



AFRY *huvudstaden*

1. Author
Gatti, Christian
Phone
+46105055679
Mobile
+46722077926
E-mail
christian.gatti@afry.com
Date
17/05/2024
Project ID
D0087985

Recipient
Sara Florén, Borås stad

KARTA

*Alla Ägarna till
Staden i Borås*
Kulturmiljöutredning Viskan

ORRTER
ALLT

ESSBORGSLAN

Marken Härad och Sinnerusman

*författad av Sjöquist
År 1855*

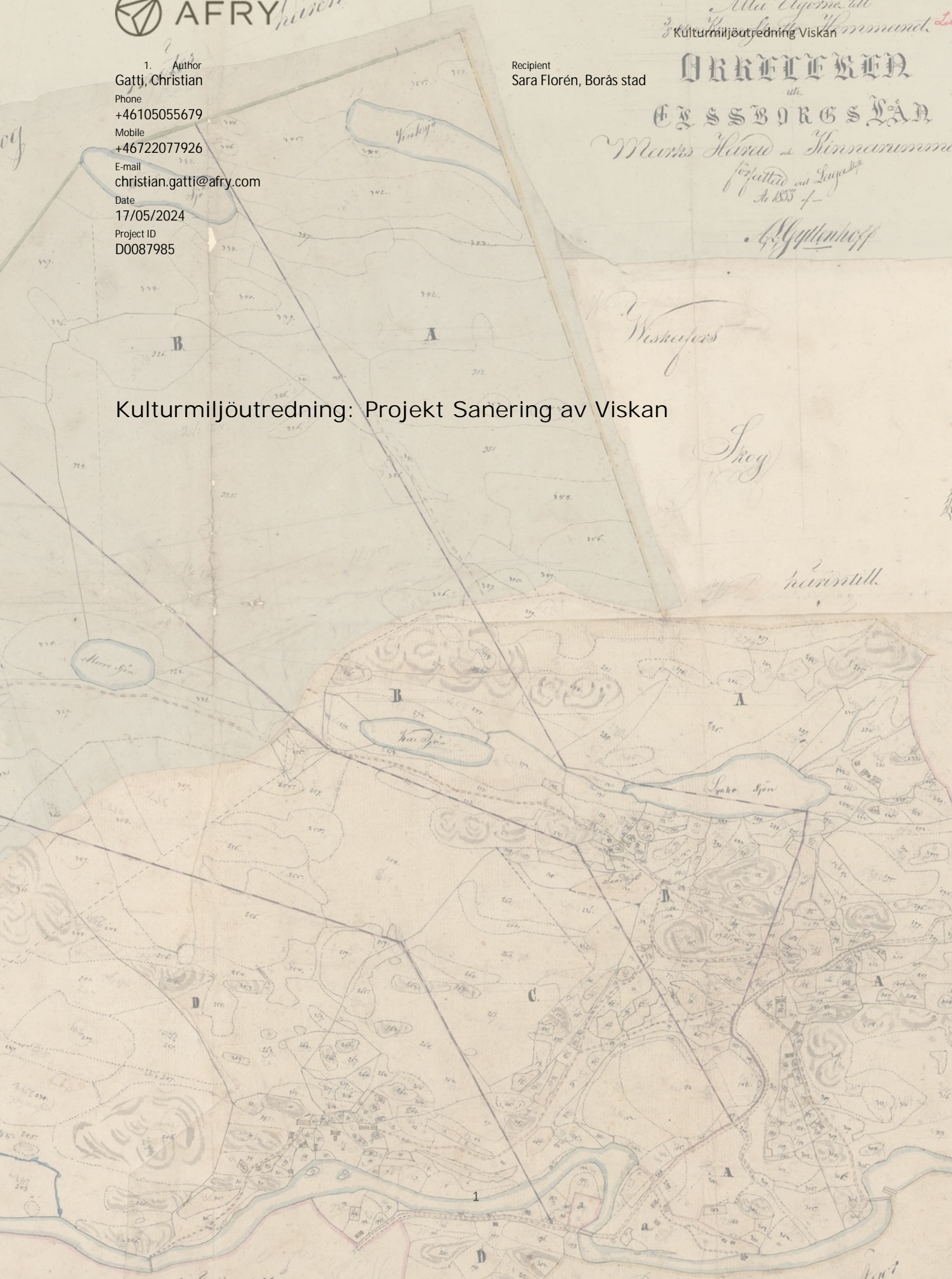
Myllenhoff

Wiskafors

Sjö

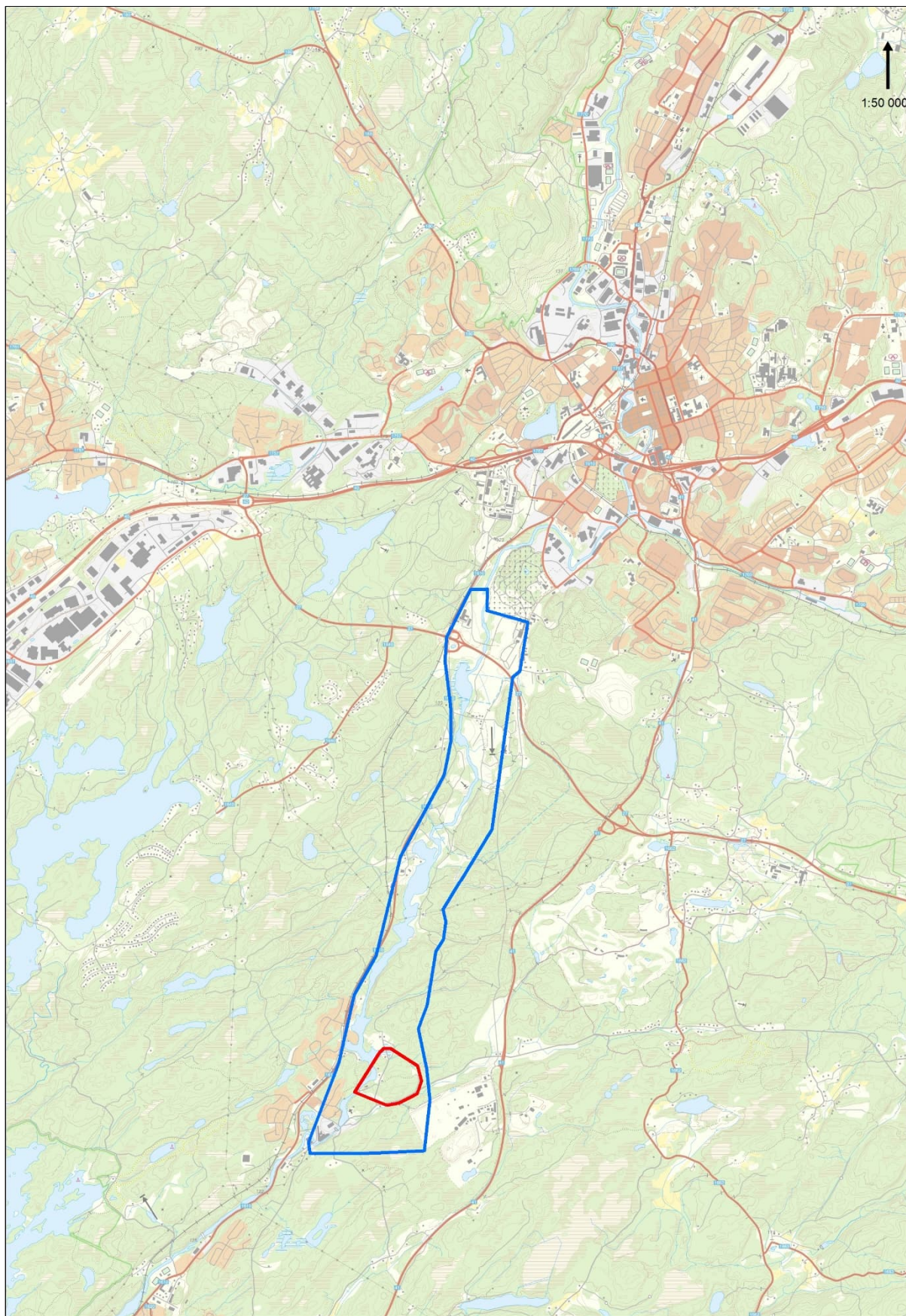
huvudstaden

Kulturmiljöutredning: Projekt Sanering av Viskan



Innehåll

1	Sammanfattning.....	4
1.1	Bakgrund och syfte.....	4
1.2	Avgränsning.....	4
1.3	Metod.....	5
2	Kulturhistoriskt sammanhang	5
2.1	Borås och Kinnarumma socknar och fornlämningsbild.....	5
2.2	Marknyttjande.....	5
3	Förutsättningar kulturmiljö	6
3.1	Kulturhistoriskt lagskydd	6
3.2	Topografi.....	7
3.3	Kulturhistoriska lämningar	7
3.3.1	Övriga lämningar	8
3.4	Riksintresse för kulturmiljövården	10
3.5	Bebyggelse.....	10
3.5.1	Rydboholms kyrka.....	10
3.5.2	Rydboholms kraftverk	11
3.6	Övriga kulturhistoriska miljöer.....	12
4	Utredningsresultat	12
4.1	Fortsatt arbete	17
5	Referenser.....	18
6	Bilagor	20



Figur 1. Utdrag ur digitala Topografiska kartan med utredningsområdet blåmarkerat. Den röda polygonen utgör område inom vilken rörledning till avvattningsplats planeras. Skala 1:50 000.

1 Sammanfattning

AFRY har på uppdrag av Borås Stad genomfört en kulturmiljöutredning i form av en byråinventering (skrivbordsstudie) söder om Borås stad (Figur 1). Uppdraget har genomförts med anledning av kundens planerade sanering av Viskan. Kulturmiljöutredningen har haft som målsättning att ta ett helhetsgrepp kring utredningsområdets kulturmiljövärden och inkluderat analys av riksintressen för kulturmiljövärden, kommunala utpekanden, bebyggelse och fornlämningar. Syftet med detta har varit att ge kunden ett underlag för den vidare projekteringen av arbetsföretaget. Rapporten kan även användas som underlag av Länsstyrelsen i Västra Götalands län.

Kulturmiljöutredningen har fastslagit att ingen påverkan förväntas på riksintressen eller kommunalt särskilt utpekade kulturmiljöområden. Inom undersökningsområdet finns ett riksintresse för kulturmiljövärden: Rydboholm [P 75], vilket innehar två byggnader av särskild art: Rydboholms kyrka, som är ett kyrkligt kulturminne och skyddas av 4 kap. kulturmiljölagen samt Rydboholms kraftverk som saknar lagskydd. Det bedöms att byggnaderna inte kommer att påverkas.

Utredningsområdet är cirka 450 ha stort och karaktäriseras av våtmark och skogsmark. Lämningsbilden inom och i anslutning till utredningsområdet kännetecknas bland annat av kolningsanläggningar, områden med fossil åkermark, röjningsrösen, torplämningar och fyndplats för förhistoriska föremål, boplatser och stensättningar. Området är tämligen fornlämningsfattigt med få lämningar registrerade i Kulturmiljöregistret (KMR). De flesta lämningarna har antikvarisk status *övrig kulturhistorisk lämning* (ÖKL).

1.1 Bakgrund och syfte

Borås stad planerar för en sanering av ån Viskan i Borås kommun, Västra Götalands län. Projekt Sanering av Viskan är ett projekt som syftar till att utföra avhjälpandeåtgärder avseende förorenade sediment i Viskan som har uppkommit som ett resultat av industriutsläpp. Saneringsmetoden blir sannolikt en kombination av muddring och täckning, beroende på skiftande förutsättningar och föroreningsituation (Borås stad & AFRY, 2023).

Kulturmiljöutredningen, i form av en frivillig byråinventering, ska beskriva utredningsområdet och dess närområde ur ett kulturmiljöperspektiv. Utredningen ska klarlägga påverkan på kulturlandskapet med bebyggelsevärden, riksintressen för kulturmiljövärden samt fornlämningar. Utöver det ska påverkan på kulturmiljön belysas samt utreda behovet att utföra en fältinventering. Rapporten ska kunna användas som ett planeringsunderlag för Borås Stad i den fortsatta projekteringen av saneringen i Viskan. Utredningen innehåller moment vilka ska identifiera och beskriva:

- Utpekade kulturmiljöer och riksintresseområden för kulturmiljövärden
- Kulturhistorisk bebyggelse
- Fornlämningar och övriga kulturhistoriska lämningar
- Områden som behöver utredas vidare, motsvarande arkeologisk utredning etapp 2, gällande fornlämningar
- Förutsättningar för förekomst av ytterligare, ej kända, forn- och kulturlämningar inom utredningsområdet
- Förutsättningarna för förekomst av forn- och kulturlämningar i vattenområdet

1.2 Avgränsning

Det cirka 450 ha stora utredningsområdet motsvarar området för förstudie-NVI, det vill säga det utgör samma område där naturvärdesinventeringen tidigare genomförts. Utredningsområdet är

beläget söder om Borås stad, Västra Götalands län och delas av Borås stad/socken¹ och Kinnarumma socken.

Utredningsområdet har valts utifrån att det vid utförandet av föreliggande utredning inte är fastställt var kommande saneringsåtgärder kommer att ske.

Under utredningsarbetet har planeringen fortskridit och aktuellt område för verksamheten på land minskats. Enligt nuvarande plan kommer muddring ske med metoden sugmuddring och rörledning kommer dras från sjön till avvattningsplats någonstans inom det område som markerats i Figur 1.

1.3 Metod

Utredningsområdets historia har sammanställts utifrån litteraturstudier, arkivstudier och analys av historiskt kartmaterial. Värderingen av kulturmiljöer utgår från Riksantikvarieämbetets handbok som tydliggör hur kulturarv och kulturmiljöer värderas och ger förutsättningar för tillämpning av lagar och förordningar på kulturarvsområdet (RAÄ 2015). Lämningarna värderas i tre kategorier *högt*, *måttligt* eller *lågt* värde beroende på sin kulturhistoriska kontext.

2 Kulturhistoriskt sammanhang

2.1 Borås och Kinnarumma socknar och fornlämningsbild

Utredningsområdet är beläget inom Borås stad och socken och Kinnarumma socken. Namnet *Borås* är ett äldre namn, *Boeråås* från 1622, som avser Rydaåsen och som har övergått på staden. Förleden innehåller genitiv fsv. *bodhar* av *bod*, "uthus".

Kinnarumma socken har medeltida ursprung, äldsta belägget är från 1361 *Kindarum* och avser kyrkbyn. Förleden kan innehålla en genitiv av en inbyggarbeteckning **kindar*, "invånare i Kinds härad". Efterleden anses innehålla *rem*, i betydelsen "höjdsträckning" med samma utveckling *-em>-um* som i västgötska ortnamn på *-hem* (SOL 2003).

Borås socken har 215 registrerade kulturhistoriska lämningar, vilka huvudsakligen utgörs av förhistoriska boplatser, bytomter/gårdstomter och fossila åkrar. De äldsta lämningarna är bo- och fyndplatser från stenålder. Järnåldern representeras av enstaka stensättningar. I övrigt varierar lämningarna gällande typ och kronologi, såsom exempelvis röjningsrösen och kolningsanläggningar från historisk tid. I Kinnarumma socken finns 100 registrerade kulturhistoriska lämningar i Kulturmiljöregistret (KMR). De äldsta fysiska spåren i socknen utgörs av stenåldersboplatser. Det finns även spridda bronsåldersrösen och stensättningar från järnåldern. I övrigt finns en variation av lämningar både vad gäller typ och ålder, såsom fossila åkrar, kvarnar, smides- och blästbrukslämningar, samt lägenhetsbebyggelser.

2.2 Marknyttjande

Inom utredningsområdet finns delar av det numera avvecklade Bråts skjutfält, vilken togs i bruk 1914 i samband med att Älvsborgs regemente förlades till Borås. Inga kartor presenteras i rapporten över denna specifika del då Lantmäteriet har lagt restriktioner på kartmaterialet. Bråts övningsfält med skjutbanor utgör ett riksintresse enligt 3 kap 9 § andra stycket MB: områden som är av riksintresse på grund av att de behövs för totalförsvarets anläggningar skall skyddas mot åtgärder som kan påtagligt försvåra tillkomsten eller utnyttjandet av anläggningarna.

¹ Borås socken motsvara gamla Torpa socken som 1920 uppgick i Borås stad. Begreppet socken används av Riksantikvarieämbetet för geografisk indelning av kulturhistoriska lämningar.

I det historiska kartmaterialet från 1800-talet, kan vi se hur området i den södra delen såg ut före Rydboholms industri och efter dess tillkomst. Avsöndringen av *Rya Sörgården* från 1836 är ett dokument som skildrar försäljning av mark som genomfördes mellan Bäfverman och Eriksson. Den avsöndrade platsen innehöll steniga åkrar och tomter, tuvig äng och dråger², det vill säga mager, ej odlingsbar mark, men också en ...*Sågqvarn med wattenfall uti Wiska Elf* (LMA 2024) (figur XX). I övrigt består markerna längs Viskan upp mot Borås av åkrar, ängs- och betesmarker i anslutning till gårdar och bebyggelse samt en hel del skogsmark och sankmark (figur 4).

I Länsstyrelsens informationskarta finns ett lagerskikt med platsnamn som är knutna till vattenverksamhet. Informationen baseras på ett urval av platsnamn från Lantmäteriets ortnamnsdatabas. Detta är en del av arbetet som Länsstyrelsen i Västra Götalands kulturmiljöenhet utför genom inventering och värdering av kulturhistoriska miljöer vid vattendrag (Länsstyrelsen, 2024a). Ett av platsnamnen norr om Rydboholm är *Ålgårdsängen*, vilket möjligen syftar till en form av ålfiske. Förr i tiden var detta särskilt reglerat i lagen, i Danmark var det adeln som hade rätt till fisket, ursprunget kan hittas i dansk lag från 1500-talet. Det blev en ändring under 1600-talet då alla fick fiska utanför sin egen strand. Ålgårdarna var försedda med en utgående brygga, från vilken ryssjorna sattes ut och vittjades utan användning av båt. En ålgård var i lagens mening ett till ålfångst bestämt redskap, som bestod av en eller flera ryssjor i förbindelse med en från land utsatt rad (risgårdsgård, garn, spjalverk eller dylikt), avsett att leda ålen in i ryssjorna (SOU 2024). Således kan det finnas rester efter strukturer som är avsedda för fiske, både ål men även för andra typer av fisk.

På laga skifte-kartan från 1834 finns en kvarn och en bro markerade, det var innan Rydboholmsfabriken byggdes (figur 5) och på Häradsekonomska kartan från 1890–1897 finns en kvarn norr om denna (figur 6).

3 Förutsättningar kulturmiljö

Med kulturmiljö avses hela den av människor påverkade miljön. Kulturmiljö kan preciseras och avgränsas till att omfatta en enskild anläggning eller lämning, ett mindre eller större landskapsavsnitt, en bygd eller en region.

3.1 Kulturhistoriskt lagskydd

Det är länsstyrelsen i respektive län som beslutar om arkeologiska insatser vid en registrerad lämning. Länsstyrelsen kan också begära arkeologisk utredning vid misstanke om okända fornlämningar. Arkeologiska insatser bekostas av exploatören. Kulturmiljölagen (1988:950) (KML) reglerar även lagskydd gällande fornfynd, byggnadsminnen och kyrkliga byggnadsminnen samt ortnamn. Lagen skyddar samtliga fornlämningar och kyrkomiljöer i området. Kulturmiljöärenden hanteras av länsstyrelsen med stöd av kulturmiljölagen och kan även innefatta stöd av Miljöbalken 1998:808 (MB) och Plan och bygglagen (2010:900) (PBL).

Riksidrottsrådet för kulturmiljövård, 3 kap. 6 § miljöbalken, anger att mark- och vattenområden samt fysisk miljö i övrigt som har betydelse från allmän synpunkt på grund av deras natur- eller kulturvärden eller med hänsyn till friluftslivet så långt möjligt ska skyddas mot åtgärder som påtagligt kan skada natur- eller kulturmiljön.

Plan- och bygglagen (2010:900), PBL, innehåller bestämmelser till skydd för kulturhistoriskt värdefull bebyggelse. Bland annat föreskrivs i 3 kap. 10 § PBL att ändringar av en byggnad skall utföras varsamt så att byggnadens karaktärsdrag beaktas och dess byggnadstekniska, historiska, kulturhistoriska, miljömässiga och konstnärliga värden tas till vara.

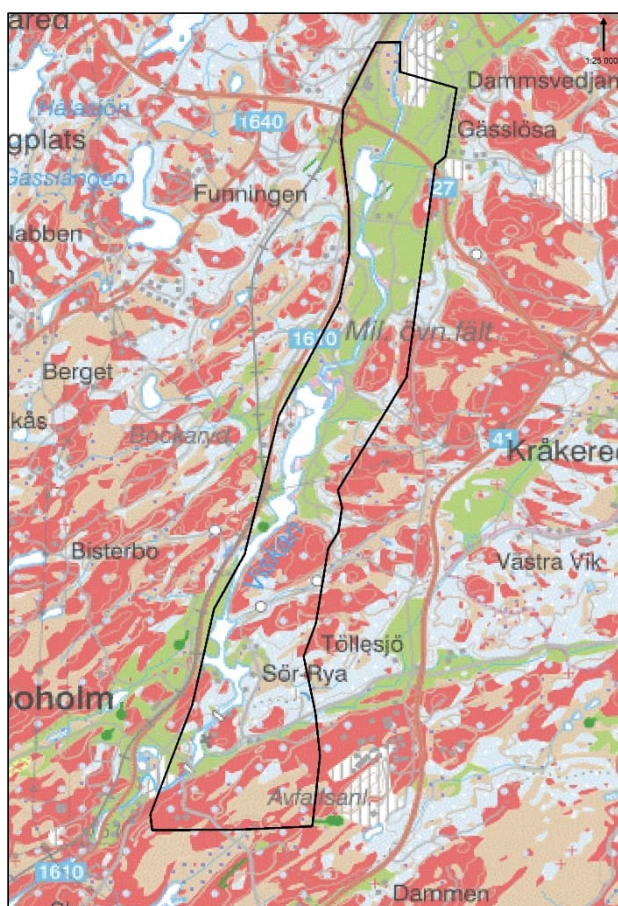
2 § PBL anger att den kommunala planläggningen skall ske med beaktande av bl.a. kulturvärden. Det finns också möjlighet för kommunen att i detaljplan och områdesbestämmelser meddela

² Kärrparti som kännetecknas av genomströmmande eller genomsippande vatten.

särskilda bestämmelser med exempelvis preciserade krav eller förhöjd bygglovsplikt i fråga om kulturhistoriskt värdefull bebyggelse (5 kap. 7 och 16 §§ och 8 kap. 6 § PBL).

3.2 Topografi

Borås kommun är belägen i den nederbördsrika västsidan av ekoregionen Sydsvenska höglandet. Terrängen utgörs av kuperade sprickdalar, det vill säga smala, ibland vattenfyllda, dalgångar. Stora delar av landskapet utgörs av barrskog och området är rikt på sjöar och myrmarker. I dalgångarna och på större moränryggar finns inslag av jordbruksmark. I de östra delarna av kommunen finns partier av småskaligt odlingslandskap med inslag av ädellövskog. Viskan är det viktigaste vattendraget, 142 kilometer långt och avvattnar cirka 2 200 kvadratkilometer. Viskans dalgång har en omväxlande karaktär som växlar med ett öppet kulturlandskap, forsar och vattenfall.



Figur 2. Jordartskartan med utredningsområdet. Skala 1:25 000.

Inom utredningsområdet varierar höjden mellan cirka 120–140 meter över havet. Jordarterna utgörs huvudsakligen av kärrtorv, isälvssediment, sandig morän, morän, urberg och svämsediment, det finns även inslag av fyllnadsmassor (figur 2) (SGU 2024).

3.3 Kulturhistoriska lämningar

Fornlämningar är lämningar efter människors verksamhet under forna tider, som har tillkommit genom äldre tiders bruk och som är varaktigt övergivna och har tillkommit före år 1850. Hanteringen av fornlämningar regleras i Kulturmiljölagens 2 kapitel (1988:950) (KML). Genom kulturmiljölagen har fornlämningar ett automatiskt skydd även om de inte är upptäckta eller registrerade sedan tidigare. Uppgifter om kulturhistoriska lämningar i rapporten är hämtade ur Kulturmiljöregistret (KMR) och Skogsstyrelsens databas *Skogens Pärlor*. Beskrivning av lämningarna inom utredningsområdet finns redovisade i bilaga 1a och 1b. Sammanlagt finns arton registrerade lämningar inom utredningsområdet, varav sexton i Kulturmiljöregistret (KMR) och två i

Skogsstyrelsens databas. Värderingen av lämningarna baseras på deras antikvariska status men kan även vara beroende av sin kontext.

De sexton registrerade lämningarna i Kulturmiljöregistret (KMR) utgörs av 3 *fornlämningar*, 1 *möjlig fornlämning*, 10 *övrig kulturhistorisk lämning* samt 2 lämningar med status *ingen antikvarisk bedömning* (tabell 1, figur 3, bilaga 1a). Fornlämningarna består av ett vägmärke, en färdväg och en fästning/skans. Lämningarna med status *övrig kulturhistorisk lämning* utgörs av fyndplatser, vägmärke, minnesmärke, brunn, husgrund, förvaringsanläggning, område med fossil åker samt rytthinder. *Möjlig fornlämning* utgörs av rester efter en förhistorisk boplats och lämningarna med status *ingen antikvarisk bedömning* utgjordes av en boplats och en bytomt/gårdstomt, båda är antikvariskt undersökta och sedermera borttagna.

Tabell 1. Registrerade lämningar i Kulturmiljöregistret (KMR) inom utredningsområdet.

Lämningsnummer	Lämningstyp	Antikvarisk status	Värdering
1960:6257	Boplats	Ingen antikvarisk bedömning	-
1960:6660	Bytomt/gårdstomt	Ingen antikvarisk bedömning	-
L1965:4382	Minnesmärke	Övrig kulturhistorisk lämning	Hög
L1965:4381	Vägmärke	Fornlämning	Hög
L1966:8867	Övrigt (rytthinder)	Övrig kulturhistorisk lämning	Låg
L1966:1749	Fästning/skans	Fornlämning	Hög
L1966:2218	Boplats	Möjlig fornlämning	Måttlig
L1966:2217	Fyndplats	Övrig kulturhistorisk lämning	Låg
L1966:2216	Fyndplats	Övrig kulturhistorisk lämning	Låg
L1966:2215	Fyndplats	Övrig kulturhistorisk lämning	Låg
L1966:2803	Vägmärke	Övrig kulturhistorisk lämning	Låg
L2022:5357	Område med fossil åkermark	Övrig kulturhistorisk lämning	Låg
L2022:5361	Förvaringsanläggning	Övrig kulturhistorisk lämning	Låg
L2022:5384	Färdväg	Fornlämning	Hög
L2022:5363	Brunn/källa	Övrig kulturhistorisk lämning	Låg
L2022:5362	Husgrund	Övrig kulturhistorisk lämning	Låg

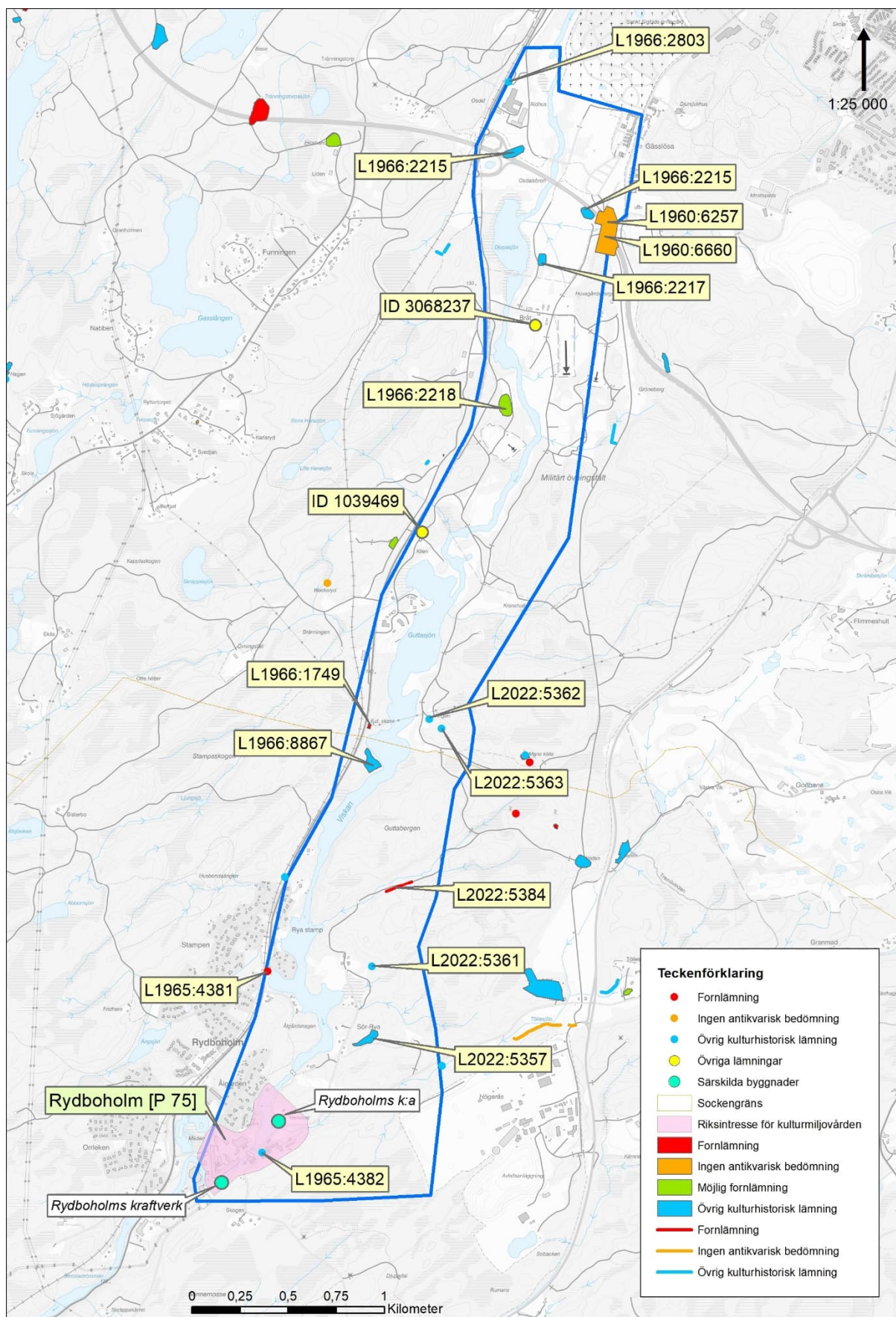
Övrig kulturhistorisk lämning har inte lika starkt skydd som fornlämning, de omfattas inte av det direkta skyddet i 2 kapitlet i KML men ingår i det som sägs inledningsvis i kulturmiljölagen "Ansvaret för kulturmiljön delas av alla. Såväl enskilda som myndigheter ska visa hänsyn och aktsamhet mot kulturmiljön. Den som planerar eller utför ett arbete ska se till att skador på kulturmiljön undviks eller begränsas." *Möjlig lämning* innebär att lämningen kan behöva utredas vidare för att fastställa dess status.

3.3.1 Övriga lämningar

I Skogsstyrelsens databas *Skogens pärlor* finns två bebyggelselämningar registrerade inom utredningsområdet, dessa lämningar saknar antikvarisk status, men kan ändå värderas utifrån lämningstyp och ålder. Lämningarna utgörs av en källare och en ladugårdsgrund (tabell 2, figur 3, bilaga 1b). Dessa lämningar saknar för närvarande antikvarisk status. 1039469 hör sannolikt ihop med L2022:7932.

Tabell 2. Lämningar inom utredningsområdet registrerade i Skogens Pärlor.

Objekt ID	Lämningstyp	Värdering
3068237	Källare	Låg
1039469	Ladugårdsgrund	Låg



Figur 3. Kulturmiljövården inom utredningsområdet samt lämningarna i anslutning till utredningsområdet. Skala 1:25 000.

3.4 Riksintresse för kulturmiljövården

Riksintresse för kulturmiljövård, 3 kap. 6 § miljöbalken, anger att mark- och vattenområden samt fysisk miljö i övrigt som har betydelse från allmän synpunkt på grund av deras natur- eller kulturvärden eller med hänsyn till friluftslivet så långt möjligt ska skyddas mot åtgärder som påtagligt kan skada natur- eller kulturmiljön. Riksintresseområdena är av nationell betydelse och runt Borås stad finns ett flertal riksintressen: [P 59], [P 63], [P 64], [P 65], [P 72] (figur 4). Inom utredningsområdets södra del finns ett riksintresseområde för kulturmiljövården: Rydboholm [P 75], vilken karaktäriseras av en industrimiljö med Sveriges första mekaniska bomullsväveri från 1834 samt tillhörande byggnader uppförda under 1800- och 1900-talen. Rydboholms aktiebolag grundades 1834 som Rydboholms Konstväfveribolag av Sven Erikson, grosshandlaren J. Francke och köpmannen J. C. Bäfverman i Rydboholm. Värdebeskrivningen, som finns att läsa i riksintressebeskrivningen för Västra Götaland (RAÄ, 2024) lyder som följande:

Rydboholm [P 75] (Kinnarumma sn)

Motivering: Industrimiljö med Sveriges första mekaniska bomullsväveri från 1834 som inledde en ny epok inom svensk textilproduktion, vilket avspeglar sig i en rad välbevarade byggnader från olika tider.

Uttryck för riksintresset: Fabriksbyggnader från 1850–1970-talet, tjänstemannabostäder från 1880-talet och 1910-talet, huvudkontor från 1852, 1895 och 1920-tal, butik med bostad från 1852, 1893 och 1927, kvarn från 1700–1800-talet.

Utöver detta har Riksantikvarieämbetet pekat ut delar av Viskan kring Rydboholm som särskilt värdefullt vatten. Motiveringen lyder: "Bruks- och industrimiljö kring Viskans dalgång av stor betydelse för förståelsen av industrialismens genombrott och textilindustrins utveckling under 1800- och 1900-talen" (Länsstyrelsen, 2024b).

3.5 Bebyggelse

Inom Rydboholm [P 75] finns, utöver de byggnader som utgör del av riksintresset, två byggnader av särskild art: Rydboholms kyrka och Rydboholms kraftverk. Rydboholms kyrka är ett kyrkligt kulturminne och skyddas av 4 kap. kulturmiljölagen (KML), Tillkommen före utgången av år 1939 och omfattas av tillståndsplikt 4 kap.3 §. Rydboholms kraftverk har inga lagskydd registrerade.

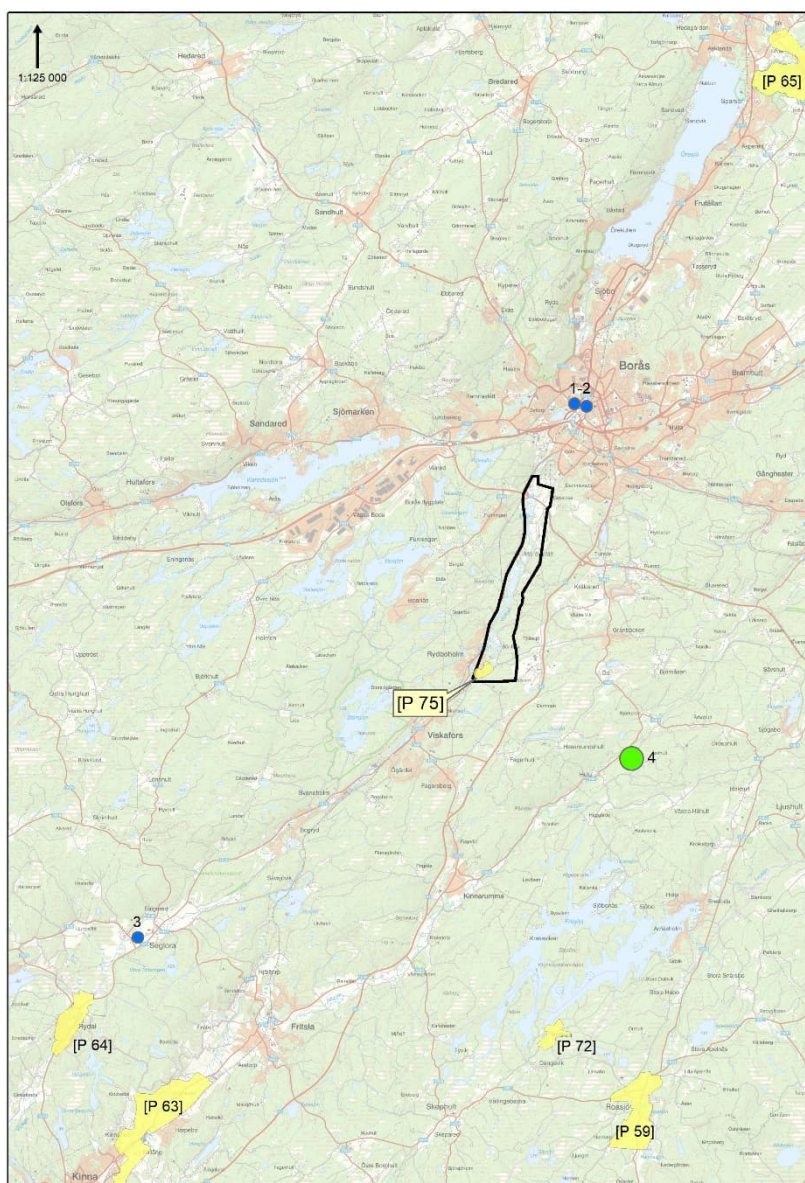
3.5.1 Rydboholms kyrka

Rydboholms kyrka uppfördes 1852 vid Viskans strand för Rydboholms fabrikssamhälle på initiativ av fabrikören Sven Erikson, som bekostade byggandet. Väveriet i Rydboholm gav arbete till 300 personer och på grund av det långa avståndet till sockenkyrkan ansåg fabrikören att det fanns ett behov av en privat kyrka för fabriken anställda. Den nyuppförda kyrkan bestod endast av ett långhus. Inredningen utgjordes i stor utsträckning av gåvor, främst från Rydboholms AB. 1884 tillkom den första orgeln. 1899 tillbyggdes ett torn i väster med två klockor, samtidigt tillbyggdes sakristian. Tornet fick stå kvar till 1934 då det ersattes med det nuvarande efter ritningar av arkitekten Sigfrid Ericson. Vissa källor menar emellertid att endast tornets övre del ombyggdes. Kyrkan genomgick en omfattande renovering 1918–20, då kyrkans interiör omdanades helt.

Predikstolen, som var placerad över altaret i koret, ersattes med en ny som placerades vid södra långhusväggen.

Även altaret ersattes, liksom bänkinredningen. Ett stjärnformat fönster i taket över koret sattes igen och de befintliga väggmålarierna, som bland annat bestod av en illusionsmålade tempelgavel på korets sydöstra vägg, målades över. Boråskonstnären John Hedaeus försåg kyrkan med ny altartavla samt dekorativa målerier i fönsternischerna och kring ljuskronornas fästen i taket. Han gjorde även ritningarna till sniderierna för predikstolen, krucifixet ovanför altartavlan samt dopfunten. Kvar från den ursprungliga inredningen är sedan denna renovering endast altarringen.

Renoveringen genomfördes av anställda på bruket, då det uppstått brist på bomull i samband med kriget och därmed också brist på sysselsättning. År 1936 om- och tillbyggdes orgeln med bevarande av den ursprungliga fasaden. Året därpå renoverades kyrkan efter förslag av arkitekten Sigfrid Ericson. Inför 100-årsjubileet 1952 ommålades kyrkan utvändigt. Kyrkan var i brukets ägo fram till 1970 då den skänktes till Kinnarumma församling. 1974 ommålades tak, fasader, fönster och dörrar utvändigt. Bänkvärme installerades 1989 och taket, som tidigare täcks av plåt, täcktes om 1999 (BeBR 20024).



Figur 4. Riksintresseområden för kulturmiljövården (gula polygoner), byggnadsminnen Borås station och Röda Kvarn (1–2), Seglora gamla prästgård (3) samt utpekad värdefull kulturmiljö Åskhult och Vedhult (4). Skala 1:125 000.

3.5.2 Rydboholms kraftverk

Rydboholms kraftverk är byggt 1943–1945 uppförd i modernistisk stil och har huvudsakligen behållit sin ursprungliga karaktär. Underbyggnaden är av betong och överbyggnaden är av bärande mörkbränt nästan brunt tegel, som fabriksbyggnaderna på andra sidan ån. Byggnadskroppen är uppdelad i en högre och en lägre del. I den högre inryms maskinhallen och i den lägre är

kontrollutrustningen placerad. Taket över maskinhallen är ett flackt pyramidtak och den lägre byggnadsdelen har pulpettak. Båda taken har utskjutande takfot. Fönstrens och vikportens utsidor är gröna (BeBR 2024).

I Borås kommun finns tre byggnadsminnen (figur 4), varav 2 i Borås stad: Borås stationshus, uppförd 1894 och biografsalongen Röda Kvarn från 1914. Sydväst om utredningsområdet finns Seglora gamla prästgård med tillhörande byggnader från 1790-talet. Byggnadsminnena berörs inte av det aktuella arbetsföretaget.

3.6 Övriga kulturhistoriska miljöer

I Borås stad finns 41 utpekade kulturhistoriskt värdefulla områden. De utgörs bland annat av rutnätsstaden planerad efter den stora branden 1827, kvarter med ursprung i den tekniska utvecklingen i staden, skolbyggnader från olika perioder, bostadshus och byggnader från 1800–1900-talet, egnahemsområden, funktisbebyggelse m.m. Områden som kan lyftas fram är Kvarteret Ålgården och Armbåga vid Viskan som innehåller Borås stads äldsta industrimiljö med en f.d. kvarnbyggnad från 1853 samt två av stadens bäst bevarade industrianläggningar från tiden runt sekelskiftet. Båda är goda representanter för textilindustrins och arkitekten Lars Kellmans typiska och välartikulerade tegelarkitektur samt Kvarteret Astern, Blåklinten, Makrillen och Kamelian som består av industriområde vid Viskan av högt byggnads- och arkitekturhistoriskt värde som bl.a. visar vattnets och järnvägens betydelse som lokaliseringfaktor. I området finns idag industribyggnader som representerar och ger en bra bild av textilindustrins expansion och utveckling från de första 1880-tals fabriker till 1960-talet. Karaktäristiskt för området är främst gula tegel- eller putsfasader i olika och för sin tillkomsttid typiska byggnadsstilar (Borås stad, 2024)

I Kinnarums socken finns som tidigare nämnts riksintresset Rydboholm [P 75], platsen för landets första mekaniska bomullsväveri. Då ingen av de ursprungliga byggnaderna finns kvar idag ligger det kulturhistoriska värdet i förhållandet mellan de kvarvarande byggnaderna från olika tider med olika arkitektoniska formspråk och deras placering i landskapet kring Viskan. Av kulturhistoriskt värde är också egnahemsområdena som speglar 1930-talets bostadssociala reformer och industrimiljöerna längs Viskan. Andra miljöer utgörs av Äskhult och Vedhult med kulturhistoriskt värdefull bebyggelse längs en slingrande byväg (figur 4). Byn har bevarat en äldre bystruktur med några byggnader kvar i ett delvis oskiftat läge. Bebyggelsen utgörs av en ryggåsstuga från 1700-talet, ett västsvenskt dubbelhus från tiden efter laga skifte samt ett yngre så kallat jordbruksegnahem. Gårdarna omges av ett småbrutet odlingslandskap med odlingsrösen och stenmurar.

4 Utredningsresultat

Lämningsbilden inom utredningsområdet karaktäriseras i huvudsak av en blandning av lämningstyper som utgörs av övriga kulturhistoriska lämningar och ett fåtal fornlämningar. Tidsdjupet varierar mellan anläggningarna, det finns lämningar som sannolikt är från stenålder (fyndplatser för flintor) fram till senhistorisk tid (minnesmärken). Uppgifter om kulturlämningar är inhämtade från Kulturmiljöregistret, Statens historiska museer, ATA samt Skogsstyrelsen. Inom utredningsområdet som utgörs av vattendraget Viskan finns inga registrerade vrak, andra typer av lämningar eller lösfynd som indikerar förutsättningar för förekomst av forn- och kulturlämningar i vattenområdet, förutom det som presenteras i det historiska kartmaterialet. Kartstudier visar på att inom utredningsområdet kan det sannolikt finnas rester efter lämningar som är knutna till vattenverksamhet. På kartorna finns både platsnamn och utmärkta anläggningar som bevis för deras förekomst (figur 5–8). Den typen av lämningar utgörs av broar, kvarnar, fiskefällor och liknande. En fältinventering bör genomföras i anslutning till indikerade lämningar i syfte att fastställa förekomst.

Inga riksintressen för kulturmiljövärden, kyrkor, byggnadsminnen eller särskilda byggnader förväntas påverkas av den tilltänkta saneringen av Viskan. Det beror på avstånd och att en del av arbetet kommer att genomföras i vatten. Inga kommunala kulturmiljöområden påverkas heller av arbetet. En viss visuell påverkan kan komma att uppstå i samband med sanering men den bedöms

övergående. Delen av arbetet som kommer att ske från land kan komma att fysiskt påverka lämningar. Utifrån resultatet av kulturmiljöutredningen är det möjligt att planera arbetet med så lite inverkan som möjligt på de registrerade lämningarna.

Vid insamling av data framkom i Kulturmiljöregistrets anteckningar att inom det militära övningsområdet (Bråts skjutfält) finns stora körskador och nedgrävningar (Fornsök 2024). Den militära närvaron inom utredningsområdet har troligtvis skadat lämningar i de områden som sammanfaller med lösfynd.

Riksantikvarieämbetets sockeninventeringar som genomfördes under 1940- och 1980-talet, har inte varit heltäckande. Det finns anledning att tro att det kan finnas flera oregistrerade lämningar inom undersökningsområdet. Översiktliga analyser av höjdmodeller visar en del anomalier i terrängen som kan vara värda att undersöka vidare. Anomalierna presenteras inte i rapporten då de i det här läget är tveksamma. Ytterligare studier tillsammans med fältbesök skulle behövas för att få en bredare lämningssbild, men det ligger utanför detta uppdrag. Höjdmodellerna har inte gett utslag vad gäller vattenanknutna lämningar, detta betyder dock inte att de inte finns.



Figur 5. Karta som visar ett typexempel på hur nya platsnamn bildas. Ett ursprungligt Ålgårdshagen (röd markering) har inflytande över det nybyggda området Ålgården (blå markering).

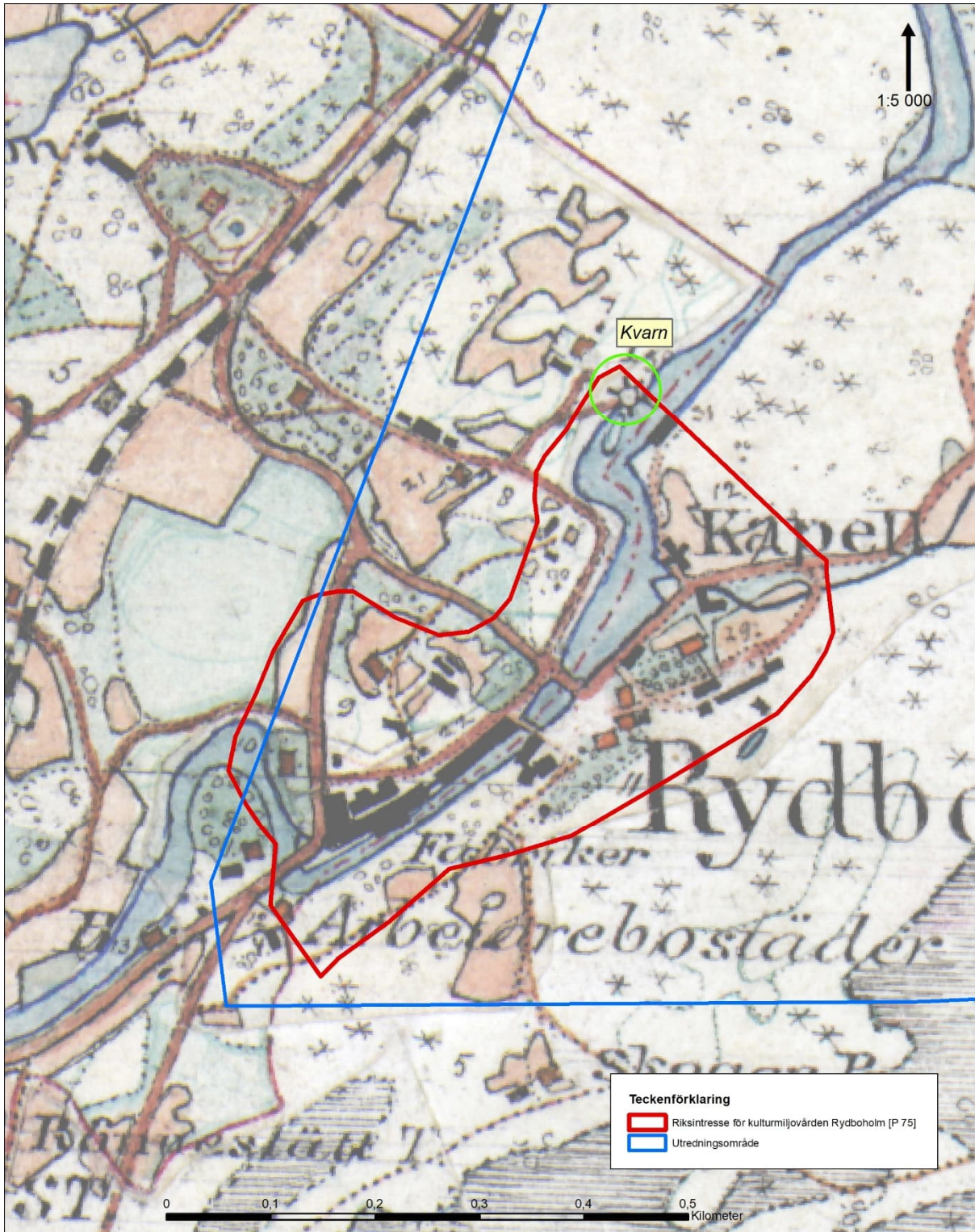
Områden som i det här läget kan behöva utredas vidare, möjligen genom arkeologisk utredning etapp 2, är i anslutning till boplats L1966:2218 (möjlig fornlämning) och L1966:1749 (fornlämning), med anledning av att de ligger nära vattendraget. Om de nämnda ytorna inte berörs av saneringen finns det heller inget behov av arkeologisk undersökning. Beslut om ytterligare arkeologiska insatser tas av Länsstyrelsen i Västra Götalands län och bekostas av exploitören.



Figur 6. Häradsekonomiska kartor för Borås och Rydboholm 1890–1897 med utredningsområdet som visar de olika marktyperna. Skala 1: 25 000.



Figur 7. Laga skifte karta från 1834 som visar en kvarn och en bro över Viskan innan väveriets tillkomst. Skala 1:4 000.



Figur 8. Häradsekonomska kartan för Rydboholm 1890–1897 som visar en kvarn norr om Rydboholmsfabriken. Skala 1:5 000

4.1 Fortsatt arbete

Saneringen av Viskan är ett lovvärt arbetsföretag som inte riskerar att påverka kulturmiljön på ett negativt sätt så länge man tar hänsyn till de kulturmiljövärden som finns i anslutning till vattendraget. Det är av stor vikt att den fortsatta projekteringen har kännedom om områdets kulturmiljövärden samt lagskyddade fornlämningar. Vid all typ av arbete bör man undvika kulturhistoriska lämningar så långt det är möjligt. Inom utredningsområdet finns ett fåtal registrerade lämningar som skulle kunna påverkas. Det kan finnas oupptäckta lämningar, exempelvis vattenanknutna sådana, som beroende på antikvarisk status kan vara skyddade av kulturmiljölagen (KML). För närvarande är planeringen kring saneringsåtgärder inte helt klar, med detta i åtanke och tillsammans med den kända fornlämningsbilden bedöms potentialen för okända forn- och kulturlämningar inom utredningsområdet, i det här skedet, vara lågt.

Inom det område som nu pekas ut som aktuellt för placering av rörledning på marken finns inga lämningar registrerade, men kan beröra Ålgårdshagen och potentiella ål- eller fiskefallor.

I samband med allt kommande saneringsarbete är följande att ta hänsyn till:

Försiktighet rekommenderas att iakttas var man lägger byggmaterial och arbetsbodas så att det inte läggs på eller i alltför nära anslutning till kulturhistoriska lämningar.

För avverkning som sker i nära anslutning till kulturhistoriska lämningar rekommenderas att avverkning sker manuellt, syfte att inte skada kulturmiljöobjekt.

Det rekommenderas starkt att markera/snitsla skyddsområden runt lämningar.

Om hittills okända fornlämningar påträffas under byggtiden ska arbetet omedelbart stoppas och Länsstyrelsen i Västra Götalands län kontaktas. Enligt kulturmiljölagen (1988:950) är det förbjudet att utan tillstånd ändra, skada eller täcka över en fornlämning.

Om en fornlämning måste flyttas, tas bort eller täckas ska tillstånd för ingrepp i fornlämning sökas hos Länsstyrelsen i Västra Götalands län, enligt kulturmiljölagen 2 kap. 12 §.

5 Referenser

BeBr. 2024. <https://bebyggelseregistret.raa.se/bbr2/sok/search.raa>

Borås stad & AFRY. 2023. Projekt Sanering av Viskan Underlag inför tidig myndighetsdialog Underlag för myndighetsdialog inför ansökan om tillstånd för vattenverksamhet och miljöfarlig verksamhet Oktober 2023.

Borås stad. 2024. Riktlinjer för kulturmiljövården. Kunskapsunderlag och förtydliganden till Borås Stads Översiktsplan.

<https://www.boras.se/download/18.729234e118d828b74cb5bf00/1707907355578/Riktlinjer%20f%C3%B6r%20kulturmilj%C3%B6v%C3%A5rd.pdf>

Fornsök. 2024. <https://app.raa.se/open/fornsok/>

Kulturmiljölagen (KML) (1988:950).

Länsstyrelsen. 2024a. <https://ext-dokument.lansstyrelsen.se/VastraGotaland/Kulturmiljo/VaKul/Omradesbeskrivningar/Viskan.pdf>

Länsstyrelsen. 2024b.

<https://ext-geodatakatalog.lansstyrelsen.se/GeodataKatalogen/srv/swe/catalog.search#/home>

Miljöbalk (MB) (1998:808).

Plan- och bygglagen (PBL) (2010:900).

RAÄ. 2015. Plattform. Kulturhistorisk värdering och urval. Grundläggande förhållningssätt för arbete med att definiera, värdera, prioritera och utveckla kulturarvet.

<https://raa.diva-portal.org/smash/get/diva2:1234521/FULLTEXT01.pdf>.

RAÄ. 2024. Riksintressebeskrivningar. Riksintresseområden för kulturmiljövården. –Västra Götalands län (O).

<https://www.raa.se/samhallsutveckling/riksintresse-for-kulturmiljovarden/riksintressebeskrivningar/>

Skogsstyrelsen, 2024. <https://www.skogsstyrelsen.se/sjalvservice/karttjanster/skogens-parlor/>

SGU. 2024.

<https://apps.sgu.se/kartvisare/kartvisare-jordarter-25-100.html>

SÖL. 2003. Svenskt ortnamnslexikon. Red. Mats Wahlberg. Utarbetat inom Språk- och folkminnesinstitutet och Institutionen för nordiska språk vid Uppsala universitet.

SOU. 2024. Statens offentliga utredningar. Jordbruksdepartementet. Utredning rörande fiskerättsförhållandena vid rikets kuster. Del 1. 1925:19.

<https://filedn.com/ljdBas5OJsrLJOq6KhtBYC4/forarbeten/sou/1925/sou-1925-19.pdf>

Kartmaterial från Lantmäteriet, Historiska kartor

Lantmäterimyndigheternas arkiv Aktbeteckning 15-kiu-56, 1834-02-07 Län Älvsborgs län Kommun Borås Åtgärd Laga skifte

Lantmäterimyndigheternas arkiv Aktbeteckning 15-kiu-avs102, 1836-05-31 Län Älvsborgs län
Kommun Borås Åtgärd Avsöndring P-kinnarumma Rya södergården 2: 2 Borås Rydboholm 9: 2
(endast text)

Rikets allmänna kartverks arkiv. Rak-id J112-25-5 Årtal 1890–97 Bladnamn Rydboholm, 25-5,
Göteborgs o Bohus län, Skaraborgs län, Älvsborgs län.

Rikets allmänna kartverks arkiv. Rak-id J112-33-25 Årtal 1890–97 Bladnamn Borås, 33-25,
Göteborgs o Bohus län, Skaraborgs län, Älvsborgs län.

6 Bilagor

Bilaga 1a. Beskrivning av kulturhistoriska lämningar inom utredningsområdet registrerade i Kulturmiljöregistret.

Lämningsnummer	Beskrivning
L1960:6257	Boplats, ca 100×80 m (N-S). Inom området är 2 stolphål, 4 gropar och 1 härd. Fynd av två små skärvor keramik av förhistorisk typ. Härden var 1,2 m i diameter och 0,15 m djup. Stolphålen var 0,3 m i diameter och 0,2 m djupa. Groparna var 0,7–0,8 m i diameter och 0,1–0,3 m djupa. ¹⁴ C-daterad till 760–410 BC (2 sigma) - 2460±35 BP. Boplatsen är belägen inom en by/gårdstomt RAA 143:1, (L1960:6660). Inga ytterligare antikvariska insatser ansågs vara motiverade inom de berörda områdena, därför status undersökt och borttagen.
L1960:6660	Bytomt/gårdstomt, undersökt och borttagen, 240×90–120 (N-S), Hässlegården, utsträckning enligt laga skifteskarta. Inom området är 2 husgrunder, 4 odlingsterrasser och 1 stenmur synliga. Husgrunderna är ca 8×4 m och 0,3–0,5 m höga. Övertorvade med gropig, ojämn yta och en del stenar synliga. Odlingsterrasserna är terränganpassade i sluttningarna mot norr och öster och är 0,5–1 m höga. Två odlingsterrasser i norr ligger i O-V-lig riktning och är cirka 50 m långa och svagt böjda. I östra delen av området är ett par böjda, terränganpassade odlingsterrasser, ca 40–50 m långa i NV-SO-lig riktning. Stenmuren, vilken är markerad på laga skifteskartan är 0,8–1,2 m bred och 0,4–0,8 m hög och 210 m lång. Kallmurad av 0,4–1,2 m stora block. Det förefaller som om muren överlagrar en odlingsterrass i öster. På lantmäteriakten redovisas i det angivna området två gårdar, en söder om bäcken och en norr om bäcken. Norr om bäcken syns inga tydliga spår av bebyggelse. En modern brunn ligger där. Gårdarna övergavs sannolikt när militären tog över områdena 1912. Äldsta skriftliga belägg är från år 1545. Tomten är obebyggd.
L1965:4382	Minnessten, granit ca 3,75 m hög, 0,9 m bred och 1,3 m tjock. Placerad på en jordhöjd 5 m i diameter och 1 m hög. Minnesstenen krönes av en porträttbyst i brons. På minnesstenens NNV sida en bronsrelief, föreställande en fabrik. Ovanför reliefen är följande text: SVEN ERIKSSON * 18 ²⁹ / ₃ 01 † 18 ²⁵ / ₅ 66 På minnesstenens SSÖ sida är följande text: RYDBOHOLMSVERKEN'S GRUNDLÄGGARE, FÖRSTA FABRIKEN BYGGDES 1834
L1965:4381	Milstolpe, kalksten, 1,8 m hög, 0,5 m bred (N-S) och 0,07 m tjock. Avsmalnande mot toppen. Profilerat överstycke På den V sidan är följande text: ½ MIL 1771 Postament delvis raserat i NV och SÖ hörnen, 1,5×1,3 m stort (N-S) och 0,6 m hög, bestående av kallmurade stenar 0,1–0,4 m stora.
L1966:8867	Ryttarhinder inom ett område ca 110×60 m (NV-SO) finns ett 40-tal fördjupningar 3–6 m i diameter och intill 1,2 m djupa. Området begränsas i SV av kraftledning, i SO av mindre moränås och å och i NO av å. Denna plus en skans (flmn nr 33) Borås stad, utgör troligtvis resterna av en försvarslinje kring Borås stad. Båda dessa finns markerade och omnämnda på D. Falks försvarskarta över Borås stad från 1713. Området är bevuxet med ett stort antal barrträd, i huvudsak gran.
L1966:1749	Skans 30×20 m ursprungligen troligen större, belägen i svagt Ö sluttande moränmark invid å. Begränsas i VNV av vägbank och i NNO, OSO och SSV av jordvall 30, 20 resp. 16 m lång, 0,2–1,5 m hög och 5–8 m bred. Innanför vallen är plan mark. Bevuxen med ett 20-tal granar, 1 tall och ett antal mindre björkar.
L1966:2218	Stenåldersboplats? med obestämbar utsträckning. Området är bearbetat och avplanat genom grustäkt varför den ursprungliga markytan ej står att återfinna. Vid tidigare tillfällen har 10 avslag och 19 skärvor av flinta hittats. Dessa förvaras hos Borås Museum. Vid besiktning av platsen gjordes inga nya fynd.
L1966:2217	Fyndplats för skärvor av flinta. Vid tidigare tillfällen har 5 skärvor av flinta hittats. Dessa förvaras hos Borås Museum. Fyndplatsen ligger inom I 15: övningsområde och är starkt sönderkört och söndergrävt. Vid besiktning av platsen gjordes inga nya fynd. Dnr 421-4052/96. I samband med utredning inför ny vägsträckning grävdes sökschakt. Inga anläggningar kunde iakttagas, men en bit slagen flinta och ett kritpipshuvud hittades.

L1966:2216	Fyndplats för flintskärvor. Fyndplatsen ligger inom I 15: övningsområde och är bearbetad på ett sådant sätt att den ursprungliga markytan ej står att återfinna. Vid tidigare tillfällen har 4 flintskärvor hittats. Dessa förvaras hos Borås Museum. Vid besiktning av platsen gjordes inga nya fynd. Dnr 421-4052/96. I samband med utredning inför ny vägsträckning grävdes sökschakt. Inga anläggningar eller fynd kunde hittas.
L1966:2215	Fyndplats för avslag och skärvor av flinta. Fyndplatsen ligger inom I 15: övningsområde och är söndergrävd och sönderkörd, varför den ursprungliga markytan ej står att återfinna. Vid tidigare tillfällen har 4 avslag och 10 skärvor av flinta hittats, dessa förvaras på Borås Museum. Vid besiktning av platsen gjordes inga nya fynd. Dnr 421-4052/96. I samband med utredning inför ny vägsträckning grävdes sökschakt. Inga anläggningar eller indikationer på förhistorisk aktivitet kunde iaktas. I ett schakt framkom ett kriptipsskaft.
L1966:2803	Kilometerstolpe, granit, 1,1 m hög, 0,3 m bred (N-S) och 0,2 m tjock. Avrundad topp. I ett försänkt fält på den Ö sidan är följande text: 3 Km. Stenen lutar ca 15 grader åt V.
L2022:5357	Område med fossil åkermark, 150×60 m (Ö-V), bestående av ca 20 röjningsrösen. Röjningsrösen är 3–5 m i diameter och 0,2–0,8 m hög, bestående av 0,1–0,4 m stora stenar. Flertalet av röjningsrösen har toppig profil och låg grad av övertorvning.
L2022:5361	Förvaringsgropar, 2 st med ca 10 m avstånd från varandra. Runda, 2,5–2 m i diameter och 0,8–1 m djupa. Vall kring kanten, 1–1,5 m bred och 0,1–0,3 m hög. Inget kol påträffades vid provstickning med jordsond.
L2022:5384	Hålväg, 145 m lång (ÖNÖ-VSV), 0,8–1,5 m bred och 0,2–0,4 m djup. Hålvägen löper efter norra kanten av ett bergsmassiv ned mot en bruksväg.
L2022:5363	Brunn, ca 1,5×1 m st (NÖ-SV). Brunnen belägen i markplan, övertäckt med övermossade träplankor. Omgärdad av träräcke.
L2022:5362	Husgrund, rektangulär, ca 12×6 m (Ö-V), bestående av en grundmur på N långsidan, ca 0,8–1,1 m hög och 0,4 m bred, av 0,2–0,8 m stora stenar. Delvis rasad i V. Enligt häradskartan 1890 är det platsen för torpet Ängen som låg under Gässtösa Huvagård.

Bilaga 1b. Beskrivning av kulturhistoriska lämningar inom utredningsområdet registrerade i Skogsstyrelsens databas.

Objekt ID	Beskrivning
3068237	Bebyggelselämning, bestående av 1 källare. Källarens ingång är 1,6 m l, 0,8 m bred och 1,55 m hög. Dörram vid ingången, dörr saknas. Ram finns även vid slutet av ingången efter 1,6 m. Ingång i SV. Invändigt: 3,45 m lång, 2,75 m bred, 1,9 m hög. Potatishålet 0,3×0,25 m invändigt. Utvändigt: 7 m lång, 4 m bred, 2,4 m hög. Invändigt är taket valvat, murat och kalkat.
1039469	Bebyggelselämning övrig, med en utsträckning av 30×25 m (V-Ö), bestående av 1 ladugårdsgrund, grunden ej synlig. Ladugårdsgrunden är 14 m lång, intill 0,4 m hög, grunden synlig endast mot Ö. På skylten står: KILEN Torp under Osdal Torpare: Britta och Gustav Barn: Ellen, Valborg, Anna, Selma, Hilma.