



Sammanträdesdatum
2024-06-18

**Fritids- och
folkhälsonämnden**

§ 70

Dnr FOFN 2023-001543.6.8.2

Etablering av Fuzed i Borås

Fritids- och folkhälsonämndens beslut

Fritids- och folkhälsonämnden beslutar att etablera Fuzed i Borås, vid Borås Arena under tre år enligt nedan presenterad finansieringsmodell under förutsättning att upphandlingen möjliggör detta.

Fritids- och folkhälsonämnden förslår långsiktig finansiering av Fuzedverksamheten efter utvärdering och lyfter därför in behoven i Borås Stads budgetprocess.

Sammanfattning av ärendet

I september 2023-10-24 § 135 fick Fritids- och folkhälsoförvaltningen i uppdrag att utreda förutsättningarna till en etablering av ett gamingcenter med inspiration ifrån Fuzed som bland annat kan hittas i Helsingborg. Idén grundades ur ett antal parametrar som kunde stärkas genom verksamheter som förenar ungas intresse för gaming och behovet av att alla unga behöver vara fysiskt aktiva. De resultat som hittills kan presenteras i Helsingborg tyder på att verksamheten kompletterar kommunens tidigare utbud av fritid och idrott för unga på ett kvalitativt sätt. Verksamheten har lockat en stor andel unga kontinuerligt cirka 30 procent vilket är mycket mer än annan öppen ungdomsverksamhet som staden erbjuder. Den har dessutom lockat målgrupper som inte nås av annat förenings- och idrottsutbud.

Beslutsunderlag

1. Fritids- och folkhälsonämndens beslut 2023-10-24 § 135 E-sportcenter
2. Fuzed x Borås Stad presentation
3. Aktivitetscenter med gaming som verktyg för ökad folkhälsa
4. Inspirationsbilder Fuzed
5. Etablering av Fuzed i Borås bygglovshandlingar

Vid protokollet

Johanna Jönsson
Nämndsekreterare

Mia Wallengren
Förvaltningschef

Justeras 2024-06-24.



Sammanträdesdatum
2024-06-18

**Fritids- och
folkhälsonämnden**

Håkan Eriksson (C)
Ordförande

Linnea Johansson Kläth (MP)

Justeringen tillkännagiven på kommunens anslagstavla 2024-06-25.

Rätt utdraget intygar:

Johanna Jönsson
Nämndsekreterare



Mia Wallengren
Handläggare
033 357397

Datum
2024-06-18

Instans
Fritids- och folkhälsonämnden
Dnr FOFN 2023-00154 3.6.8.2

Etablering av Fuzed i Borås

Fritids- och folkhälsonämndens beslut

Fritids- och folkhälsonämnden beslutar att etablera Fuzed i Borås, vid Borås Arena under tre år enligt nedan presenterad finansieringsmodell under förutsättning att upphandlingen möjliggör detta.

Fritids- och folkhälsonämnden förslår långsiktig finansiering av Fuzedverksamheten efter utvärdering och lyfter därför in behoven i Borås Stads budgetprocess.

Sammanfattning

I september 2023-10-24 § 135 fick fritids- och folkhälsoförvaltningen i uppdrag att utreda förutsättningarna till en etablering av ett gamingcenter med inspiration ifrån Fuzed som bland annat kan hittas i Helsingborg. Idén grundades ur ett antal parametrar som kunde stärkas genom verksamheter som förenar ungas intresse för gaming och behovet av att alla unga behöver vara fysiskt aktiva. De resultat som hittills kan presenteras i Helsingborg tyder på att verksamheten kompletterar kommunens tidigare utbud av fritid och idrott för unga på ett kvalitativt sätt. Verksamheten har lockat en stor andel unga kontinuerligt cirka 30 procent vilket är mycket mer än annan öppen ungdomsverksamhet som staden erbjuder. Den har dessutom lockat målgrupper som inte nås av annat förenings- och idrottsutbud.

Ärendet i sin helhet

Fuzed som verksamhet erbjuder barn och unga en trygg arena för gaming och fysisk aktivitet. Verksamheten bygger på att varje individ som kommer till anläggningen får tid för gaming genom att ha varit fysiskt aktiv. I en medlemsapp redovisas tiden som individen varit fysisk aktiv och denna tid omvandlas till tid för gaming. Fuzed som verksamhet har hög medvetenhet om hälsosamt skärmande och kan stötta såväl barn- och unga som föräldrar till gaming som ger positiva upplevelser och stärker både individen och gruppen. De verktyg som Fuzed erbjuder möter många olika behov och grupper. Att vara fysiskt aktiv, att korta vägen till föreningslivet, att förstå och begripa konsekvenser av gaming och vad individen behöver för att må bra, att stimulera intresset för tech mm. Vad gäller målgrupper är det tydligt att verksamheten idag attraherar unga ifrån särskilt prioriterade områden som inte sällan saknar meningsfulla fritidsaktiviteter i form av föreningstillhörighet. Den har också anpassats till

personer inom LSS. I Uddevalla har Fuzed upphandlats och bedriver daglig verksamhet för LSS-målgruppen. Det finns stora möjligheter att möta barn och unga med problematisk skolnärvaro och det går att möta äldre som behöver stöd i att möta tekniken. De två referensverksamheterna Borås har studerat hittas i Helsingborg och Uddevalla där Fuzed har etablerats.

Etableringen

Se rendering i bifogad fil. Under en treårsperiod föreslås verksamheten drivas i Fuzed Blocks som byggs upp i anslutning till Borås Arena i Knalleland. Dessa ombyggda containrar placeras bredvid Fritidsbanken Borås och kan på så vis få synergier mellan varandra. De ytor som fritidsbanken ska ha för ”prova-på” verksamheter kan nyttjas av Fuzed och det omvända. En entré i mellan verksamheterna kommer möta bägge verksamheternas behov. På lång sikt önskar förvaltningen en befintlig anläggning till en Fuzedverksamhet. De första tre åren ska ses som ett projekt, ett test för att utvärdera om verksamheten möter stadens identifierade behov. Förutom Fuzed blocks köper staden själva verksamhetsinnehållet av Fuzed genom upphandling. Underlag för upphandling är framtaget, se bilaga. Ett bygglov krävs för etablering av Fuzed Blocks vid Borås arena även här finns underlag framtaget, se bilaga. Det krävs personal för att driva Fuzed. Personalen ska vara fritidsledare som skapar en trygg och inkluderande miljö och möter alla möjliga synergier och behov som verksamheten möter. Verksamheten föreslås vara öppen för att möta barn och ungas fritid i första hand men kan som skrivet ovan möta målgrupper även dagtid. Då verksamheten ska bedrivas i nära anslutning till fritidsbankens verksamhet kan personalen mellan dessa verksamheter arbeta ihop för bästa öppettider och behov som finns. Förslaget är en satsning på tre årsarbetare vilket kan behöva regleras.

Kostnad för etablering

Fuzed Blocks och verksamhetens innehåll 4 miljoner årligen.

Personal 1,6 miljoner årligen.

År ett krävs pengar till Bygglov, påkoppling av el mm 100 000 kr (gissningsvis)

Total kostnad för år ett 5,7 miljoner

Varav extern finansiering år ett är 4 miljoner kr.

Sparbanksstiftelsen och flera lokala och nationella företag. Nivåer är ännu inte beslutat då det kommunala beslutet om etablering är ett krav för stiftelsens engagemang.

Kommunal finansiering år ett är ca 1,7 miljoner, beroende på sparbanksstiftelsen Sjuhärad och andra intressenters andelar.

År två och tre trappas sparbanksstiftelsen Sjuhärad del av finansiering ner vilket innebär att andra externa finansiärer är önskvärt. Vid nedtrappningen av finansiering ska kommunen stå som garant för finansieringen.

Fuzed som företag

Fuzed är ett privat bolag som säljer en tjänst. Det är ovanligt för kommunal fritidsverksamhet att köpa bolagsdrivet utbud. Det generella är att det

kommunala fritidsutbudet erbjuds genom kommunal verksamhet eller föreningsverksamhet. Att testa ett nytt sätt där ett privat företag och kommun arbetar för att möta samhällets utmaningar ses som ett innovativt sätt att arbeta in i framtiden. Det krävs en upphandling av verksamheten vilken föreslås göra om beslutet blir att etablera.

Fuzed - en fushion på många sätt

Då utbud i gaming kopplat till fysisk aktivitet inte finns sedan innan blir detta en ny verksamhetsform. Därför har förvaltningen sökt nya former för finansiering. Sedan tidigare har Fotbollsklubben Elfsborg ingått i samarbetet men flera parter har kommit till. Flera bolag går in som intressenter, flera intressenter kvarstår att få klartecken av. Navet kommer erbjuda utbildningsverksamhet i lokalen utifrån att stimulera tech-intresset hos barn och unga. Ett antal samtal har förts med Sparbanksstiftelsen Sjuhärad om medfinansiering. Stiftelsen kommer fatta beslut om huruvida de går in som delfinansierare efter att besluten är fattade i Fritids- och folkhälsonämnden. Sparbanksstiftelsen Sjuhärad önskar kommunal finansiering av den totala kostnaden efter tre år om verksamheten visar positivt utfall. Det vill säga, att tex 30% av målgruppen kontinuerligt ska nyttja verksamheten och tex 20% av målgruppen ska vara unga som idag inte är föreningsaktiva. Då verksamheten uppvisar möjligheten att möta många behov är intresset hos näringsliv, akademi och föreningsliv mycket stort och potentialen att få med ytterligare finansiärer ses som stor.

En annan synergi som Fuzed kan få i Borås är att skapa en mer attraktiv stad. Fuzed lockar många unga och föräldrar vilket skapar så kallad trafik. Vid en etablering i Knalleland kan Fuzedverksamheten främja handeln. Att en förälder väljer att förlägga sin handling till Knalleland istället för att åka till närliggande stad för shopping ses som sannolikt med Fuzed som utbud. Detta stärker också stadens idé om eventområde och idrottsområde i knalleland. Det blir dessutom en Borås Arena som blir mer levande året om. Dessa synergier har varit skälet till att Borås Näringsliv arbetat i nära samverkan i arbetet med Fuzedutredningen.

Marknadsföring

Fuzed har i Helsingborg och Uddevalla inte marknadsförts alls. Det har spridit sig via ”mun- till mun” metoden. Nöjda unga personer har berättat för sina kompisar osv. Det är önskvärt att göra en plan för marknadsföringen av både etablering och verksamheten vilken kan göras i synergi med fritidsbanken men satsningen på en etablering möjliggör också en tillfällig Fuzedverksamhet på stora torget i sommar. Fuzed har en eventblock som reser runt på festivaler och idrottsevenemang i sommar och den kan ställas på torget under två veckor som en försmak av etableringen. Kostnaderna som tillkommer förs in i projektet. En ”pop-Up” Fuzed block på stora torget skulle locka folk till centrum och på så vis främja handeln, stimulera till fysisk aktivitet för besökare i centrum och

marknadsföra kommande satsning. Se bifogad fil för rendering av torget.

Utvärdering

Det krävs uppföljning och utvärdering årligen för att bedöma utfallet.

Verksamheten bör mätas mot antal besök i målgruppen 10-20 år förslagsvis

Antal medlemmar från geografiskt prioriterade områden

Antal medlemmar som inte tidigare varit medlem i förening

Ökad frekvens på fysisk aktivitet

Antalet parter kopplade till verksamheter och uppdraget att möta alla möjliga synergier.

Ungas perspektiv

Under sommaren kommer unga feriepraktikanter fördjupa sig i utbudet Fuzed har och göra en ung analys av en etablering.

Risker med etableringen

Att etablera tillfälliga byggnader dikt an Borås Arena ses som en möjlig och god idé. Men vid nekat bygglov eller svårigheter att bygga ”ihop” dessa byggnader kan det försvåra för etableringen.

Finansieringsmodellen: Att finansiera en verksamhet med många parter gör modellen för finansieringen sårbar. Hur blir den långsiktig och känns stabil?

Samverkan: Eftersom många parter är intresserade av verksamheten och har förhoppningar på utfallet kan det vara svårt att bedriva verksamheten i en riktning där alla s förhoppningar och förväntningar möts.

En ny verksamhet: När en helt ny idé ska ta form som svarar på behov på ett nytt sätt är det svårt. Att våga kliva ut i det okända och säga ja innan utfallet är tillräckligt utforskat är en utmaning. Det finns inte tillräckliga säkerställda siffror från Uddevalla och Helsingborg utan enbart kortsiktiga positiva resultat.

Det är också ett arbete att resurssätta och kompetenshöja personal för att klara av etablering. Att verksamheten inte får det utfall förvaltningen önskar: Att barn, unga och föräldrar uteblir och att föreningar inte når fler barn och unga och att fysisk aktivitet bland barn och unga inte ökar.

Att Etablera en gaming arena i Borås enligt ChatGTP

Är det en bra idé att etablera en gamingarena i Borås?

- Att etablera en gamingarena i Borås kan vara en mycket bra idé, med tanke på flera faktorer som pekar på både ekonomiska och sociala fördelar:

Marknadspotential

1. Växande Popularitet: E-sport och gaming har sett en enorm tillväxt globalt och i Sverige. En gamingarena kan dra nytta av denna trend genom att attrahera både lokala spelare och besökare från andra delar av landet.

2. Ungdomsintresse: Det finns ett stort intresse för gaming bland ungdomar.

En arena kan fungera som en samlingsplats och stärka lokalsamhället genom att erbjuda en plats för tävlingar, evenemang och sociala aktiviteter.

Ekonomiska Fördelar

1. **Turism och Besökare:** En gamingarena kan locka besökare från hela regionen, vilket gynnar lokala företag som hotell, restauranger och butiker.
2. **Nya Jobbmöjligheter:** Driften av en gamingarena skapar arbetstillfällen, från teknisk support till evenemangsplanering och marknadsföring.

Sociala och Kulturella Fördelar

1. **Sammanhållning och Gemenskap:** Arenan kan fungera som en mötesplats där människor med liknande intressen kan träffas och umgås, vilket stärker gemenskapen.
2. **Ungdomsengagemang:** Genom att erbjuda en säker och positiv miljö för unga att engagera sig i, kan arenan bidra till att minska ungdomsbrottslighet och främja positiva fritidsaktiviteter.

Infrastruktur och Logistik

1. **Lokaler:** Borås har goda möjligheter att erbjuda lämpliga lokaler för en sådan arena, antingen genom ombyggnad av befintliga byggnader eller nybyggnation.
2. **Transport:** Stadens välutvecklade transportnät, inklusive nära förbindelser med Göteborg, gör det enkelt för besökare att ta sig till arenan.

Digital och Teknologisk Infrastruktur

1. **Hög Internetkvalitet:** För att en gamingarena ska vara framgångsrik krävs en robust och snabb internetanslutning, vilket Borås kan erbjuda.
2. **Teknologiskt Stöd:** Samarbeten med lokala teknologiföretag och skolor kan bidra till att stärka arenans tekniska kapacitet och erbjuda utbildningsmöjligheter inom e-sport och spelutveckling.

Evenemang och Samarbete

1. **Tävlingar och Turneringar:** En gamingarena kan vara värd för lokala, nationella och internationella turneringar, vilket inte bara främjar sporten utan också sätter Borås på kartan som en viktig destination för e-sport.
2. **Utbildningsprogram:** Samarbete med skolor och universitet för att erbjuda utbildningsprogram inom spelutveckling och e-sport kan öka intresset och tillgången på talanger inom området.

Sammanfattning

En gamingarena i Borås skulle kunna erbjuda ekonomiska, sociala och kulturella fördelar genom att kapitalisera på den växande e-sporttrenden. Med rätt planering och marknadsföring kan arenan bli en framgångsrik och integrerad del av stadens framtida utveckling.

Beslutsunderlag

1. Fritids- och folkhälsonämndens beslut 2023-10-24 § 135 E-sportcenter
2. Fuzed x Borås Stad presentation
3. Aktivitetscenter med gaming som verktyg för ökad folkhälsa
4. Inspirationsbilder Fuzed
5. Etablering av Fuzed i Borås bygglovshandlingar

Beslutet expedieras till

1. Kommunstyrelsen

Håkan Eriksson
Ordförande

Mia Wallengren
Förvaltningschef

Sammanträdesdatum

2023-10-24

**Fritids- och
folkhälsonämnden**

§ 135

Dnr FOFN 2023-001543.6.8.2

E-sportcenter

Fritids- och folkhälsonämndens beslut

Fritids- och folkhälsonämnden beslutar att ge i uppdrag till förvaltningen att undersöka förutsättningarna att etablera en FUZED- anläggning i staden som följer lagen om offentlig upphandling.

Redovisning om förutsättningar, kostnader, samarbetspartners och finansiering görs senast augusti 2024 för Fritids- och folkhälsonämnden.

Sammanfattning av ärendet

FUZED är en positiv kraft i samhället med gaming som katalysator. FUZED använder gaming som en motor för att få in fler barn och unga i rörelse och meningsfulla aktiviteter. Tillsammans med städer, näringsliv och civilsamhälle bygger de fysisk och digital infrastruktur där ungas gamingintresse tas tillvara och skapar mötesplatser där folkhälsa blir en drivande kraft.

Enligt statistik ägnar sig 80 procent av alla i målgruppen unga åt gaming, 99 procent av alla unga är online varje dag. Enligt Myndigheten för ungdoms- och civilsamhällesfrågor är gaming ett av topp tre intressen hos den yngre generationen. Enligt uppgift finns det över 3 miljarder gamers i världen och 45 procent av dessa är tjejer. Genom att etablera fysisk och digital infrastruktur för gaming svarar Borås stad upp till ett av ungas största intressen.

Fritids- och folkhälsonämndens uppdrag att skapa förutsättningar för en meningsfull fritid

Anläggningens potential och synergier

Satsningen FUZED vilar på två ben. Dels uppdraget att erbjuda meningsfull fritid till alla men också utifrån behovet att erbjuda en anläggning utifrån idrottsutövandet då e-sporten valdes in i Riksidrottsförbundet under 2022. Detta kan jämföras med fotbollsplaner, ishallar, idrottshallar, specialidrottshallar mm. Borås är mycket välutbyggt på idrottssidan men har ingen etablerad e-sportsanläggning. Förutom dessa två ben, fritiden och idrotten/förening finns flertalet synergier. Arbetsmarknaden inom Tech, skollnärvaro, utbildningsplats på gymnasienivå och funktionshinderverksamhet för att nämna några.

Skärmens nackdelar och fördelar

Att vara aktiv framför en dator, padda eller telefon för inte bara positiva saker med sig men det är ett intresse som bedöms vara här för att stanna. Hur kan då kommunen tillsammans med näringsliv och civilsamhälle ta ansvar för ett positivt användande? Företaget FUZED har etablerat verksamheter i Helsingborg och Uddevalla och driver just nu en aktiv kampanj över hela landet för att få fler anläggningar till stånd. Inriktning är hållbar skärmtid. Genom att



Sammanträdesdatum
2023-10-24

Fritids- och folkhälsonämnden

erbjuda medlemmarna på anläggningen speltid genom fysisk aktivitet, hälsosamma matval, föräldrautbildningar, föreningstillhörighet genom e-sportslag kopplat till befintliga föreningar och närvaro av utbildade fritidsledare på plats står den hållbara skärmtiden i centrum.

Anläggningen fylls alltså inte bara med digital utrustning till gaming utan erbjuder ytor för fysisk aktivitet. En medlem i anläggningen kan också samla speltid till exempel genom att delta i en konståkningsträning, ett skatepass eller en aktivitet med sin judoklubb. På så vis får de som vill ha speltid insyn i vikten av fysisk aktivitet och föreningstillhörighet. Att vistas på anläggningen är gratis likt en näridrottsplats och välkomnar på så vis alla socioekonomiska grupper. Som Medlem får du istället betala din speltid med fysisk aktivitet, detta är kopplat till en app i din telefon.

Målgrupp

Många av de barn och unga som är gamers har inte hittat till det organiserade föreningslivet eller annan gemenskap. De saknar inte sällan utrustning och förutsättningar att spela i hemmet. Av de som FUZED idag når står 85 procent av medlemmarna utanför föreningslivet och 65 procent kommer ifrån socioekonomiskt svaga områden. FUZED har i de två städer de idag verkar lyckats fånga över 10 000 personer vilket procentuellt är betydligt mer än många andra fritidsutbud en kommun i snitt har. En Öppen ungdomsverksamhet i Sverige har i snitt 4-5 procent av målgruppen i sin verksamhet och Borås har i snitt 10 procent av ungdomarna i åldern 10-18 år. Av de medlemmar som FUZED har i Helsingborg som är drygt 8000 har de lyckats locka minst 25 procent av alla i målgruppen.

Utmaningar

Samhället utmanas på många nivåer idag. Fler barn och föräldrar hamnar utanför föreningslivet än förr, föreningslivet tappar i antalet engagerade som vill ge av sin tid för att låta föreningen vara en del av samhällsbygget, fler unga drabbas av psykisk ohälsa och unga rör på sig allt mindre. Samhället vinner på att vara likvärdigt och trots detta ökar klyftorna och jämlikheten i hälsa. De som lever i socioekonomiskt utsatta områden har inte tillgång till stadens utbud på samma sätt som de som lever i socioekonomiskt starka områden i Borås.

Geografisk plats och samarbeten

Fritids- och folkhälsonämndens uppdrag är att arbeta för en jämlik hälsa och en meningsfull fritid. Med en anläggning som FUZED kan utmaningarna mötas på ett nytt sätt. Barn och föräldrar får en yta att både vara aktiv i ett intresse barnet har men också att knyta på sig nya föreningar och nya idrotter. I Borås placeras en anläggning som FUZED bäst i Knalleland. Knalleland erbjuder en mängd föreningsaktiviteter och idrotter och erbjuder olika typer av lokaler.

Knalleland ligger också intill Norrby som är ett av stadens mer socioekonomiskt utsatta områden. En FUZED-anläggning kan anpassas efter



Sammanträdesdatum

2023-10-24

**Fritids- och
folkhälsonämnden**

en befintlig lokal och i Helsingborg är FUZED i en byggnad från textilindustrin.

I Knalleland finns Borås Arena och Borås främsta varumärke på idrottssidan IF Elfsborg. IF Elfsborg arbetar aktivt för Social Hållbarhet och har för avsikt att arbeta med Fritids- och folkhälsoförvaltningen för att etablera FUZED i Borås. Flera parter har fått frågan om att på något sätt ingå i ett samarbete med anläggningen och verksamheten och gensvaret är mycket positivt och stort. Detta gäller både näringsliv, andra kommunala förvaltningar och civilsamhället.

FZD x BORÅS STAD

Borås Stad skriver historia och etablerar världens första hybridarena för gaming och sport med unikt inom- och utomhus bruk!

Gaming engagerar hundratusentals barn & unga i Sverige varje dag.

Borås etablerar en innovativ arena tillsammans med prisbelönta Fuzed-konceptet där gaming kombineras med sport och blir en motor för folkhälsa, kompetensförsörjning, integration och föreningsliv.

I samverkan med


Sparbanksstiftelsen
Sjuhärad







BORÅS ARENA

FZD



Framtidens mötesplats

Arenan kommer öka deltagande bland föreningssvaga målgrupper och bidra till en meningsfull fritid för tusentals barn och unga i Borås.

90% av Sveriges
unga gillar gaming



Evenemang & föreningsliv

Arenan skapar spännande möjligheter för idrottsevenemang och föreningsliv.

Komplett med en officiell 3x3 streetbasket plan och ett sportgolv som kan modifieras för att möta regelverk och förfrågningar från flera sporter och tävlingar ex. fotboll.



Gaming & föreningsliv

Med en ny arena skapas nya förutsättningar. Inom gaming finns tävlingsmoment som kallas för e-sport och är en del av Riksidrottsförbundet.

Nu får stadens föreningsliv en möjlighet att växa och locka nya medlemmar, engagemang och sponsorer.





Samhällsengagemang

Offentlig sektor, näring- och föreningsliv. Tre grupper som skapar en hållbarhet och samverkansplattform för en meningsfull fritid för stadens unga.



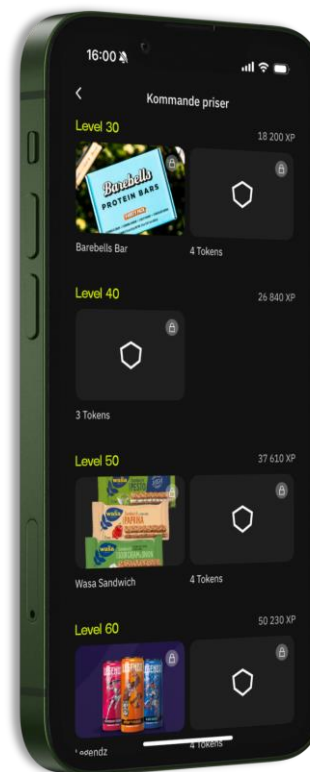
Genom FUZED applikationen spelifieras arenan och det lokala näringslivet bidrar till ett skyhögt engagemang.

Knalleland

BORÅS SHOPPINGCENTRUM



Sparbanksstiftelsen
Sjuhärad



Verksamhet & synergier

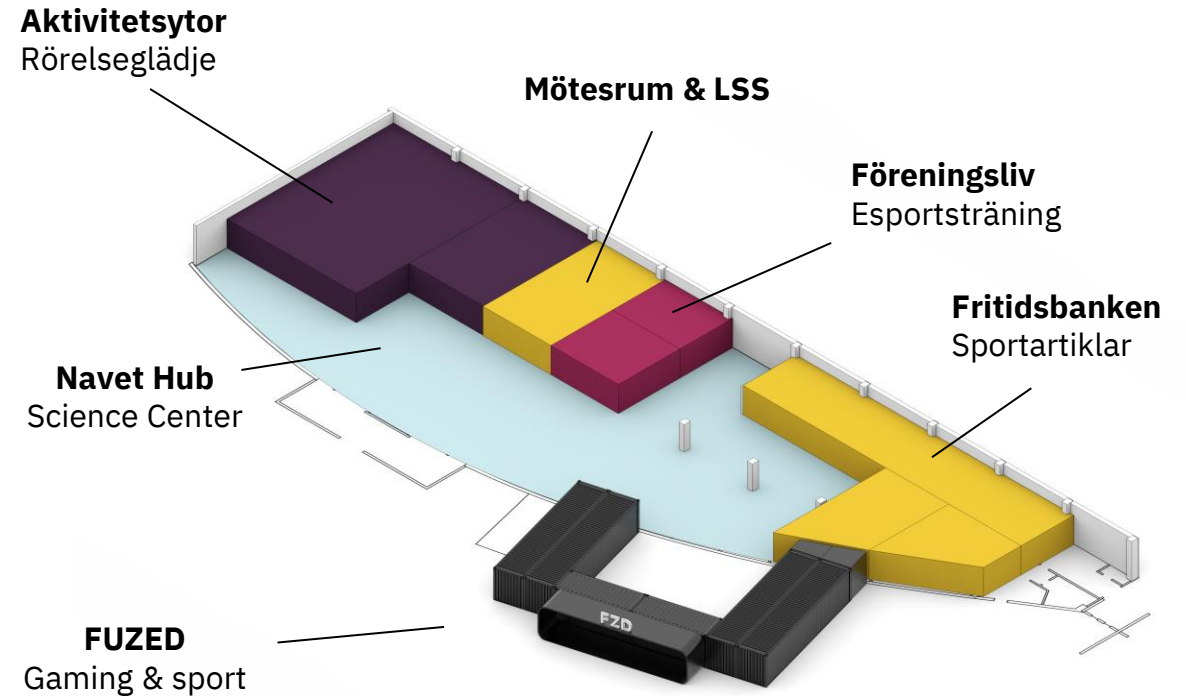
Fuzed arenan delar ytor med Fritidsbanken och Borås Arena. Rörelse är i fokus och utbudet är brett – tillsammans väcker vi rörelseglädje hos stadens unga.

LSS, Skola & Navet

Likt anläggningarna i Helsingborg och Uddevalla så erbjuds det dag- och kvällsverksamheter.

- Ex. 1 Socialtjänsten bedriver LSS på dagtid
- Ex. 2 Aktivera hemmasittare
- Ex. 3 Prova-på aktiviteter med Navet

Fritid- och folkhälsoförvaltningen bedriver eftermiddag- och kvällsverksamhet i samverkan med föreningsliv.



Aktivitetscenter med gaming som verktyg för ökad folkhälsa

Manual till beslutsfattare som vill nå ökad fysisk aktivitet och ökat deltagande i kommunala aktiviteter bland ungdomar.

Dokumentets innehåll

1	Förord – Våga tänka nytt och ta ansvar.....	2
2	Introduktion till manual	2
3	En tjänst för ökad folkhälsa med gaming som verktyg	2
3.1	Hur fungerar konceptet som skapar ökat deltagande och rörelse hos ungdomar?.....	2
3.2	Samhällsutmaningar hos den unga generationen	3
3.3	Vad uppnår samhället med tjänsten?.....	3
3.4	Tydliga målsättningar – hur mäts framgång?	5
4	Vad som köps - tjänstens olika delar	5
4.1	Ni köper ett resultat.....	5
4.2	Tjänstens verktyg.....	6
4.2.1	<i>Lokaler för ett aktivitetscenter</i>	<i>6</i>
4.2.2	<i>Digital teknik.....</i>	<i>6</i>
4.3	Utbildning och driftsupport	7
5	Hur tjänsten köps	8
5.1	Förutsättningar.....	8
5.1.1	<i>Nödvändiga förberedelser från kommun</i>	<i>8</i>
5.1.2	<i>Avtalsperioder</i>	<i>9</i>
5.1.3	<i>Risker.....</i>	<i>9</i>
5.2	Offentlig upphandling.....	9
5.2.1	<i>LOU - Bilaga 2</i>	<i>9</i>
5.2.2	<i>Utvärderingsmodell och val av leverantör</i>	<i>10</i>

1 Förord – Våga tänka nytt och ta ansvar

Gaming är ett av världens största fritidsintressen och aktiverar i någon form 92% av alla unga, genom spelande på antingen dator, tv- eller mobilspel. Det är ett fritidsintresse som bygger broar mellan människor i alla åldrar, från alla kulturer och inbjuder alla att delta, oavsett förutsättningar. 55% av unga i åldern 8-17 år säger att de främst spelar för att umgås med vänner, vilket är grunden för de starka gemenskaper och den glädje som gamingkulturen ger den yngre generationen.

Men gaming är samtidigt ett intresse som starkt kopplat till stillasittande och ohälsosamma kostvanor. Effekten med en så stor grupp av utövare blir en ordentlig samhällsutmaning med ett behov av nya och innovativa lösningar för att tackla framtida konsekvenser av en stillasittande generation. Dock är det inte målgruppen i sig som är problemet, det är en målgrupp som försatts i en problematisk livsstil på grund av förutsättningar som skapats av vuxna. Om vi vill engagera nästa generation måste vi mötas på deras digitala spelplan och låta deras intresse för gaming bli en katalysator för folkhälsa, ökat deltagande och en hållbar skärmtid.

2 Introduktion till manual

I detta dokument tittar vi på hur en stad går till väga att påbörja sin resa att erbjuda gaming i kombination med fysisk aktivitet som en del av fritidsutbudet och säkerställa att verksamheten har en stark och tydlig koppling till folkhälsoupdraget mot barn och unga.

3 En tjänst för ökad folkhälsa med gaming som verktyg

Samtidigt som öppen fritidsverksamhet i Sverige i genomsnitt endast når 4% av unga mellan 10–18 år står samhället inför stora utmaningar kopplade till livsstilen kring skärmar hos den unga målgruppen. Uddevalla och Helsingborg är två kommuner som insåg värdet av gaming som verktyg för att nå bredare. Respektive stad har framgångsrikt nått en ny målgrupp som skapat förutsättningar att sätta nya modeller för att utveckla sina verksamheter och uppnå sina förvaltningsuppdrag.

Detta dokument ämnar skapa tydlighet i hur gaming kan användas som katalysator för ökad folkhälsa, med redogörelse för den underliggande problematiken, dess lösningar samt de målsättningar som är kritiska för att uppnå mätbart önskat resultat.

3.1 Hur fungerar konceptet som skapar ökat deltagande och rörelse hos ungdomar?

Konceptet går ut på att använda gaming som verktyg för att få ungdomar att nå en högre grad av fysisk aktivitet och deltagande i kommunala aktiviteter. Detta uppnås dels genom att

1. skärm- och speltid förtjänas gratis genom att först vara fysiskt aktiv, och
2. skapa engagerande miljöer, aktiviteter och incitament som bjuder in till, och belönar, ökat deltagande i det kommunala fritidsutbudet i stort

Punkt 1 ovan är kopplat till hur verksamheten bedrivs på plats och punkt 2 är kopplat till anläggningens fysiska miljö och erbjudande, samt till digital teknik som spelifierar verksamheten och det kommunala erbjudandet.

3.2 Samhällsutmaningar hos den unga generationen

- **Fler barn och ungdomar i rörelse:** Enligt Pep-rapporten 2024 är det bara två av tio barn som når den rekommenderade mängden fysisk aktivitet per dag. Barn och ungdomar vars vårdnadshavare har en låg inkomst når rekommendationen i mindre utsträckning än de barn och ungdomar vars vårdnadshavare har en hög inkomst.
- **Dåliga kostvanor:** En bråkdel av unga äter frukt och grönsaker enligt kostråden som rekommenderar 500 gram. I genomsnitt äter unga 270 gram grönsaker, frukt och bär per dag. Sockerindustrin har ett starkt grepp om våra unga och studier visar på en stor överkonsumtion samtidigt Folkhälsomyndigheten varnar för att ohälsosamma matvanor är en av de största riskfaktorerna för ohälsa och övervikt som kostar samhället 125 miljarder per år.
- **Bättre integration & ökat deltagande:** Öppen fritidsverksamhet i Sverige når i genomsnitt 4% av barn och unga mellan 10–18 år. Att skapa fysiska möten bland barn och unga från olika områden är en utmaning för svenska kommuner. Samtidigt kämpar föreningslivet och de kommunala mötesplatserna för att följa samhällsutvecklingen mot en alltmer digital livsstil.
- **Förebyggande arbete:** I takt med att fler barn hamnar utanför den traditionella föreningsmodellen och den kommunala mötesplatsen så ökar behovet av innovativa verksamheter för att möta nästa generation. Nya arenor krävs för att kunna skapa förtroende och bygga relationer med barn och unga i ung ålder.
- **Skärmtid:** Forskning från GIH visar att barn som spenderar mycket tid framför en skärm mår sämre än barn som spenderar mindre tid framför en skärm. Dom bidrar till ökat stillasittande, värre psykisk ohälsa och det finns ett behov av struktur.

3.3 Vad uppnår samhället med tjänsten?

Nedan sammanställning visar förväntad effekt av ett aktivitetscenter med gaming och gamification som katalysator för ökat deltagande.

- **Fler barn och ungdomar i rörelse:** Med fokus på fysisk aktivitet breddas det kommunala fritidsutbudet genom en innovativ mötesplats med hälsofrämjande verksamhet och kompletterar kommunens folkhälsoupdrag hos barn och unga.
- **Hälsosamma kostvanor:** Gamingindustrin är genom kommersiella aktörer nära kopplad till ohälsosamma produkter som energidrycker och godis. Med ett aktivt ställningstagande att inte samarbeta med dessa aktörer bryts de stigma som idag utgör det enda alternativet, och tjänsten främjar således hälsosammare kostvanor för målgruppen.
- **Bättre integration & ökat deltagande:** Konceptet lockar barn och unga från alla samhällets delar, och inbjuder till möten. Kombinationen av gaming och sport blir en motor för ökat deltagande generellt hos alla unga, men särskilt hos en svårnådd målgrupp – unga individer utanför traditionellt föreningsliv. Det är dessutom en stark motor för att nå individer från kommunens socioekonomiskt utsatta områden, då tjänsten demokratiserar avancerad teknik och digitala upplevelser som annars inte är tillgänglig för dessa. På så vis bidrar tjänsten även till ökad integration då individer från alla delar av samhället möts under samma tak.
- **Förebyggande arbete:** Mötesplatsen skapar nya förutsättningar för att arbeta proaktivt med en målgrupp som traditionellt hamnar utanför kommunens omfång. Här erbjuds kommunen möjligheten att bygga nya relationer och förtroendekapital hos nästa generation.
- **Ökat antal besökare till övriga kommunala anläggningar och aktiviteter:** Genom spelifiering av deltagande i aktiviteter kan aktivitetscentret bidra till ökat deltagande i alla kommunens aktiviteter – både på aktivitetscentret och i kommunens övriga fritidsutbud.
- **Skärmtid:** Konceptet är centrerat kring hållbar skärmtid, där fysisk aktivitet blir en naturlig del av skärmtiden och med en struktur som ökar både fysisk och psykiskt välmående hos barn och unga. Skärmarna kommer inte försvinna; tjänsten blir en chans att använda dessa som ett verktyg för ökad folkhälsa genom ungas engagemang för det digitala.
- **Digital exponering mot en stor och viktig målgrupp:** Genom digital teknik kopplad till aktivitetscentret skapas en marknadsförings- och kommunikationsplattform för att interagera med en stor målgrupp som är väldigt svår att nå i traditionella kanaler.

Sammanfattningsvis skapar kommunen genom tjänsten en mötesplats som blir ett verktyg för flera av kommunens uppdrag inom folkhälsa, föreningsliv och förebyggande arbete. Ett nytt verktyg som med hjälp av digitala lösningar bidrar till en mätbar positiv utveckling.

3.4 Tydliga målsättningar – hur mäts framgång?

Det är nödvändigt att sätta upp tydliga, mätbara mål för tjänsten och investeringen så att leverantören och kommunen skapar ett samarbete i syfte att nå dessa mål.

Exempel på mätbara mål är:

1. Antal timmar av barn och ungdomar i rörelse kopplat till aktivitetscentret
2. Antal timmar av barn och ungdomar i rörelse under sin vardagliga fritid utanför aktivitetscentret
3. Totalt antal individer som kan nås genom en digital plattform
4. Antal nådda individer som inte traditionellt deltar i nuvarande föreningar eller kommunal fritidsverksamhet
5. Antal nådda individer från socialt utsatta områden
6. Antal exponeringar av kommunala och den ideella sektorns fritidsaktiviteter i aktivitetscentret
7. Antal deltagande i kommunala och den ideella sektorns fritidsaktiviteter i aktivitetscentret
8. Antal exponeringar av kommunala och den ideella sektorns fritidsaktiviteter utanför aktivitetscentret
9. Antal deltagande i kommunala och den ideella sektorns fritidsaktiviteter utanför aktivitetscentret
10. Antal nådda individer genom LSS verksamhet
11. Antal svar från individer vid genomförda medborgardialoger

Sammantaget är målet att skapa ett ökat deltagande hos barn och ungdomar i de kommunala och ideella fritidsaktiviteterna, samtidigt som den fysiska aktiviteten ökar hos målgruppen.

En rekommendation är att ansvariga personer börjar med att gå igenom de egna interna förvaltningsuppdragen och använda de mål som redan är beslutade. Antingen går det att starta tjänsten inom ramen för dessa eller så behövs kanske fler eller andra mål än de ovan angivna. På så sätt kan det skapas ett utgångsläge för var ni är och vartåt ni behöver gå.

4 Vad som köps - tjänstens olika delar

Det som köps är ett resultat i form av ökad fysisk aktivitet och deltagande hos unga. För att nå dit köps också en tjänst med målet att uppnå ökad folkhälsa och ett ökat deltagande hos ungdomar från en svårnådd målgrupp.

4.1 Ni köper ett resultat

Tjänsten är utformad för att nå specifika resultat kopplade till förvaltningsmålen. Det som köps är alltså ett resultat som verksamheten och tjänsten levererar. Förslag på målsättningar och resultat gavs i punkt 3.4 och är förankrade i nedan grupper.

- Fysisk aktivitet
- Ökat deltagande
- Nå ut till ungdomar digitalt och fysiskt
- Nya verktyg för att uppnå förvaltningsmålen

4.2 Tjänstens verktyg

Nedan listas de verktyg som är kritiska för att tjänsten ska leda till att målen uppfylls.

4.2.1 Lokaler för ett aktivitetscenter

Antingen verksamhetsanpassas en befintlig lokal i kommunen, eller så levereras en helhetslösning med lokaler i form av flyttbara moduler som byggs ihop på plats. Det är av yttersta vikt att lokalerna är ändamålsanpassade med separata ytor och hårdvara tillägnade gaming, fysisk aktivitet och sport. Anläggningens storlek beror på kommunens behov, som i sin del styrs främst av antalet invånare inom besöksradien.

- **Det är starkt rekommenderat att kommunen använder befintliga ramavtal** för anpassning av en befintlig lokal - inkluderat rum och ytor, ventilation, el och nätverksinfrastruktur.
- **Vidare är det starkt rekommenderat att leverantören åtar sig hela ansvaret** för byggnation av lokal i form av flyttbara moduler i de fall en befintlig lokal inte existerar.
- Oavsett lokaltyp är det **starkt rekommenderat att leverantören åtar sig allt ansvar gällande teknik och hårdvara** som krävs för att ändamålsriktigt bedriva verksamheten.

4.2.2 Digital teknik

För att skapa bästa möjliga förutsättningar för att uppnå målen behövs digital teknik som stödjer, engagerar och skapar mätbarhet av verksamheten. Detta bör ske i form av en mobilapplikation med ett gamification-program som kopplas till en mjukvara som styr aktivitetscentrets spelstationer, och som är tillgänglig för alla medlemmar och personal. Vidare krävs digital teknik för att stödja kommunen i kommunikation med målgruppen och för planering, genomförande och administrativ uppföljning av verksamheten genom integration med exempelvis KEKS – The Logbook. Applikationen bör även stödja marknadsföring av kommunala aktiviteter i och utanför aktivitetscentret, samt vara ett allmänt stöd för drift av aktivitetscentret.

All digital teknik behöver vara under leverantörens ansvar att tillgodose.

Engagerande innehåll och gamification

Gamification, på svenska spelifiering, är ett kraftfullt verktyg för att skapa ett förhöjt engagemang hos en målgrupp. Modellen går ut på att målgruppens deltagande i aktiviteter i olika utsträckning belönas, beroende på aktivitetens typ, i form av poäng i ett incitamentsprogram.

Leverantören ansvarar för incitamentsprogrammet och att dess innehåll, exempelvis presentkort, distribueras till målgruppen och är i linje med konceptets och tjänstens värdegrund och syfte.

1. Aktiviteter inom aktivitetscentret

Alla medlemmar ska belönas för sitt deltagande i aktiviteter som sker på aktivitetscentret. Det är **starkt rekommenderat att aktiviteter kring fysisk aktivitet belönas högt** för att minska trösklarna till ökad rörelse, men att även deltagande i digitala aktiviteter som gaming belönas.

2. Aktiviteter utanför aktivitetscentret

Genom samma program ska även deltagande i aktiviteter som kommunen tillgodoser målgruppen utanför aktivitetscentret belönas. Praktiskt uppnås detta genom att poäng och speltid tillgodoses de som till exempel besöker den lokala simhallen eller deltar i ett sommarläger. Modellen blir på så sätt en motor för ökat deltagande i kommunala aktiviteter generellt, vilket ökar nyttan av investeringen i tjänsten.

Operativt verktyg och digital kommunikationsplattform

För att få maximal utväxling på investeringen i ett aktivitetscenter behövs digital teknik för att stödja arbetsprocesser och möjliggöra kommunikation mellan kommun och medlemmar, samt för marknadsföring av aktiviteter som kopplas till gamification-motorn förklarad i punkten ovan. Det måste vara enkelt att marknadsföra och genomföra aktiviteter, premiera deltagande och administrera.

Genom plattformen bör det även vara möjligt att genomföra medborgardialoger med målgruppen som kan ligga till grund för tjänstens måluppfyllelser, eller för frågor som är intressanta för kommunen att veta. Då aktivitetscentret kommer ha ett stort antal medlemmar är detta en unik möjlighet att nå ut till en stor målgrupp digitalt.

4.3 Utbildning och driftsupport

Då aktivitetscentret drivs av kommunal personal i form av fritidsledare behövs utbildning och löpande support. Det är **starkt rekommenderat att leverantören åtar sig ansvar för all teknisk drift och digital säkerhet av verksamheten samt support kopplat till detta**. Vidare bör leverantören åta sig att planera och genomföra digitala aktiviteter inom gaming, och att kommunen åtar sig ansvar för operationell drift på plats likt den för en fritidsgård. I konceptets natur och intresse ligger det att kommunala arbetsstyrkan inte ska behöva en hög nivå av teknisk kompetens eller kompetens inom gaming. Värdet med ett aktivitetscenter blir som högst när personalen på plats kan fokusera på personliga möten med målgruppen.

5 Hur tjänsten köps

Tjänsten köps genom LOU likt vilket annat kommunalt behov som helst, dock helt och hållet utformat från tjänstens ändamål och målsättningar. Det som köps är alltså leverans av eftersökt resultat snarare än en leverans av produkter. Upphandlingens utformning handlar således om tydligt presentera förväntat resultat och utvärderingsmodell för att hitta den leverantör som bäst klarar av uppgiften – att nå målen.

5.1 Förutsättningar

Nedan argumenteras för de förutsättningar som bör vara på plats inför köp av tjänsten utifrån köparens perspektiv.

5.1.1 Nödvändiga förberedelser från kommun

Det är mycket viktigt att ha rätt kompetenser och roller med i upphandlingsgruppen. Nedan förslag är baserade på erfarenhet från tidigare upphandlingar.

1. Rätt personal från kommunen
 - Förvaltningschef på behörig förvaltning, t.ex. kultur- och fritid.
 - Enhetschefen på fritidsavdelningen.
 - Motiverade fritidsledare och specialpedagoger med potential att ansvara för drift.
 - Upphandlare för rådgivning om upphandling enligt Bilaga 2 LOU, förhandsinsyn eller om vanlig upphandling görs
 - Eventuellt tillkommer personal som ansvarar för byggrelaterade frågor om ombyggnation av befintlig lokal ska göras. Även rådgivning i bygglovsprocesser kan vara aktuellt.
 - Kommunjurist
2. Rätt förberedelser gällande budget och juridiska frågor.
 - Tjänsteskrivelse på samarbetet (mallar finns) samt avstämning med kommunjurist.

- Budgetbeslut av behörig person/-er
- Investeringsbeslut som är förankrat i relevant budget och nämnd

5.1.2 Avtalsperioder

Avtalsperioden bör vara minst tre (3) år då aktivitetscentrets hårdvara för gaming praktiskt behöver bytas ut vart tredje år. Givetvis går det att ha längre avtalsperioder under förutsättning att datorerna kan bytas ut vart tredje år, så avtalsperioder om 3, 6, 9 eller 12 år är i så fall vad som rekommenderas.

5.1.3 Risker

Risker som kan uppstå är exempelvis att kommunen anlitar personal internt eller extern som inte klarar uppdraget utifrån ett socialt ledarskapsperspektiv. Det är viktigt att förankra att kommunens personal i första hand ska vara duktiga fritidsledare som aktivt kan möta och jobba med målgruppen. Om inte så sker är risken att individer och grupperingar kan bidra till otrugg stämning, som i sin tur leder till minskat deltagande från övriga grupper och individer.

För att minimera risken att så sker bör leverantören och kommunen ha ett aktivt samarbete i uppstartsfasen kvalitetssäkring av drift av anläggningen och guidning personal säkerställs. Leverantören bör vara en löpande stödfunktion till såväl personal som kommun, och genomföra kvalitets- och trygghetsundersökningar med återkommande avstämningar. **Det rekommenderas att kommunen ställer detta som ett krav i avtalet vid upphandlingen.**

Detta är en innovativ modell i en industri som tidigare dominerats av aktörer inom energidryck, socker- och alkoholbranschen. Vid val av leverantör är det viktigt att granska trovärdighet, erfarenhet inom folkhälsoprojekt och tidigare samverkan med kommunala verksamheter.

5.2 Offentlig upphandling

Tjänsten bör upphandlas som en tjänst som ska främja både barn och ungas behov av en hälsosammare fritid och vara i linje med stadens folkhälsouppdrag. En sådan tjänst tillgodoser flera ansvarsområden för en kommun, både initiativ för ökad fritidsaktivitet, förbättrad hälsa och för ett effektivt socialt arbete där barn och ungdomar får en tillhörighet som de tidigare saknat. Ett sådant synsätt underlättar också vid upphandling då det faller under möjligheten att direktupphandla samarbetet, i enlighet med Bilaga 2 i LOU.

Tydliga utvärderingskriterier för tilldelning behöver finnas på plats och dessa bör ligga till grund för val av leverantör.

5.2.1 LOU - Bilaga 2

Nedan följer de CPV-koder som är tillämpliga på tjänsten och alltså kan skapa ett undantag från LOU.

- **92000000-1:** Fritids-, kultur- och sporttjänster
- **98133100-5:** Samhällsförbättringar och stödtjänster till befolkningen

Se nedan länk till Upphandlingsmyndighetens hemsidas texter om Bilaga 2:

https://www.upphandlingsmyndigheten.se/regler-och-lagstiftning/regler-for-upphandlingar-paborjade-fore-1-februari-2022/bilaga-2-a-for-teckning-over-valfardstjanster/#relaterade_lankar

Direktupphandling

Tjänster som är tillämpbara på ovan CPV-koder kan enligt Bilaga 2 undantagas från annonsering av upphandling och kan i stället direktupphandlas upp till beloppet 8.1 miljoner kronor (2024).

Förhandsinsyn

För kontrakt överstigande 8.1 miljoner kronor rekommenderas i stället s.k. "Förhandsinsyn". Det innebär att man gör en direktupphandling som annonseras. Övriga eventuella aktörer på marknaden har tio (10) dagar på sig att höra av sig om de vill lämna in ett konkurrerande anbud. Då avbryts förhandsinsynen och en regelrätt anbudsprocess enligt LOU börjar där det bästa anbudet vinner. Om ingen konkurrerande leverantör hör av sig går det bra att skriva avtal med den leverantör som förhandsinsynen meddelat att man avsett välja.

5.2.2 Utvärderingsmodell och val av leverantör

Eftersom utgångspunkten för samarbetet är en tjänst med förväntade mål så är det leverantörens förmåga att uppnå tjänstens önskade resultat som ska utvärderas och ligga till grund för tilldelning. Praktiskt fungerar det så att leverantören ger sin prisoffert på upphandlingen, varpå avdrag på detta pris sker genom en prisavdragsmodell utefter de svar leverantören ger på nedan punkter som alltså är dels kopplade till leverantören i sig, dels till de mål som satts upp för tjänsten.

I nedan exempel är var punkt värd en procentuell andel av totala offerten, där bästa möjliga svar ger 100% avdrag för just den delen. Exakt vilka mål som tjänsten styrs mot, och den praktiska erfarenhet som efterfrågas från leverantören kan skilja sig från kommun till kommun. Nedan listade krav är de som rekommenderas i första hand. Observera att det är bör-krav, för att inget anbud ska bli förkastat. Det är extra viktigt då branschen är väldigt ny och det är ont om företag som hunnit etablera sig. Det är därför olämpligt att sätta upp alltför begränsande krav, företagen får istället förklara varför deras lösning/historik och kapacitet är lämplig för

uppdraget. Låt de företag som är aktiva inom denna marknad istället visa vilka möjligheter som finns.

- **Etablering av aktivitetscenter med kommunal drift (20%):** leverantören bör ha tidigare erfarenhet av att etablera och driva ett aktivitetscenter i samarbete med en kommun, helst genom offentlig upphandling, där det huvudsakliga målet med etableringen varit ökad folkhälsa hos barn och unga.
- **Digital teknik utformad för maximalt engagemang (30%):** leverantören bör ha digital teknik utvecklad som förklaras i punkt 4.2.
 1. Totalt antal individer som kan nås genom en digital plattform
 2. Antal exponeringar av kommunala och den ideella sektorns fritidsaktiviteter i aktivitetscentret
 3. Antal exponeringar av kommunala och den ideella sektorns fritidsaktiviteter utanför aktivitetscentret
- **Data (30%):** leverantören bör kunna presentera reella historiska data som underbygger och stärker dess svar på hur målen kommer uppfyllas.
 1. Antal timmar av barn och ungdomar i rörelse kopplat till aktivitetscentret
 2. Antal timmar av barn och ungdomar i rörelse under sin vardagliga fritid utanför aktivitetscentret
 3. Antal nådda individer som inte traditionellt deltar i nuvarande föreningar eller kommunal fritidsverksamhet
 4. Antal nådda individer från socialt utsatta områden
 5. Antal deltagande i kommunala och den ideella sektorns fritidsaktiviteter i aktivitetscentret
 6. Antal deltagande i kommunala och den ideella sektorns fritidsaktiviteter utanför aktivitetscentret
 7. Antal nådda individer genom LSS verksamhet
 8. Antal svar från individer vid genomförda medborgardialoger
- **Kunskap kring kommunala arbetsprocesser (10%):** leverantören bör ha kompetens nära anknuten till bolaget som genom arbetslivserfarenhet inom den kommunala sektorn har erfarenhet och djup förståelse för det kommunala uppdraget och de arbetsprocesser som detta medför.
- **Löpande stödfunktion (10%):** leverantören bör kunna vara till stöd för såväl driftpersonal som kommunala beslutsfattare och hålla löpande avstämningar med köparen.

Utvärderingsmodell

1. Fullt prisavdrag, 100%, på de svar som både visar tydligt hur det ska gå till att nå målet **och** kan bevisa att de har gjort så tidigare med framgång.
2. Halvt prisavdrag, 50%, på de svar som bara visar tydligt hur det ska gå till att nå målet men **inte** kan bevisa att de gjort så tidigare.
3. Inget prisavdrag, 0%, på uteblivna svar eller svar som inte visar en realistisk plan eller tillräcklig kunskap på området.

Genom denna modell sker tilldelning till den leverantör som efter prisavdrag lämnat billigast offert och samtidigt har högst sannolikhet till att leverera på tjänstens måluppfyllelse, vilket ger en högre trygghet till investeringen än att enbart utvärdera på pris.

Detta dokument är framtaget i samarbete med Magnus Josephson AB,
www.magnusjosephson.se





FZD



FZD

XBOX

FZD

FZD



FZD



FZD

XBOX



FÖRKLARINGAR

Samtliga mått angivna i mm om inget annat anges

- BEFINTLIG BEBYGGELSE
- NY TILLFÄLLIG BYGGNAD
- FÖRÄNDRING BEF. STRUKTUR

FÖRESKRIFTER

Samtliga mått kontrolleras på plats

Ändringar som påverkar projektets utseende och / eller konstruktion ska ske i samråd med arkitekt.

BYGGNADSBESKRIVNING

BYA:
Tillkommande 298 kvm

Ny tillfällig byggnad intill Borås Arena (Ryavallen 5).

Byggnad av svarta containrar (20 fot HC och 40 fot HC). Byggt på grundplatta i metall, 20cm, läggs direkt på befintlig asfalt.

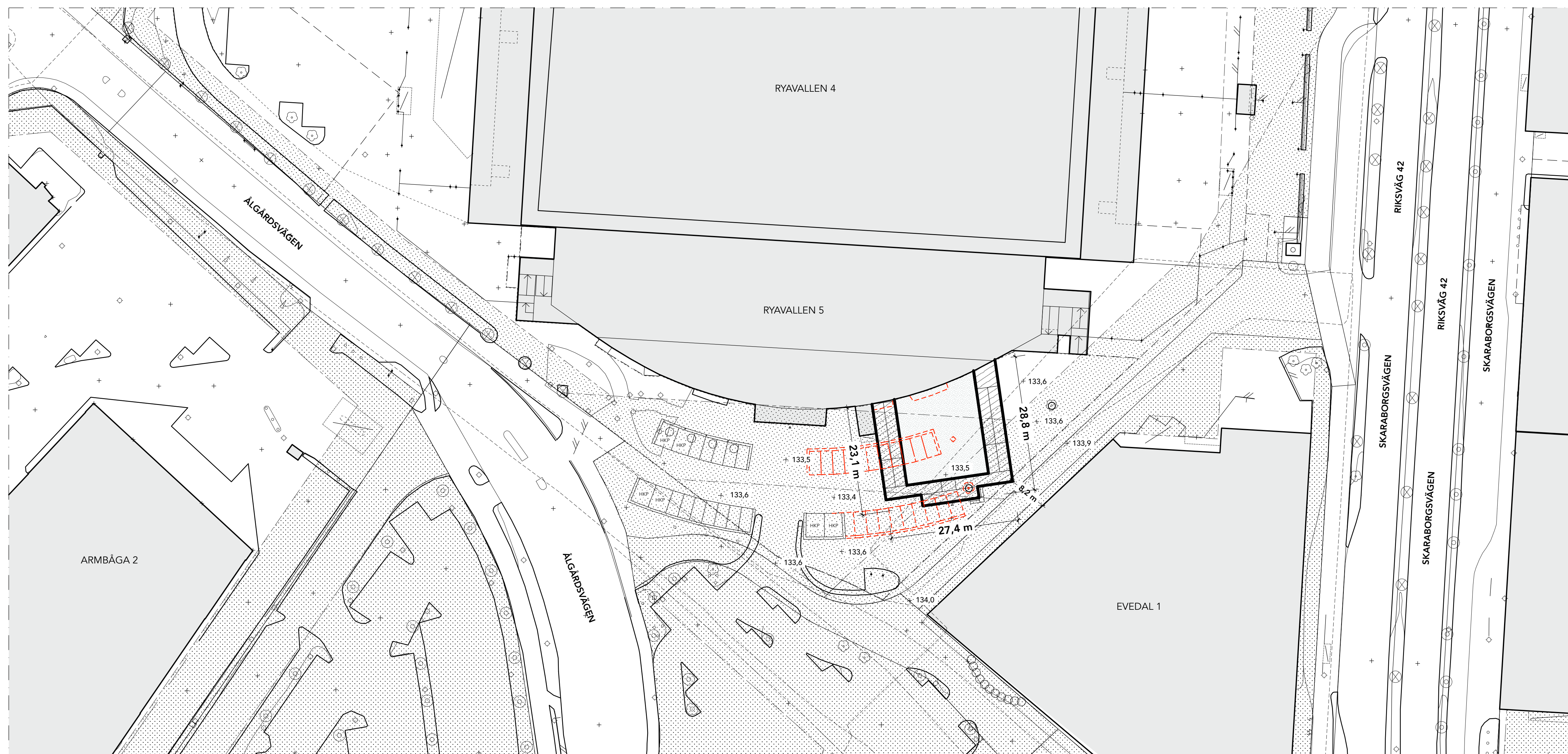
Tillfälligt bygglov önskas för 36 månader.

AVVECKLINGSPLAN

Containrarna frakts från platsen med lastbil. Grundplattan ger ingen överkan på befintlig asfalt.

Det träd som tas ner planteras om och parkeringen tas åter i bruk.

Håltagning i befintlig fasad muras antingen igen, alternativt behålls ny dörr.



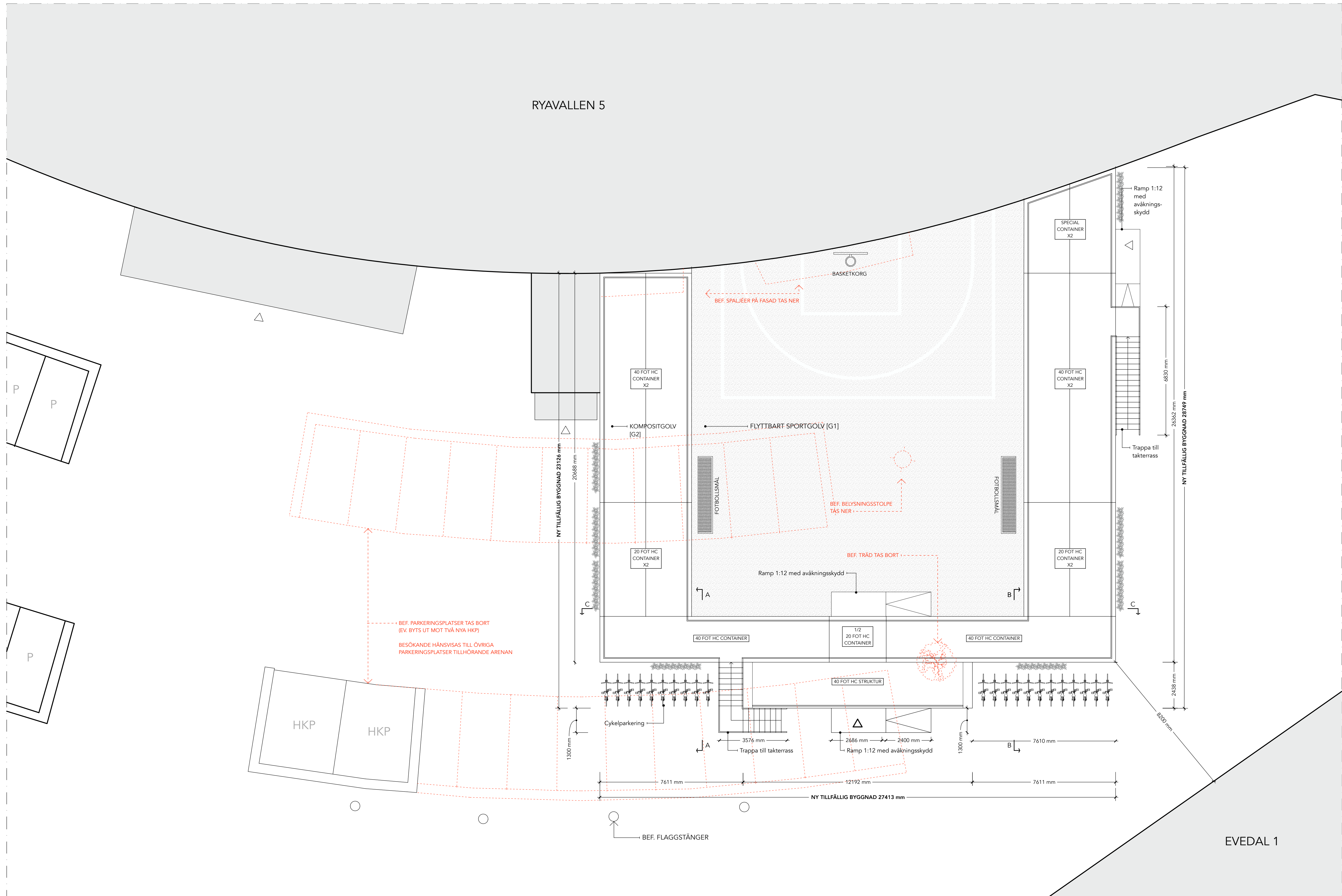
SITUATIONSPLAN (SKALA 1:500 / A1)

NY TILLFÄLLIG BYGGNAD
BYA 298 KVM

PROJEKT / KUND: Fuzed	DATUM: 2024-05-20
ADRESS: Älgårdsvägen 16, 506 30 Borås	
FASTIGHETSBECKNING: BORÅS RYVALLEN 5	
RITNINGSBESKRIVNING: Bygghandling	RITNINGSTYP: Situationsplan
RTAD AV: Julia Mattsson	
SKALA: 1:500 (A1)	RITNINGSNUMMER: A-40-1-001

RUMRUM

GUSTAV ADOLFS TORG 10A, 211 39 MALMÖ TEL: 040 30 31 00
www.rumrum.se



FÖRKLARINGAR

Samtliga mått angivna i mm

☐ BEFINTLIGA BYGGNADER

☒ FÖRÄNDRING BEF. STRUKTUR

FÖRESKRIFTER

Samtliga mått kontrolleras på plats

Ändringar som påverkar projektets utseende och / eller konstruktion ska ske i samråd med arkitekt.

BYGGNADSBESKRIVNING

BYA:

Tillkommande 298 kvm

Ny tillfällig byggnad intill Borås Arena (Ryavallen 5).

Byggnad av svarta containrar (20 fot HC och 40 fot HC). Byggt på grundplatta i metall, 20cm, läggs direkt på befintlig asfalt.

Tillfälligt bygglov önskas för 36 månader.

BETECKNINGAR

G1: Flyttbart sportgolv läggs på asfalt på innergård. Kulörer och tryck enligt senare.

G2: Kompositgolv 3cm läggs på containertak. Svart.

AVVÄTTNING

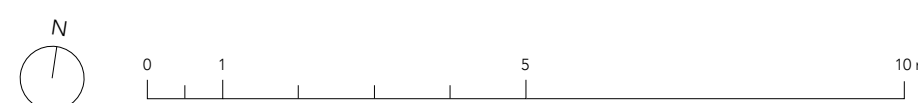
Containrhusets tak lutar 0,5 grader. De korrigerade panelerna gör att vatten kan rinna av snabbt. Vattnet rinner mot kanterna och ner på sidorna av behållaren.

Ytterdörrar och fönster har överliggare som skyddar mot vatten.

HÄNVISNINGAR

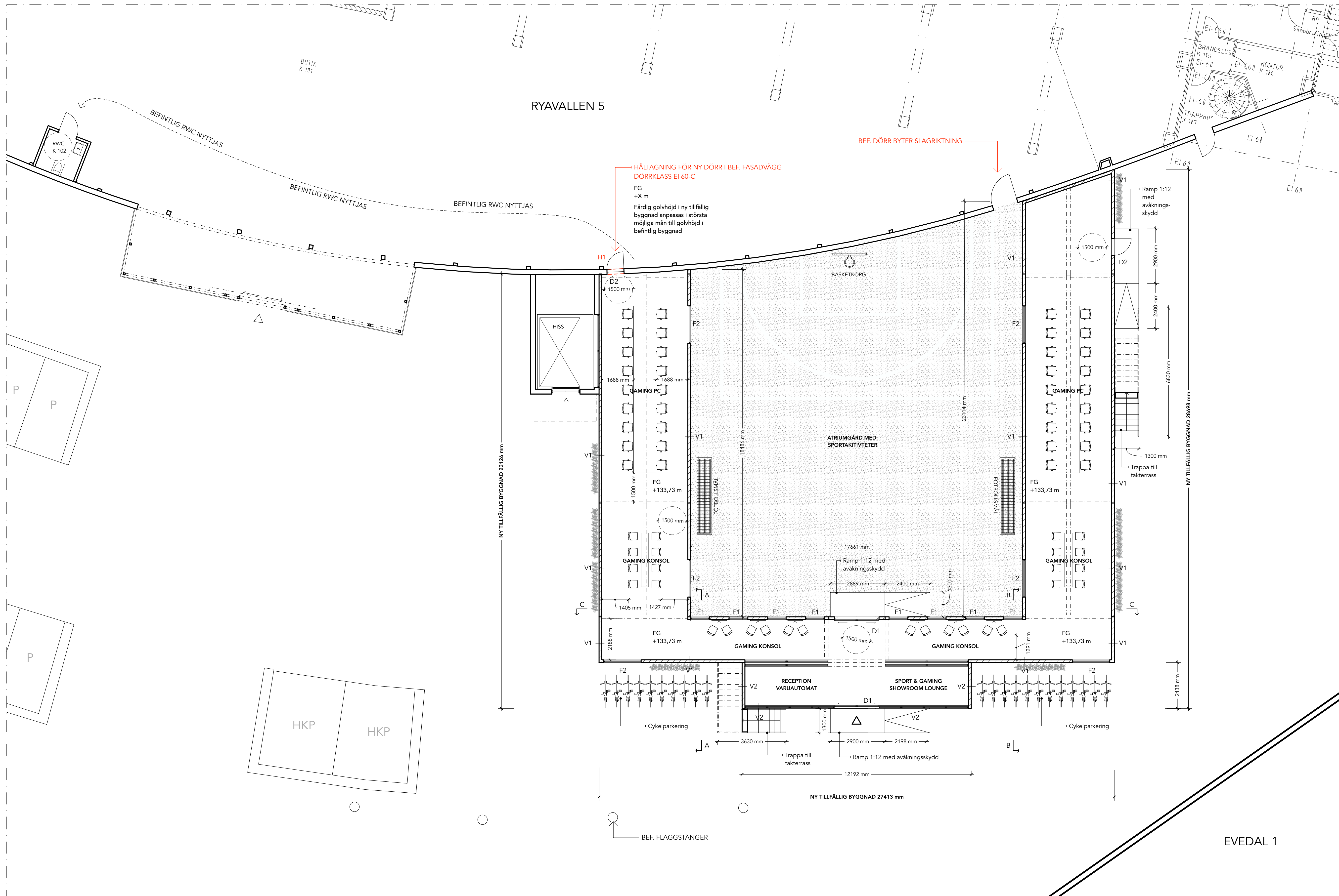
Övergripande situationsplan, se A-40-1-001
Övergripande planritning, se A-40-1-003

TAKPLAN (SKALA 1:100 / A1)



PROJEKT / KUND: Fuzed	DATUM: 2024-05-20
ADRESS: Ålgårdsvägen 16, 506 30 Borås	
FASTIGHETSBECKENING: BORÅS RYAVALLEN 5	
RITNINGSBESKRIVNING: Bygglövshandling	RITNINGSTYP: Takplan
RTAD AV: Julia Mattsson	
SKALA: 1:100 (A1)	RITNINGSNUMMER: A-40-1-002

RUMRUM



- FÖRKLARINGAR**
- Samtliga mått angivna i mm
- BEFINTLIG VÄGG
 - ▣ NY VÄGG
 - ▭ FÖRÄNDRING BEF. STRUKTUR

FÖRESKRIFTER

Samtliga mått kontrolleras på plats

Ändringar som påverkar projektets utseende och/eller konstruktion ska ske i samråd med arkitekt.

BYGGNADSBESKRIVNING

BYA:
Tillkommande 298 kvm

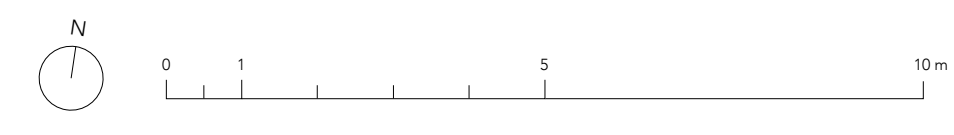
Ny tillfällig byggnad intill Borås Arena (Ryavallen 5).

Byggnad av svarta containrar (20 fot HC och 40 fot HC). Byggt på grundplatta i metall, 20cm, läggs direkt på befintlig asfalt.

Tillfälligt bygglov önskas för 36 månader.

- BETECKNINGAR**
- V1:** Containervägg med isolering 15 cm, plåt exteriör kulör svart
 - V2:** Rundad containervolym, isolerad, klädd i svart aluminium med glasfasad på långsidor
 - H1:** Håltagning för ny dörr i befintlig fasad. Håltagning möjliggör användande av RWC i befintlig byggnad.
 - F1:** Golvfönster, fast, PVC 2-glas
Bredd 1000 mm
Höjd 2512 mm
Svart aluminiumkarm
Svarta plåtar
 - F2:** Golvfönster, fast, PVC 2-glas
Bredd 2000 mm
Höjd 2512 mm
Svart aluminiumkarm
Svarta plåtar
 - D1:** Automatiska skjutdörrar, glas med svart aluminiumkarm
Bredd 2380 mm
Höjd 2100 mm
 - D2:** Enkeldörr, högerhängd, glas med svart aluminiumkarm
Bredd 900 mm
Höjd 2100 mm

PLANLÖSNING (SKALA 1:100 / A1)



HÄNVISNINGAR

Övergripande situationsplan, se A-40-1-001
Övergripande takplan, se A-40-1-002

PROJEKT / KUND: Fuzed	DATUM: 2024-05-20
ADRESS: Ålgårdsvägen 16, 506 30 Borås	
FASTIGHETSBETECKNING: BORÅS RYVALLEN 5	
RITNINGSBESKRIVNING: Bygglövshandling	RITNINGSTYP: Planlösning
RTAD AV: Julia Mattsson	
SKALA: 1:100 (A1)	RITNINGSNUMMER: A-40-1-003

FÖRKLARINGAR

Samtliga mått angivna i mm

FÖRESKRIFTER

Samtliga mått kontrolleras på plats

Ändringar som påverkar projektets utseende och / eller konstruktion ska ske i samråd med arkitekt.

BYGGNADSBESKRIVNING

TAKMATERIAL: Korrugerad plåt

TAKKULÖR: Svart NCS S 9000-N

FASADMATERIAL: Korrugerad plåt

FASADKULÖR: Svart NCS S 9000-N

DÖRRKARM: Aluminium

KARMKULÖR: Svart NCS S 9000-N

FÖNSTERKARM: Aluminium

KARMKULÖR: Svart NCS S 9000-N

SOCKELMATERIAL: Metall

SOCKELKULÖR: Svart NCS S 9000-N

Byggnad av svarta containrar (20 fot HC och 40 fot HC), BYA 298 kvm.

Byggt på grundplatta i metall, 20cm, läggs direkt på befintlig asfalt.

Tillfälligt bygglov önskas för 36 månader.

BETECKNINGAR

V1: Containervägg med isolering 15 cm, plåt exteriör kulör svart

V2: Rundad containervolym, klädd i svart aluminium med glasfasad på långsidor

F1: Golvfönster, fast, PVC 2-glas
Bredd 1000 mm
Höjd 2512 mm
Svart aluminiumkarm
Svarta plåtar

F2: Golvfönster, fast, PVC 2-glas
Bredd 2000 mm
Höjd 2512 mm
Svart aluminiumkarm
Svarta plåtar

D1: Automatiska skjutdörrar, glas med svart aluminiumkarm
Bredd 2380 mm
Höjd 2100 mm

D2: Enkeldörr, glas med svart aluminiumkarm
Bredd 900 mm
Höjd 2100 mm

G1: Grundplatta för markutjämning, 200 mm metall.

R1: Räcke, täkta skivor, svart

AVVATTNING

Containerhusets tak lutar -0,5 grader. De korrugerade panelerna gör att vatten kan rinna av snabbt. Vattnet rinner mot kanterna och ner på sidorna av behållaren.

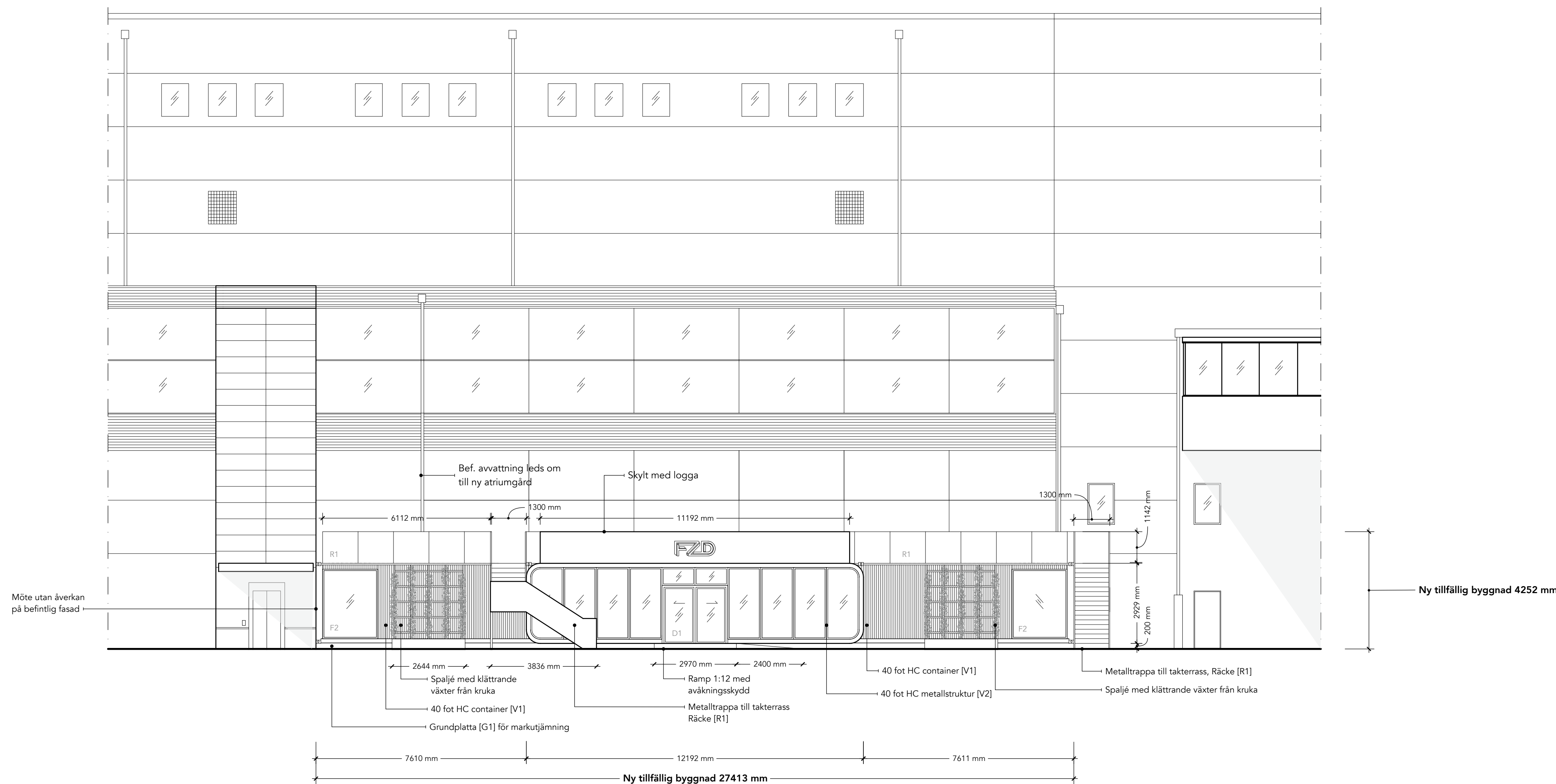
Ytterdörrar och fönster har överliggare som skyddar mot vatten.

HÄNVISNINGAR

Övergripande situationsplan, se A-40-1-001

Övergripande planritning, se A-40-1-003

Övergripande takplan, se A-40-1-002



FASAD MOT SÖDER (SKALA 1:100 / A1)

0 1 5 10m

PROJEKT / KUND: Fuzed	DATUM: 2024-05-20
ADRESS: Ålgårdsvägen 16, 506 30 Borås	
FASTIGHETSBECKENING: BORÅS RYAVÄLLEN 5	
RITNINGSBESKRIVNING: Bygglövshandling	RITNINGSTYP: Fasad mot söder
RITAD AV: Julia Mattsson	
SKALA: 1:100 (A1)	RITNINGSNUMMER: A-40-3-001
RUMRUM	
GUSTAV ADOLFSS TORG 10A, 211 39 MÅLMÖ www.rumrum.se	

FÖRKLARINGAR

Samtliga mått angivna i mm

FÖRESKRIFTER

Samtliga mått kontrolleras på plats

Ändringar som påverkar projektets utseende och / eller konstruktion ska ske i samråd med arkitekt.

BYGGNADSBESKRIVNING

TAKMATERIAL: Korrugerad plåt

TAKKULÖR: Svart NCS S 9000-N

FASADMATERIAL: Korrugerad plåt

FASADKULÖR: Svart NCS S 9000-N

DÖRRKARM: Aluminium

KARMKULÖR: Svart NCS S 9000-N

FÖNSTERKARM: Aluminium

KARMKULÖR: Svart NCS S 9000-N

SOCKELMATERIAL: Metall

SOCKELKULÖR: Svart NCS S 9000-N

Byggnad av svarta containrar (20 fot HC och 40 fot HC), BYA 298 kvm.

Byggt på grundplatta i metall, 20cm, läggs direkt på befintlig asfalt.

Tillfälligt bygglov önskas för 36 månader.

BETECKNINGAR

V1: Containervägg med isolering 15 cm, plåt exteriör kulör svart

V2: Rundad containervolym, klädd i svart aluminium med glasfasad på långsidor

F1: Golvfönster, fast, PVC 2-glas
Bredd 1000 mm
Höjd 2512 mm
Svart aluminiumkarm
Svarta plåtar

F2: Golvfönster, fast, PVC 2-glas
Bredd 2000 mm
Höjd 2512 mm
Svart aluminiumkarm
Svarta plåtar

D1: Automatiska skjutdörrar, glas med svart aluminiumkarm
Bredd 2380 mm
Höjd 2100 mm

D2: Enkeldörr, glas med svart aluminiumkarm
Bredd 900 mm
Höjd 2100 mm

G1: Grundplatta för markutjämnning, 200 mm metall.

R1: Räcke, täckta skivor, svart

AVVATTNING

Containerhusets tak lutar -0,5 grader. De korrugerade panelerna gör att vatten kan rinna av snabbt. Vattnet rinner mot kanterna och ner på sidorna av behållaren.

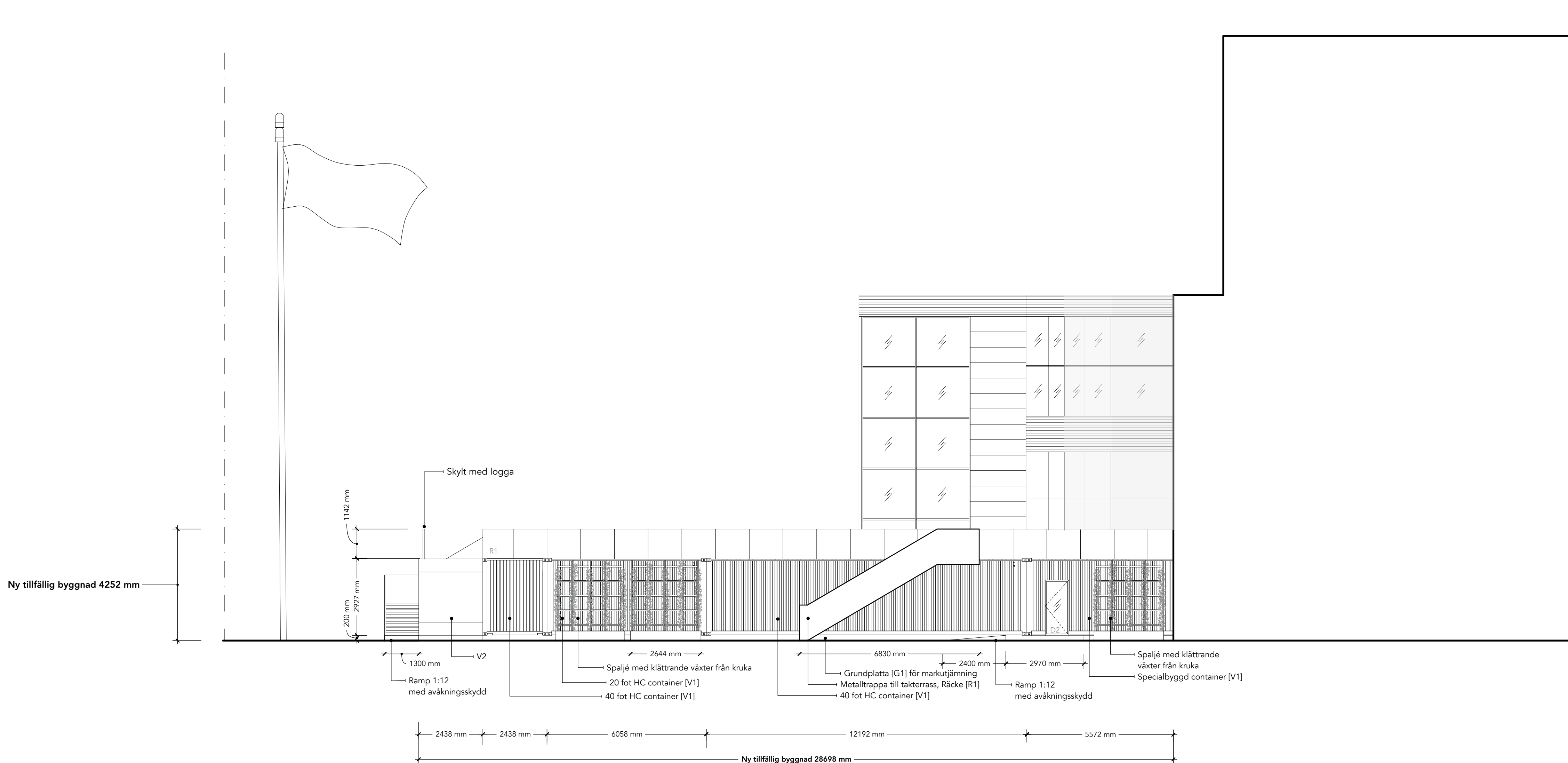
Ytterdörrar och fönster har överliggare som skyddar mot vatten.

HÄNVISNINGAR

Övergripande situationsplan, se A-40-1-001

Övergripande planritning, se A-40-1-003

Övergripande takplan, se A-40-1-002



FASAD MOT ÖSTER (SKALA 1:100 / A1)

PROJEKT / KUND: Fuzed

DATUM: 2024-05-20

ADRESS: Älgårdsvägen 16, 506 30 Borås

FASTIGHETSBECKENING: BORÅS RYAVALLEN 5

RITNINGSBESKRIVNING: Bygglövshandling

RITNINGSTYP: Fasad mot öster

RITAD AV: Julia Mattsson

SKALA: 1:100 (A1)

RITNINGNUMMER: A-40-3-002

RUMRUM

GUSTAV ADOLFSSON TORIG 10A, 211 39 MALMÖ TEL: 040 30 31 00
www.rumrum.se

FÖRKLARINGAR

Samtliga mått angivna i mm

FÖRESKRIFTER

Samtliga mått kontrolleras på plats

Ändringar som påverkar projektets utseende och / eller konstruktion ska ske i samråd med arkitekt.

BYGGNADSBESKRIVNING

TAKMATERIAL: Korrugerad plåt

TAKKULÖR: Svart NCS S 9000-N

FASADMATERIAL: Korrugerad plåt

FASADKULÖR: Svart NCS S 9000-N

DÖRRKARM: Aluminium

KARMKULÖR: Svart NCS S 9000-N

FÖNSTERKARM: Aluminium

KARMKULÖR: Svart NCS S 9000-N

SOCKELMATERIAL: Metall

SOCKELKULÖR: Svart NCS S 9000-N

Byggnad av svarta containrar (20 fot HC och 40 fot HC). BYA 298 kvm.

Byggt på grundplatta i metall, 20cm, läggs direkt på befintlig asfalt.

Tillfälligt bygglov önskas för 36 månader.

BETECKNINGAR

V1: Containervägg med isolering 15 cm, plåt exteriör kulör svart

V2: Rundad containervolym, klädd i svart aluminium med glasfasad på långsidor

F1: Golvfönster, fast, PVC 2-glas
Bredd 1000 mm
Höjd 2512 mm
Svart aluminiumkarm
Svarta plåtar

F2: Golvfönster, fast, PVC 2-glas
Bredd 2000 mm
Höjd 2512 mm
Svart aluminiumkarm
Svarta plåtar

D1: Automatiska skjutdörrar, glas med svart aluminiumkarm
Bredd 2380 mm
Höjd 2100 mm

D2: Enkeldörr, glas med svart aluminiumkarm
Bredd 900 mm
Höjd 2100 mm

G1: Grundplatta för markutjämning, 200 mm metall.

R1: Räcke, täckta skivor, svart

AVVATTNING

Containerhusets tak lutar -0,5 grader. De korrugerade panelerna gör att vatten kan rinna av snabbt. Vattnet rinner mot kanterna och ner på sidorna av behållaren.

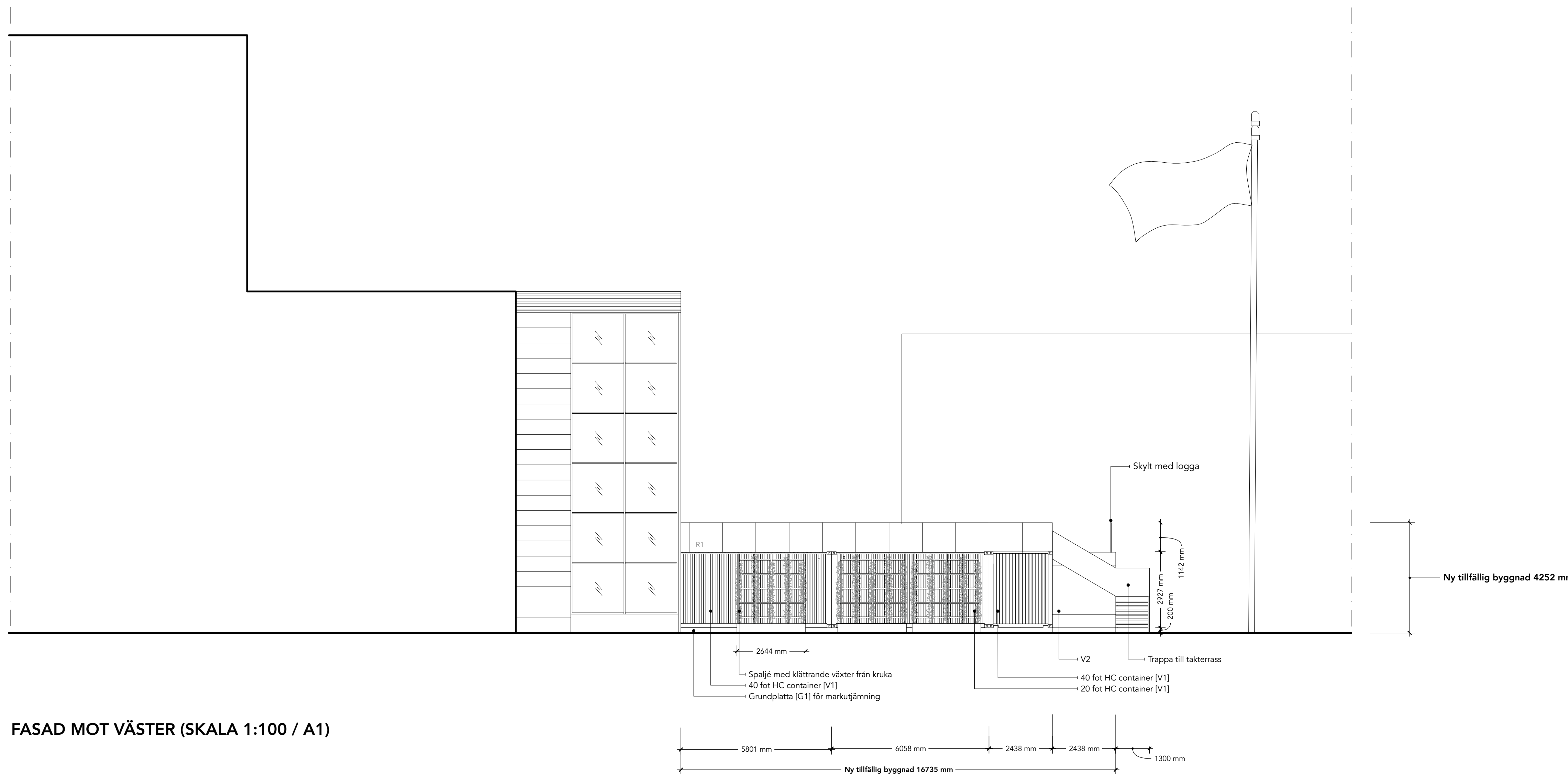
Ytterdörrar och fönster har överliggare som skyddar mot vatten.

HÄNVISNINGAR

Övergripande situationsplan, se A-40-1-001

Övergripande planritning, se A-40-1-003

Övergripande takplan, se A-40-1-002



FASAD MOT VÄSTER (SKALA 1:100 / A1)

PROJEKT / KUND: Fuzed	DATUM: 2024-05-20
ADRESS: Ålgårdsvägen 16, 506 30 Borås	
FASTIGHETSBECKENING: BORÅS RYAVALLEN 5	
RITNINGSBESKRIVNING: Bygglovshandling	RITNINGSTYP: Fasad mot väster
RITAD AV: Julia Mattsson	
SKALA: 1:100 (A1)	RITNINGNUMMER: A-40-3-003
RUMRUM	
GUSTAV ADOLFSS TORGS 10A, 211 39 MALMÖ TEL: 040 30 31 00 www.rumrum.se	

FÖRKLARINGAR

Samtliga mått angivna i mm

FÖRESKRIFTER

Samtliga mått kontrolleras på plats

Ändringar som påverkar projektets utseende och / eller konstruktion ska ske i samråd med arkitekt.

BYGGNADSBESKRIVNING

TAKMATERIAL: Korrugerad plåt

TAKKULÖR: Svart NCS 5 9000-N

FASADMATERIAL: Korrugerad plåt

FASADKULÖR: Svart NCS 5 9000-N

DÖRRKARM: Aluminium

KARMKULÖR: Svart NCS 5 9000-N

FÖNSTERKARM: Aluminium

KARMKULÖR: Svart NCS 5 9000-N

SOCKELMATERIAL: Metall

SOCKELKULÖR: Svart NCS 5 9000-N

Byggnad av svarta containrar (20 fot HC och 40 fot HC), BYA 298 kvm.

Byggt på grundplatta i metall, 20cm, läggs direkt på befintlig asfalt.

Tillfälligt bygglov önskas för 36 månader.

BETECKNINGAR

V1: Containervägg med isolering 15 cm, plåt exteriör kulör svart

V2: Rundad containervolym, klädd i svart aluminium med glasfasad på långsidor

F1: Golvfönster, fast, PVC 2-glas
Bredd 1000 mm
Höjd 2512 mm
Svart aluminiumkarm
Svarta plåtar

F2: Golvfönster, fast, PVC 2-glas
Bredd 2000 mm
Höjd 2512 mm
Svart aluminiumkarm
Svarta plåtar

D1: Automatiska skjutdörrar, glas med svart aluminiumkarm
Bredd 2380 mm
Höjd 2100 mm

D2: Enkeldörr, glas med svart aluminiumkarm
Bredd 900 mm
Höjd 2100 mm

G1: Grundplatta för markutjämning, 200 mm metall.

R1: Räcke, täckta skivor, svart

AVVATTNING

Containerhusets tak lutar -0,5 grader. De korrugerade panelerna gör att vatten kan rinna av snabbt. Vattnet rinner mot kanterna och ner på sidorna av behållaren.

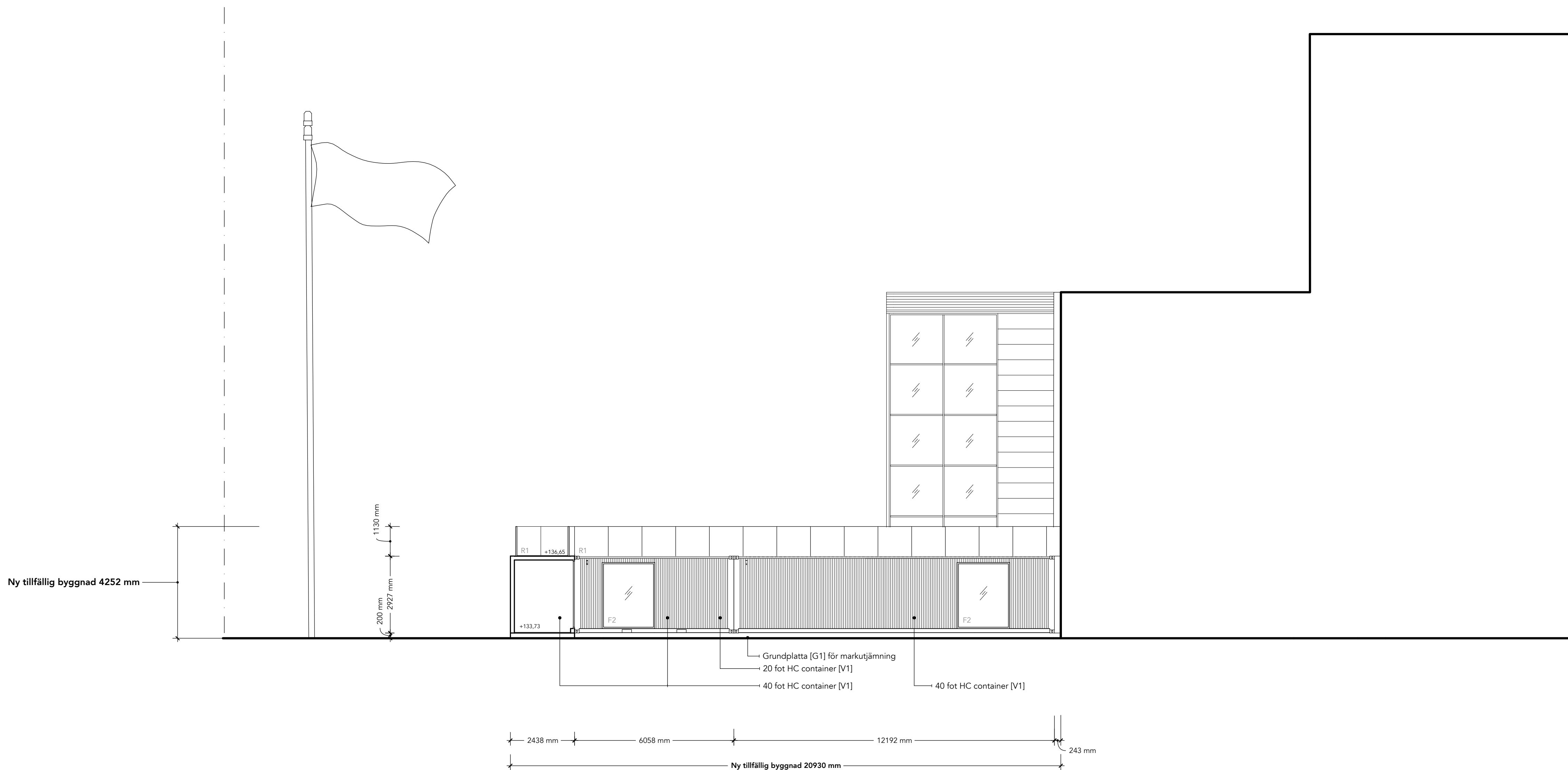
Ytterdörrar och fönster har överliggare som skyddar mot vatten.

HÄNVISNINGAR

Övergripande situationsplan, se A-40-1-001

Övergripande planritning, se A-40-1-003

Övergripande takplan, se A-40-1-002



FASAD MOT ÖSTER FRÅN INNERGÅRD / SEKTION AA (SKALA 1:100 / A1)



PROJEKT / KUND: Fuzed	DATUM: 2024-05-20
ADRESS: Ålgårdsvägen 16, 506 30 Borås	
FASTIGHETSBECKNING: BORÅS RYAVALLEN 5	
RITNINGSBESKRIVNING: Bygglövshandling	RITNINGSTYP: Fasad 2 mot öster
RITAD AV: Julia Mattsson	
SKALA: 1:100 (A1)	RITNINGSNUMMER: A-40-3-004

RUMRUM

FÖRKLARINGAR

Samtliga mått angivna i mm

FÖRESKRIFTER

Samtliga mått kontrolleras på plats

Ändringar som påverkar projektets utseende och / eller konstruktion ska ske i samråd med arkitekt.

BYGGNADSBESKRIVNING

TAKMATERIAL: Korrugerad plåt

TAKKULÖR: Svart NCS S 9000-N

FASADMATERIAL: Korrugerad plåt

FASADKULÖR: Svart NCS S 9000-N

DÖRRKARM: Aluminium

KARMKULÖR: Svart NCS S 9000-N

FÖNSTERKARM: Aluminium

KARMKULÖR: Svart NCS S 9000-N

SOCKELMATERIAL: Metall

SOCKELKULÖR: Svart NCS S 9000-N

Byggnad av svarta containrar (20 fot HC och 40 fot HC). BYA 298 kvm.

Byggt på grundplatta i metall, 20cm, läggs direkt på befintlig asfalt.

Tillfälligt bygglov önskas för 36 månader.

BETECKNINGAR

V1: Containervägg med isolering 15 cm, plåt exteriör kulör svart

V2: Rundad containervolym, klädd i svart aluminium med glasfasad på långsidor

F1: Golvfönster, fast, PVC 2-glas
Bredd 1000 mm
Höjd 2512 mm
Svart aluminiumkarm
Svarta plåtar

F2: Golvfönster, fast, PVC 2-glas
Bredd 2000 mm
Höjd 2512 mm
Svart aluminiumkarm
Svarta plåtar

D1: Automatiska skjutdörrar, glas med svart aluminiumkarm
Bredd 2380 mm
Höjd 2100 mm

D2: Enkeldörr, glas med svart aluminiumkarm
Bredd 900 mm
Höjd 2100 mm

G1: Grundplatta för markutjämning, 200 mm metall.

R1: Räcke, täckta skivor, svart

AVVATTNING

Containerhusets tak lutar -0,5 grader. De korrugerade panelerna gör att vatten kan rinna av snabbt. Vattnet rinner mot kanterna och ner på sidorna av behållaren.

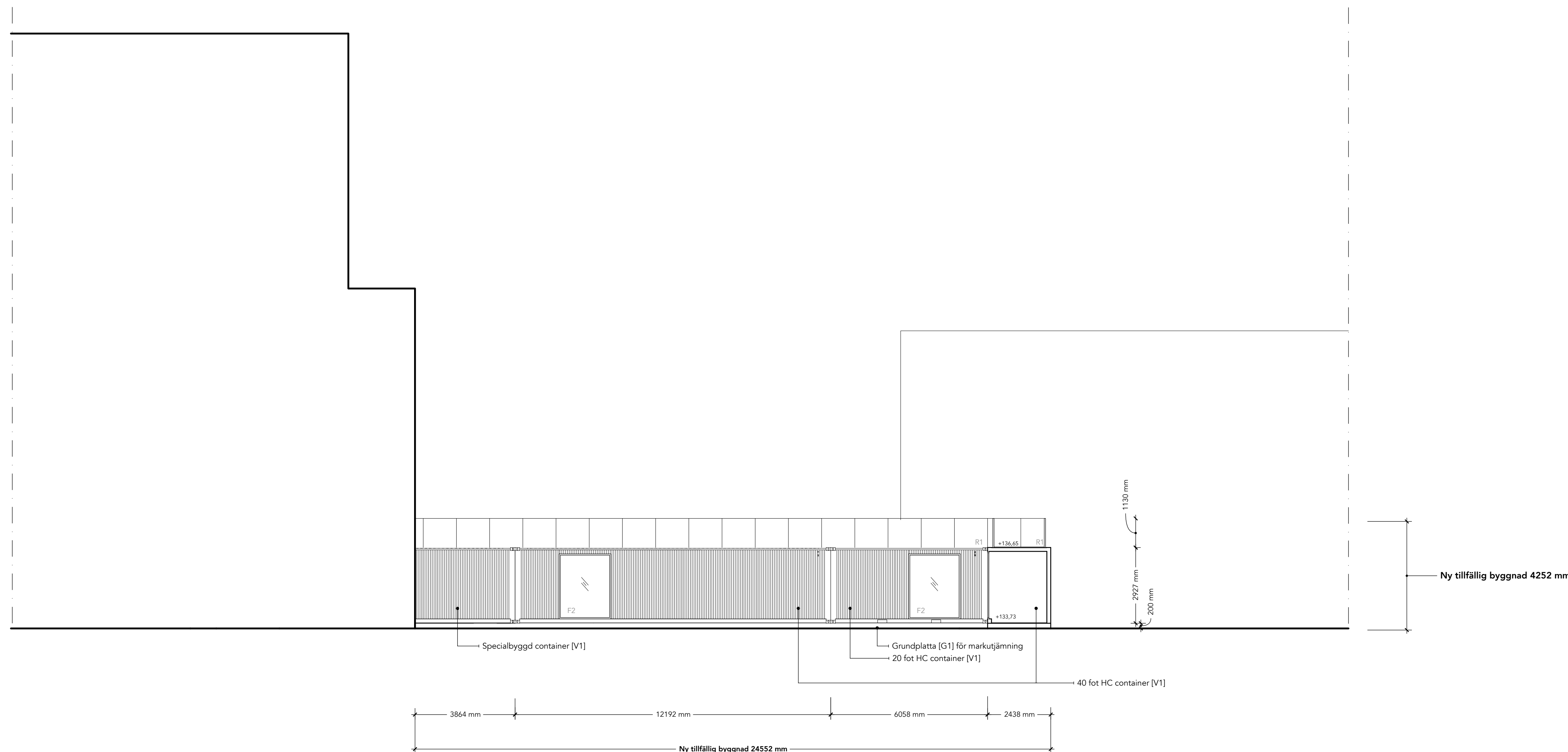
Ytterdörrar och fönster har överliggare som skyddar mot vatten.

HÄNVISNINGAR

Övergripande situationsplan, se A-40-1-001

Övergripande planritning, se A-40-1-003

Övergripande takplan, se A-40-1-002



FASAD MOT VÄSTER FRÅN INNERGÅRD / SEKTION BB (SKALA 1:100 / A1)



PROJEKT / KUND: Fuzed	DATUM: 2024-05-20
ADRESS: Ålgårdsvägen 16, 506 30 Borås	
FASTIGHETSBECKENING: BORÅS RYAVALLEN 5	
RITNINGSBESKRIVNING: Bygglövshandling	RITNINGSTYP: Fasad 2 mot väster
RTAD AV: Julia Mattsson	
SKALA: 1:100 (A1)	RITNINGSNUMMER: A-40-3-005

RUMRUM

FÖRKLARINGAR

Samtliga mått angivna i mm

FÖRESKRIFTER

Samtliga mått kontrolleras på plats

Ändringar som påverkar projektets utseende och / eller konstruktion ska ske i samråd med arkitekt.

BYGGNADSBESKRIVNING

TAKMATERIAL: Korrugerad plåt

TAKKULÖR: Svart NCS S 9000-N

FASADMATERIAL: Korrugerad plåt

FASADKULÖR: Svart NCS S 9000-N

DÖRRKARM: Aluminium

KARMKULÖR: Svart NCS S 9000-N

FÖNSTERKARM: Aluminium

KARMKULÖR: Svart NCS S 9000-N

SOCKELMATERIAL: Metall

SOCKELKULÖR: Svart NCS S 9000-N

Byggnad av svarta containrar (20 fot HC och 40 fot HC), BYA 298 kvm.

Byggt på grundplatta i metall, 20cm, läggs direkt på befintlig asfalt.

Tillfälligt bygglov önskas för 36 månader.

BETECKNINGAR

V1: Containervägg med isolering 15 cm, plåt exteriör kulör svart

V2: Rundad containervolym, klädd i svart aluminium med glasfasad på långsidor

F1: Golvfönster, fast, PVC 2-glas
Bredd 1000 mm
Höjd 2512 mm
Svart aluminiumkarm
Svarta plåtar

F2: Golvfönster, fast, PVC 2-glas
Bredd 2000 mm
Höjd 2512 mm
Svart aluminiumkarm
Svarta plåtar

D1: Automatiska skjutdörrar, glas med svart aluminiumkarm
Bredd 2380 mm
Höjd 2100 mm

D2: Enkeldörr, glas med svart aluminiumkarm
Bredd 900 mm
Höjd 2100 mm

G1: Grundplatta för markutjämnning, 200 mm metall.

R1: Räcke, täckta skivor, svart

AVVATTNING

Containerhusets tak lutar -0,5 grader. De korrugerade panelerna gör att vatten kan rinna av snabbt. Vattnet rinner mot kanterna och ner på sidorna av behållaren.

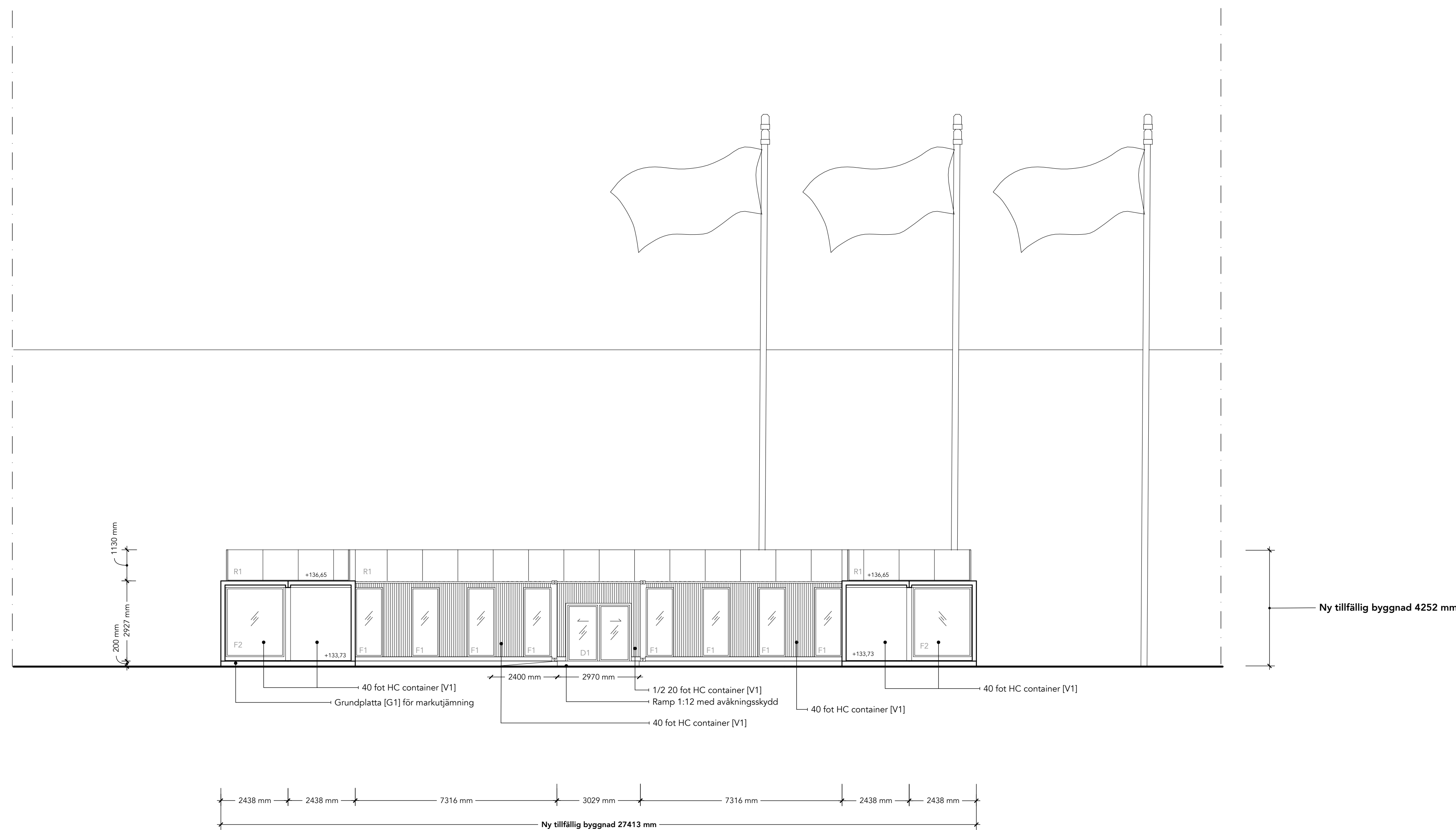
Ytterdörrar och fönster har överliggerare som skyddar mot vatten.

HÄNVISNINGAR

Övergripande situationsplan, se A-40-1-001

Övergripande planritning, se A-40-1-003

Övergripande takplan, se A-40-1-002



FASAD MOT NORR FRÅN INNERGÅRD / SEKTION CC (SKALA 1:100 / A1)

PROJEKT / KUND: Fuzed	DATUM: 2024-05-20
ADRESS: Ålgårdsvägen 16, 506 30 Borås	
FASTIGHETSBECKNING: BORÅS RYAVALLEN 5	
RITNINGSBESKRIVNING: Bygglövshandling	RITNINGSTYP: Fasad mot norr
RITAD AV: Julia Mattsson	
SKALA: 1:100 (A1)	RITNINGSNUMMER: A-40-3-006
RUMRUM	
GUSTAV ADOLFSS TORG 10A, 211 39 MÅLMÖ www.rumrum.se	