



Groddjursinventering

Fördjupad artinventering vid Bosnäs, Borås kommun





Uppdragsgivare

Geosigma AB

Uppdragsgivarens kontaktperson

Greta Lindberg

Greta.lindberg@geosigma.se

Uppdragstagare

Naturcentrum AB

Strandtorget 3

444 30 Stenungsund

Tel. 010-220 12 00

ncab@naturcentrum.se

Projektorganisation

Naturcentrums projektnummer: 3321

Projektledare: Erik Börjesson

Tel. 010-220 12 22

erik.borjesson@naturcentrum.se

Inventering och rapport: Erik Börjesson

Intern granskning: Oskar Kullingsjö

Kartmaterial Metria AB

Omslagsbild Bäck i inventeringsområdet.

Foton i rapporten

Erik Börjesson

Denna rapport bör citeras

Börjesson, E. 2022. Groddjursinventering, fördjupad artinventering vid Bosnäs, Borås kommun. Rapport till Geosigma AB, 10 sidor.

Innehåll

Sammanfattning	4
Uppdrag	5
Metod	6
Resultat	7
Beskrivning av inventeringsområdets vattenmiljöer och landmiljöer	7
Tidigare fynd av groddjur	8
Fynd av groddjur	9
Slutsats	9



Sammanfattning

Naturcentrum AB har på uppdrag av Geosigma AB, genomfört en fördjupad artinventering av groddjur vid Bosnäs utmed Bosjöns sydöstra strand, ca 7 kilometer sydväst om Borås tätort. Inventeringen genomfördes under våren och var inriktad på lekande groddjur.

Inventeringsområdet är ca en hektar stort och ligger mellan Funningevägen och Bosjön vid Bosnäs. Miljön omfattar ett sumpskogsområde med ung gran och en del kläna lövträd och sälgbuskar, men även diken utmed angränsande vägar har inventerats. Sumpskogen tillsammans med diken utmed vägarna utgör ett mosaikartat lekområde för groddjur med flera små vatten i förbindelse med varandra inom ett litet område. Vattenmiljöerna består av små grunda stillastående vattensamlingar, en liten bäck och flera diken. Beskuggningen är mestadels stor och risken för att vattnen torkar ut upplevs som påtaglig.

Totalt gjordes tre besök under april och maj 2022, ett besök dagtid och resterande nattetid.

Vid inventeringen påträffades lek av vanlig groda i ett dike med sex vuxna exemplar och fem romklumpar. Även lek av åkergroda konstaterades genom fynd av tio romklumpar i en grund vattensamling i sumpskogen. En vuxen vanlig padda påträffades i ett annat dike, men inga tecken på lek.

Uppdrag

Naturcentrum AB har, på uppdrag av Geosigma AB, utfört en inventering av eventuella förekomster av groddjur vid Bosnäs sydväst om Borås. Inventeringen görs inom ramen för ansökan om strandskyddsdispens inför anläggandet av en dagvattendamm, en pumpstation och VA-ledningar inom strandskyddat område.

Inventering av groddjur har skett genom besök i ett av uppdragsgivaren anvisat inventeringsområde (se karta 1), ett sumpigt skogsområde med en mosaik av små vattensamlingar, översilad mark, diken och en liten bäck. Vid inventeringen har ytterligare några angränsande småvatten inventerats (se karta 1).

Inventeringen har genomförts genom ett dag- och nattbesök under grodornas lekperiod i april samt med ett påföljande nattbesök i maj då vattensalamandrar inlett sin lekperiod.



Platsen där åkergroda påträffades, en vattensamling under en rotvälta i sumpskogen.



Metod

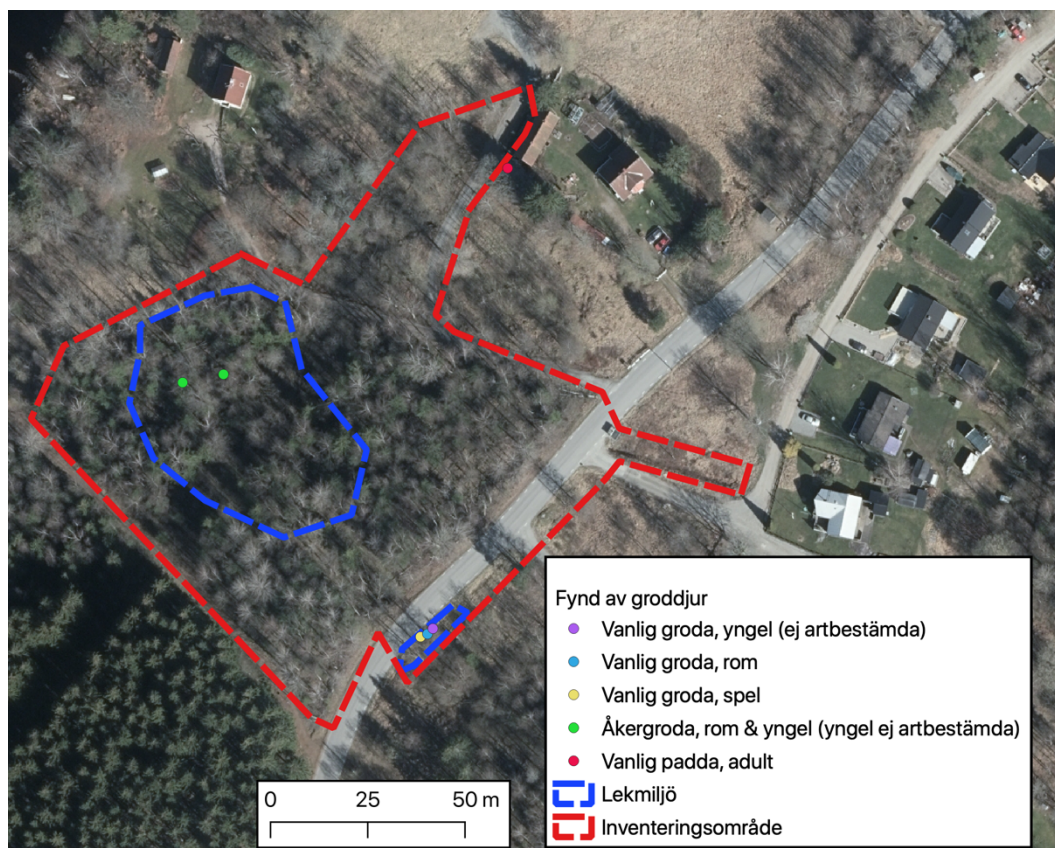
Metoden innebär att det genomförs ett dag- och nattbesök under grodornas lekperiod i april samt med ett påföljande nattbesök i maj då vattensalamandrar inlett sin lekperiod.

Småvatten undersöks dagtid genom försiktigt närmande och lyssning efter spelande grodor.

Groddjur eftersöks därefter genom att stränderna följs i lugn takt med kortare stopp ungefär en halv minut var femte meter. Individer och fynd av rom noteras. Eftersöket upprepas med samma tillvägagångssätt vid två efterföljande nattbesök.

- Det första besöket genomfördes dagtid 20 april. Vid besöket eftersöktes rom och individer av groddjur, och det gjordes även en bedömning av vilka miljöer som var aktuella för inventering.
- Det andra besöket genomfördes nattetid 20 april. Vid besöket eftersöktes i första hand spelande grodor och paddor genom att lyssna efter spel. Men groddjur, inklusive salamandrar, eftersöktes också genom att lysa med pannlampa i vattnet.
- Det tredje besöket genomfördes nattetid 16 maj. Vid besöket eftersöktes groddjur, främst salamandrar, genom att lysa med pannlampa i vattnet.

Resultat



Karta 1. Inventeringsområdet samt fynd vid Bosnäs. De påträffade ynglen har inte varit möjliga att artbestämma, men de är påträffade på platser för rom (åkergroda respektive vanlig groda) och adulta (vanlig groda) som kunnat artbestämmas.

Beskrivning av inventeringsområdets vattenmiljöer och landmiljöer

Den inventerade vattenmiljön är en mosaik av små vattensamlingar och små flöden av rinnande vatten i och kring en sumpskog med unga granar och kläna lövträd.

De små vattensamlingarna och vattenflödena inne i sumpskogen är alla mycket grunda (1 – 2 decimeter) och ligger i mer eller mindre skuggiga lägen. Det förefaller som om allt ytvatten här hänger samman och utgår från en mycket liten bäck som rinner genom skogen från landsvägen strax söder om. Att läget är skuggigt missgynnar groddjuren då det håller nere vattentemperaturen och därmed fördröjer larvutvecklingen. Att vattnet är grunt kan väga upp det skuggiga läget då det medger en snabbare uppvärmning, men kan samtidigt öka risken för uttorkning. De partier där vattnet strömmar snabbare har ett lågt värde för groddjur då vattentemperaturen hålls nere.



I miljöerna som angränsar mot sumpskogen finns flera diken. På två ställen är vattnet närmast stillastående och större vattensamlingar bildas, här är också solinstrålningen stor mot vattnet på ett sätt som gynnar groddjur. Det finns också vegetation i diken som erbjuder bra skydd. Båda dessa ställen ligger utanför det område som direkt berörs av kommande anläggningar.

Sumpskogen är rik på död ved och håligheter i marken under rotvältor och liknande. Det är strukturer som används av groddjur i landfas efter leken, både under sommaren och senare vid övervintringen. Här påträffades också signalarten scharlakansröd vårskål som signalerar höga värden kopplade till död ved i fuktiga lägen.

Tidigare fynd av groddjur

Enligt uttag gjort 4 juni 2022 från den öppna Artportalen¹ finns ett fynd av groddjur i det aktuella inventeringsområdet. Det är ett fynd av vanlig groda från 11 maj 2021. Fyndet är gjort mitt i inventeringsområdet, men det är inte specificerat vilket antal individer eller om det är en vuxen groda, yngel eller ägg.



Ett dike vid den större vägen där både rom och spelande exemplar av vanlig groda hittades.

¹ www.artportalen.se

Fynd av groddjur

Vid dagbesöket 20 april påträffades fem romklumpar av vanlig groda i ett dike på den sydöstra sidan landsvägen, utanför området för kommande anläggningar. Vid nattbesöket samma dag påträffades sex spelande vuxna vanliga grodor här. Se karta 1.

Vid dagbesöket 20 april påträffades tio romklumpar av åkergroda i sumpskogen, se karta 1.

Vid dagbesöket 20 april påträffades ett exemplar av vanlig padda i ett dike utmed en grusväg i området, se karta 1.

Vid nattbesöket 16 maj påträffades yngel av obestämd grodart i sumpskogen, mycket nära den plats där romklumpar av åkergroda påträffades vid dagbesöket 20 april. Med all sannolikhet är det yngel från de romklumparna.

Vanlig groda, mindre vattensalamander och vanlig padda omfattas alla av § 6 i Artskyddsförordningen. Det innebär att individer av arterna är skyddade och inte får komma till skada.

Åkergroda och större vattensalamander omfattas av § 4 i Artskyddsförordningen. Det innebär utöver texten i § 6 att artens livsmiljöer också är skyddade och inte får förstöras.

Slutsats

Fynd har gjorts av arterna vanlig groda, åkergroda och vanlig padda. För vanlig groda och åkergroda är det tydligt att de leker i området då romklumpar (både vanlig groda och åkergroda) och spelande vuxna individer (vanlig groda) har påträffats. För vanlig padda är det mer osäkert då endast en vuxen individ har påträffats och ingen lekaktivitet, rom eller yngel har noterats. Inga fynd av salamandrar har gjorts och det är troligt att vattenmiljöerna är för små och grunda för att passa dem.

Både vattenmiljöerna och landmiljöerna i inventeringsområdet är lämpliga för groddjur. Vattenmiljöerna bedöms dock inte ha optimala förhållanden då läget till stor del är skuggigt och vattensamlingarna är grunda och vattenståndet troligen kan variera.



Sumpskog kring platsen där åkergröda påträffades, många små vattenmiljöer finns spridda här.