

RAPPORT

Skola som arena

- En uppföljning av arbetssättet



BORÅS STAD

Sammanfattning

Syftet med denna rapport är att följa upp arbetssättet Skola som arena, som startades som ett pilotprojekt på stadsdelen Sjöbo i Borås 2021. Vid projektets start benämndes arbetssättet som Arena Skola, men har under arbetets gång istället kommit att kallas för Skola som arena. De bärande tankarna kring arbetssättet är att skapa samverkan mellan grundskola, föreningsliv, kultur, fritid, samt lokalt näringsliv för att stärka förutsättningarna för meningsfull fritid för barn och unga på området. Aktiviteterna som sker inom ramen för arbetssättet utgår från skolan och dess lokaler efter skoltid. Arbetssättet har ett tydligt områdesfokus och vänder sig inte enbart till de elever som går på den aktuella skolan, utan är öppen för alla som bor på det geografiska området där arbetssättet finns. Även verksamhet riktad till vuxna, vårdnadshavare och familjer har varit en viktig del i arbetet.

Underlaget till rapporten har samlats in genom enkäter och intervjuer med syfte att fånga upp erfarenheter och åsikter från samverkansaktörer, målgrupp och skolpersonal.

Rapporten visar goda resultat, bland annat kopplat till samverkan, rekrytering till föreningslivet, minskad skadegörelse samt ökad trygghet i området. Samtliga samverkansaktörer är positiva till arbetssättet och uppger att det upplevs som positivt för området både på kort och lång sikt. Den sammanfattade bedömningen av resultatet som beskrivs i rapporten är att fler barn och unga har deltagit i fritids och kulturaktiviteter, och genom detta också fått fler stödjande vuxna i sin närhet. Fler barn och unga i området har också varit med i språkutvecklande aktiviteter även på fritiden.

Några nyckelfaktorer för att arbetssättet ska fungera är att det finns en sammanhållande part som möjliggör samverkan från skolan, att det finns en respekt för de olika samverkansaktörernas unika roller och logiker, samt en tät dialog mellan parterna.

Rapporten visar också att det finns utmaningar kopplade till arbetssättet, så som exempelvis ekonomiska förutsättningar och brist på långsiktighet. Det finns även organisatoriska utmaningar kopplade till samverkan mellan olika förvaltningar.

Borås Stad 2023

Skribent: Linnea Larsson, Samordnare Skola som arena

Grafisk form och tryck: Borås Stad

Innehåll

1 Bakgrund	4
1.1 Socialt hållbart Borås	4
1.1.1 En God start i livet och goda uppväxtvillkor	5
1.2 Barns förutsättningar på Sjöbo.	6
2 Uppdrag och syfte	7
3 Om arbetssättet ”Skola som arena”	7
3.1 Mål	8
3.1.1 Skolans kompensatoriska uppdrag	8
3.1.2 Fokusområden inom arbetssättet	9
3.1.3 Medskapande	10
3.1.4 Gemensamma principer inom arbetssättet	10
3.1.5 Arbetssättet i praktiken	10
3.1.6 Organisation och samverkanstruktur	12
4 Metod för uppföljning	13
4.1 Följeforskning	14
5 Resultat	14
5.1 Fokusområde - Barn & Unga	14
5.1.1 Upplevelsen hos barn och unga	15
5.1.2 Upplevelser från verksamheterna/aktörer	16
5.2 Fokusområde - Vårdnadshavare & familj	20
5.2.1 Upplevelsen hos vårdnadshavare	21
5.2.2 Upplevelser från verksamheter/aktörer	22
5.3 Fokusområde – Närsamhälle Arbetssätt och samverkan	22
5.3.1 Skolans roll i närsamhället	23
5.4 Skolans perspektiv	23
5.5 Polisens perspektiv	24
5.6 Utmaningar	26
5.6.1 Samverkan och förankring	26
5.6.2 Organisation	27
5.6.3 Ekonomi	27
6 Analys och diskussion	27
6.1 Analys av i förhållande till mål och önskade effekter	27
6.2 Analys av arbetssättet	29
6.2.1 Analys av samordnarens roll	29
6.2.2 Analys av övriga förutsättningar och hinder i arbetet	30
7 Slutsatser och rekommendationer	31

1 Bakgrund

1.1 Socialt hållbart Borås

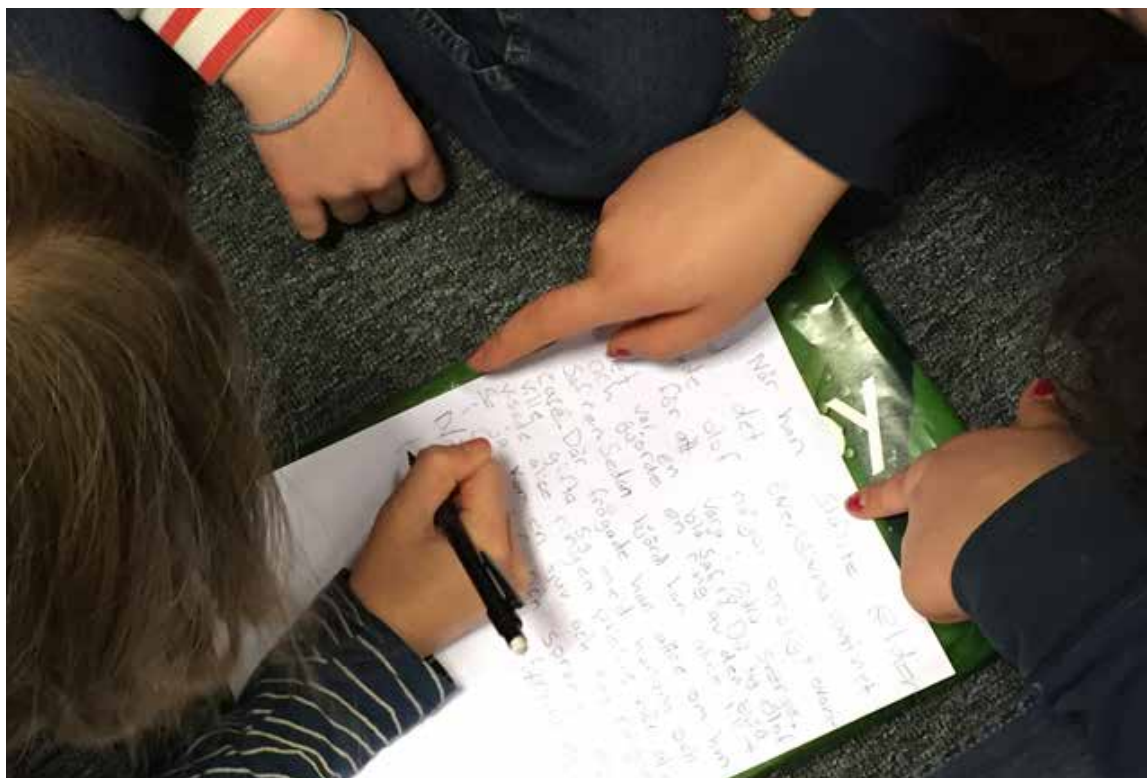
Skola som arena på Sjöbo, som tidigare benämndes Arena Skola, är en satsning som initierats och finansierats inom ramen för Socialt hållbart Borås. I styrdokumentet för Socialt hållbart Borås går att läsa följande om arbetet:

I Borås Stads välfärdsbokslut framgår det att folkhälsan utvecklas positivt men att skillnaderna i livsvillkor mellan olika grupper ökar. Det finns ett samband mellan utbildningsnivå och hälsa samt tillit och det finns skillnader mellan olika geografiska områden, åldersgrupper och mellan könen. Skillnader som i hög grad sammanfaller med befolkningens sociala sammansättning. Socialt hållbart Borås är Borås Stads långsiktiga arbete för att motverka segregation samt öka förutsättningarna för mer jämlika livsvillkor och hälsa. Arbetet är i sin tur en del i arbetet för att nå Borås Stads Vision om ett hållbart samhälle med utgångspunkt av Agenda 2030.

Att arbeta för jämlika livsvillkor är en långsiktig satsning och det kan ta flera år innan vi ser resultat. Att öka förutsättningarna för mer jämlika livsvillkor och hälsa innebär i första hand inte att göra nytt, utan att göra mer och göra bättre.

Tyngden i Borås Stads sociala hållbarhetsarbete ligger på tidiga insatser i barns liv och innan problemen har blivit för stora. En förutsättning är att arbetet sker tvärssektoriellt, över nämnd- och förvaltningsgränser samt i samverkan mellan offentlig sektor, näringsliv och civilsamhälle.

För att kunna arbeta med att utjämna skillnader i livsvillkor behöver vi hantera frågorna i tydligare och starkare samverkan mellan flera verksamhetsområden och sektorer eftersom frågan är komplex och dess hantering inte ryms inom en enskild verksamhet eller sektor. Ingen enskild nämnd kan på egen hand skapa likvärdiga livsvillkor för invånarna i Borås. Genom tvärssektoriellt arbete kan Borås stad kraftsamla och skapa kapacitetshöjande samverkan. Målbilden förstärker förutsättningarna för stadens verksamheter att gemensamt ta ett helhetsperspektiv på frågan för att möta dess komplexa karaktär och tillsammans öka möjligheterna att påverka.



För att nå det övergripande målet om att uppnå mer jämlika livsvillkor för invånarna har tre målområden med effektmål tagits fram. God start i Livet och goda uppväxtvillkor, förutsättningar för arbete och Boende och närmiljö.

Att förbättra livsvillkoren för invånarna i Borås är en viktig del av grunduppdraget. Borås Stad arbetar varje dag med att på olika sätt förbättra livsvillkoren för invånarna genom att fördela resurser och tillhandahålla verksamhet bland annat i form av stöd, omsorg, skola och hållbar stadsutveckling. Även om Borås Stad



inte har full rådighet över de komplexa samhällsproblem som ligger bakom skillnader i livsvillkor, så är avsikten med målområdena att kraftsamla och skapa ett gemensamt fokus i förvaltningarnas arbete med att öka förutsättningarna till mer jämlika livsvillkor.

1.1.1 En God start i livet och goda uppväxtvillkor

Skola som arena är en satsning för att barn och unga ska få en god start i livet och goda uppväxtvillkor. Målområdet beskrivs enligt följande:

En god start i livet är avgörande för barns livsvillkor och hälsa, både under uppväxten och senare i vuxenlivet. Att få en god start i livet med goda ekonomiska och fysiska uppväxtvillkor, trygga relationer till vuxna, goda kamratrelationer samt lek och lärande, är viktigt för att uppnå kognitiva, mentala, sociala och motoriska färdigheter. Alla barn i Borås har inte samma förutsättningar för en god start i livet och goda uppväxtvillkor. Ojämlighet i livsvillkor och möjlighet mellan olika familjer bidrar till att barn har skilda förutsättningar att utvecklas under sin uppväxt. Alla föräldrar har inte samma sociala och ekonomiska resurser och förutsättningar. De socioekonomiska förhållandena och den strukturella diskrimineringen avspeglar sig på detta sätt i barns olika uppväxtvillkor.

Borås Stad har möjlighet att påverka barns uppväxtvillkor genom exempelvis förskola, skola, socialtjänst, kultur och fritid samt goda livsmiljöer. Men att skapa förutsättningar för barns uppväxtvillkor delas också av andra aktörer, så som Västra Götalandsregionen och staten, och samverkan med dem är därför centralt för att lyckas skapa goda uppväxtvillkor. Även samverkan med civilsamhället är viktigt.



En god start i livet och goda uppväxtvillkor, har följande målformuleringar:

- I Borås ska barn och unga ha tillit till sin egen förmåga och omgivningen för att kunna delta aktivt i samhället
- I Borås ska barn och unga vara förberedda för eftergymnasiala studier eller arbetslivet
- I Borås ska barn och unga ha likvärdiga möjligheter att delta i meningsfulla fritids- och kulturaktiviteter
- I Borås ska barn och ungas språkutveckling främjas på samtliga arenor där barn och unga vistas
- I Borås ska barn och unga växa upp med stödjande vuxna i sin närhet som stärker barn och ungas hälsa och livsvillkor

1.2 Barns förutsättningar på Sjöbo.

Sjöbo är en stadsdel belägen norr om Borås Stads centrum. På Sjöbo är det nära till natur och stadsdelen består av en blandad bebyggelse med en tydlig samlingsplats, Sjöbo torg. På Sjöbo finns det en blandning av bostäder och de består av småhus, hyresrätter och jämfört med staden i stort, många bostadsrätter.

Förutom det välfärdsbokslut som Borås stad tar fram vartannat år så har det även tagits fram tre fördjupade kunskapsunderlag för olika områden i staden, varav Sjöbo var ett av dessa områden. Underlaget baseras på statistik från statistiska centralbyrån samt olika undersökningar som Borås stad eller andra aktörer har genomfört.

I det fördjupade kunskapsunderlaget för Sjöbo ser vi att livsvillkoren på Sjöbo är sämre än vad de är i Borås Stad i sin helhet. På Sjöbo är medelinkomsten, utbildningsnivån och förvärvsfrekvensen lägre än för Borås i sin helhet.

Vi ser även i kunskapsunderlaget att det på Sjöbo bor en större andel äldre med sämre hälsa, att invånarna har ett lägre föreningsdeltagande och att några av områdena är mer trångbodda jämfört med Borås Stad i stort.



På Sjöbo finns det också en större andel barn i låginkomstfamiljer, upp till var fjärde barn i det området som har sämst ställt på Sjöbo, jämfört med vart tionde barn i staden i stort.

Barn och unga som bor på Sjöbo svarade i en enkät att de har sämre tillgång till egna rum, känner sig mer otrygga i sitt bostadsområde, känner sig ensamma oftare, trivs sämre med livet i stort och känner sig mindre positivt inställda till framtiden jämfört med andra barn och unga i Borås Stad.

Den upplevda otryggheten är också större på Sjöbo än i Borås Stad i övrigt. 37 procent av de tillfrågade på Sjöbo uppger att de oroar sig för brottsligheten i bostadsområdet, jämfört med 18 procent i hela Borås Stad. En tredjedel av de tillfrågade angav också att de undvikit särskilda platser på grund av otrygghet eller oro att utsättas för brott.

2 Uppdrag och syfte

Skolan som arena är ett initiativ som lyfts fram inom målområde 1, En god start i livet och goda uppväxtvillkor. Uppdraget som Sjöboskolans rektor fick var att mobilisera, starta upp och utveckla arbetssättet som ett pilotprojekt, vilket har genomförts under 2021-2023. Därefter har samordnaren tillsammans med rektor fått i uppdrag att genomföra en utvärdering av Skolan som arena med fokus på arbetssättet. Syftet med utvärderingen är att synliggöra hur arbetssättet har fungerat i praktiken, samt vilka effekter man kan se kopplat till målen. I utvärderingen finns också vissa kvantitativa resultat så som antal genomförda aktiviteter inom ramen för arbetssättet. Givet den korta tidsperiod som arbetssättet varit aktivt så är det svårt att mäta effekter på områdesnivå, eftersom detta kräver en betydligt längre tidshorisont. I utvärderingen har vi däremot kunnat fånga upp hur arbetssättet upplevs av samverkansaktörer, skolan, barnen och vårdnadshavare.

3 Om arbetssättet ”Skola som arena”

Arbetssättet Skola som arena är en modell för samverkan mellan skola, civilsamhälle och näringsliv, med syfte att jobba med områdesutveckling med skolan som nav. Den bärande tanken är att på ett bättre sätt nyttja skolan som den plattform som barnen på området, samt deras familjer, redan ser som sin hemmaplan och därigenom kunna tillgängliggöra och synliggöra meningsfull fritid. Genom samverkan kan vi också

kraftsamla de resurser som finns hos aktörer från civilsamhället som kan bidra till arbetet med exempelvis förutsättningar för ökad måluppfyllelse.

Skola som arena är ett sätt att arbeta med redan befintliga verksamheter och bygger på att flera aktörer från området hjälps åt. Alla bidrar med olika typer av insatser för invånarna utifrån egna resurser och behov. Arbetssättet kännetecknas också i hög grad av ett förhållningsätt där målgruppens behov är i centrum och att verksamheterna tar gemensamt ansvar för utmaningar. Arbetssättet kan ha många infallsvinklar och kan inrymma många olika perspektiv och konkreta aktiviteter, som behöver styras av de behov och resurser som finns på det aktuella området. Alla aktiviteter som genomförs har en koppling till något av de långsiktiga målen som finns för arbetssättet, som i sin tur är kopplade till målen för En god start i livet och goda uppväxtvillkor.

Inom ramen för arbetssättet anställs en samordnare som fungerar som länk mellan skolan och samverkande aktörer, och som har som uppgift att skapa en fungerande samverkansform.

3.1 Mål

Följande mål har arbetats fram för arbetssättet Skola som arena på Sjöbo.

Ökad känsla av välbefinnande och hälsa hos barn och ungdomar;

- Fler barn och unga är medlemmar i en förening
- Fler barn och unga har minst en fritidsaktivitet under veckan
- Fler barn, unga och vuxna når upp till rekommenderad lägstanivå av fysisk aktivitet per dag
- Föreningslivet synliggörs och tillgängliggörs i högre utsträckning
- Kulturverksamheter synliggörs och tillgängliggörs i högre utsträckning.

Förbättrade studieresultat;

- Ökat engagemang hos vårdnadshavare kopplat till barnens skolgång och fritid
- Ökad måluppfyllelse hos elever på Sjöboskolan
- Ökat stöd till vårdnadshavare och övriga vuxna

Ökade sociala relationer samt ökad känsla av trygghet;

- Ökad trygghet på skolans område efter skoltid
- Tydligare kontaktvägar till stödfunktioner

3.1.1 Skolans kompensatoriska uppdrag

Att jobba enligt arbetssättet Skola som arena, och aktivt samverka med närsamhället för att erbjuda stöd och vägledning till de verksamheter som finns runt omkring barnen och deras familjer, ger goda möjligheter att ytterligare stärka det kompensatoriska uppdraget.

I läroplanen för grundskola (Lgr22) kan man bland annat läsa följande;



”Skolans uppdrag är att främja lärande där individen stimuleras att inhämta och utveckla kunskaper och värden. Skolan ska i samarbete med hemmen främja elevers allsidiga personliga utveckling till aktiva, kreativa, kompetenta och ansvarskännande individer och medborgare. Skolan ska präglas av omsorg om individen, omtanke och generositet. Utbildning och fostran är i djupare mening en fråga om att överföra och utveckla ett kulturarv – värden, traditioner, språk, kunskaper – från en generation till nästa. Skolan ska vara ett stöd för familjerna i deras ansvar för barnens fostran och utveckling. Arbetet måste därför ske i samarbete med hemmen.”

3.1.2 Fokusområden inom arbetsättet

Arbetet med Skola som arena på Sjöbo har inledningsvis delats upp i tre fokusområden. Det första är Barn och unga, som innefattar aktiviteter som är direkt riktade till barn och unga på området. Inom detta område har vi också arbetat mycket med delaktighet från barn och unga själva, genom ett nära samarbete med skolan och skolans personal. Inom detta område har det tagits fram ett aktivitetsschema med aktiviteter varje dag efter skoltid som återkommer varje vecka, samt aktiviteter av större och mindre karaktär som genomförs mer sporadiskt. Vid flera av aktiviteterna har det erbjudits läxhjälp och kostnadsfritt mellanmål. Det har också utbildats ett antal unga ledare från årskurs 5, som sedan har lett aktiviteter för skolans yngre barn. Samarbetet med skolan och skolans fritidsavdelning har varit stort.

Det andra fokusområdet har varit Vårdnadshavare och familj. Här har vi arbetat med att hitta former för ökad kontakt med vårdnadshavare, samt aktiviteter som riktar sig mot familjer och andra vuxna på området. Fokus flyttas därmed ett steg ut, från skolan och barnen till områdets familjer och vuxna. Vi har arrangerat utbildningar, föreläsningar och dialogkvällar, samt familjegympa och teambuildingskvällar för familjer. Vi har även genomfört testomgång för föräldraskapsstöd genom ABC-kurser för vårdnadshavare till barn i förskoleklass, med lyckat resultat. Dessvärre har vi inte hittat lösningar för att kunna jobba vidare med det konceptet, även om det hade varit önskvärt att fortsätta arbetet eftersom skolan är en bra plattform för att nå just den målgruppen.

Det tredje fokusområdet har varit Närsamhälle, där vi haft ett större fokus på att nyttja skolans lokaler på kvällar och helger för annan typ av föreningsverksamhet eller verksamhet som kan vara av intresse för närsamhället. Som exempel kan vi nämna Yoga för vuxna och schackspelskvällar. Även andra organisationer så som bostadsrättsföreningar och scouterna har nyttjat skolans lokaler på kvällstid. Inom detta fokusområde lyfts också skolans kontakt med övriga närsamhället genom deltagande i olika nätverk, områdesaktiviteter osv. Även frågor om trygghet lyfts in här.

Som en del av det tredje fokusområdet har också Skola som arena utvecklats till att bli samverkanspart och/eller plattform i större projekt och ansökningar som gjorts gemensamt med andra satsningar inom Borås Stad. Exempel på detta är initiativ och arbete kring områdesbaserad universell våldsprevention och projektet "Ungas Delaktighet" i vilka skolan är en möjliggörande plattform under och efter skoltid.

3.1.3 Medskapande

Under hela processen med arbetssättet, både i en utvecklingsfas och i löpande verksamhet, har det funnits ett tydligt medskapandefokus. Skolans forum så som elevråd och klassråd har nyttjats till att ha en kontinuerlig dialog om vad eleverna på skolan själva önskar. Klasserna har också involverats tidigt i planeringsstadiet, medverkat vid framtagandet av inköpslistor, skapat trivselregler kopplade till deras aktiviteter, samt planerat och genomfört egna aktiviteter med stöd av samordnaren. Innan och efter varje aktivitet har det varit dialog med barnen om vad som fungerat bra, varit givande och vad som behöver förbättras. Det har varit en mycket värdefull process som vävts in i det dagliga arbetet på ett naturligt sätt.

3.1.4 Gemensamma principer inom arbetssättet

Arbetssättet Skola som arena innefattar en mängd olika aktiviteter som utvecklats och förändrats under pilotperioden utifrån barn, föräldrar och olika aktörers behov och resurser.

Under pilotperioden har det arbetats fram ett antal gemensamma principer som visar det förhållningsätt och arbetsformer som gäller för Skola som arena på Sjöbo.

Förhållningsätt

- Aktiviteterna som genomförs inom ramen för Skola som arena bidrar på ett eller annat sätt till de uppsatta målen.
- Alla öppna aktiviteter som genomförs för barn och unga ska vara gratis.
- Arbetssättet har ett områdesbaserat perspektiv, vilket innebär att aktiviteter för alla åldrar kan genomföras inom ramen för arbetssättet.
- Arbetssättet bygger på medskapande metoder. Skolans medskapandeforum används till att skapa dialog med skolans elever kring önskemål och delaktighet i utformandet av vilka aktiviteter som erbjuds efter skoltid.
- Arbetssättet är lösningsorienterat, tillåtande och prövande i sin natur.

Arbetsformer

Skolan öppnar upp och släpper in närsamhället kostnadsfritt utanför skoltid. Skolan fungerar också som kommunikationskanal till elever och vårdnadshavare.

Offentliga, idéburna, och privata aktörer bidrar med resurser och aktiviteter för boende på området utifrån sina egna förutsättningar.

Samverkansstrukturen bygger på att i så stor utsträckning som möjligt undvika att köpa/sälja tjänster av varandra.

3.1.5 Arbetssättet i praktiken

I den inledande fasen gjordes en behovsanalys, med syfte att identifiera de behov som finns på närområdet. Fokus har varit att undersöka vilka behov som arbetssättet Skola som arena kan bidra till att möta, och där skolan kan vara en aktiv part i samverkan. I samband med detta gjordes också en kartläggning av de aktörer som finns och verkar på området. Genom detta arbete skapas en bild av hur skolan kan vara en aktiv part i närsamhället, samt vilka lokala aktörer som har möjlighet att samverka för gemensamt uppfylla de behov som diskuterats.

Aktörer som ingått

De aktörer som ingått samverkan kring Skola som arena på Sjöbo är representanter från civilsamhället så som föreningslivet (Borås Gif, Borås Dansförening, Ordpalatset, IK Ymer, RF Sisus, Mariedals IK bordtennis, IF Elfsborg m.f.). Representanter från kulturen genom Borås Kulturskola, Magasingatan 8, Biblioteket, Borås stads kultursekreterare, samt representanter från kommunens öppna ungdomsverksamhet, mötesplats, fältgruppen, IFO och inte minst områdets folkhälsostateg. Från näringslivet har de två bostadsbolagen Bostäder i Borås och Victoriahem varit involverade, samt Borås Djurpark. Även Länsförsäkringar Älvsborg har varit delaktiga mot slutet av perioden.

Utöver dessa har fler aktörer ingått, men då vid enstaka tillfällen.

Resurser och rollfördelning

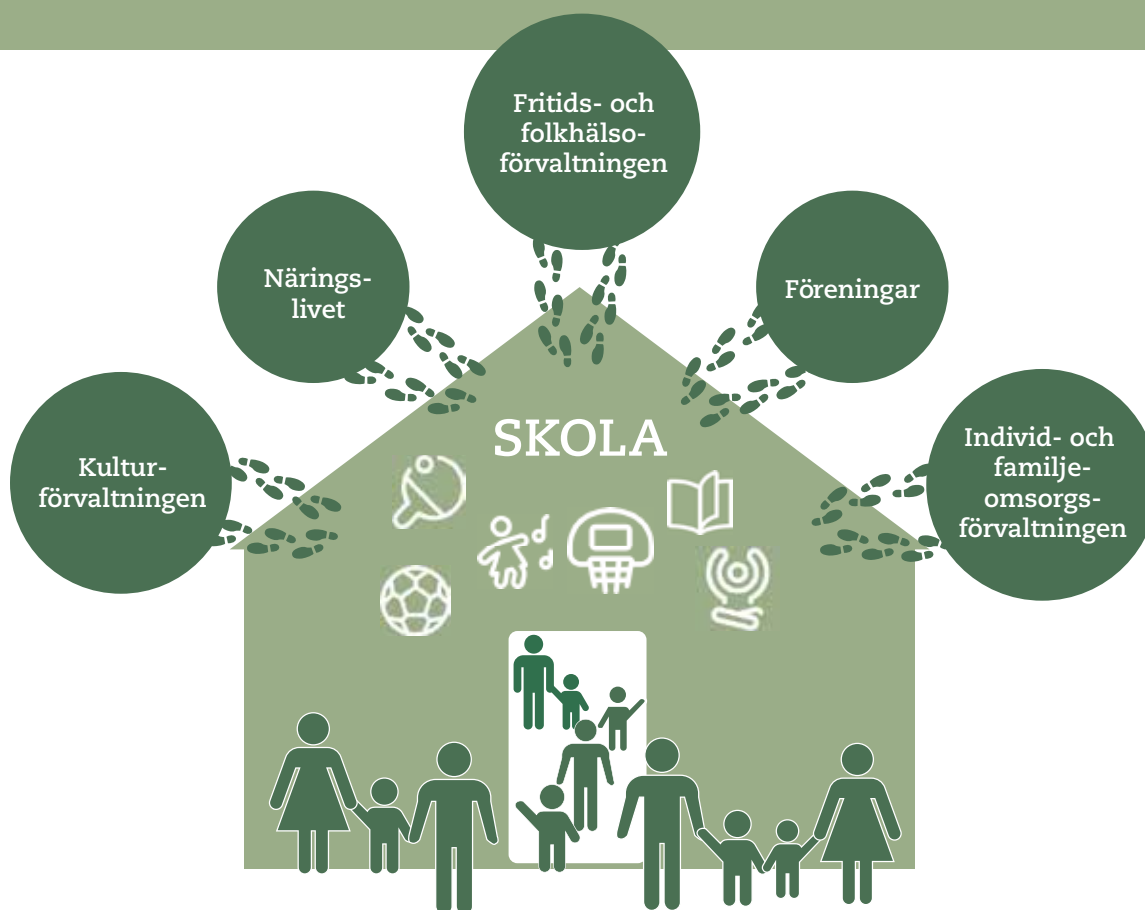
Samordnaren som är anställd av Sjöboskolan har initierat arbetet och varit ansvarig för det förarbete som gjorts i form av kartläggning av resurser och aktörer. Samordnaren har sedan arbetat fram samverkansstrukturen och bjudit in till dialog kring arbetssättet. Samordnaren, som representant från skolan, har sedan varit sammankallande och drivande i att bjuda in till möten, initiera aktiviteter, söka upp lämpliga samverkansaktörer. Skolan har också upplåtit sina lokaler och ansvarat för öppning/låsning samt att lämpligt material finns på plats. Skolan har även fungerat som kommunikationskanal för att sprida information till vårdnadshavare och familjer.

Samverkansaktörerna har på olika sätt varit genomförare av planerade aktiviteter. Som exempel kan vi lyfta Fritidsgården som har varit en mycket aktiv part som bidragit med resurser i form av fritidsledare på veckovisa aktiviteter men även under loven. Även föreningslivet har bidragit med ledare till sina olika aktiviteter, samt funnits med på evenemang vid behov.

Bostadsbolagen har varit med i planeringsgrupper och bidragit med ekonomiska resurser där det har funnits behov. De har också bidragit med att sprida information till sina boende på området.

Skolans fritidshem har nyttjat aktiviteterna i hög grad, och har därmed varit behjälpliga med personal vid de tillfällen då de medverkar på aktiviteterna.





Ekonomiska förutsättningar

Arbetsättet har inte haft någon verksamhetsbudget kopplat till arbetet. Samverkan bygger på att de olika aktörerna bidrar med sin del, som kan vara personal, tid, lokaler eller annat. Skolan har fått del av statliga utvecklingsstöd för samordnartjänsten genom Socialt hållbart Borås under pilotperioden. För att kunna genomföra delar av verksamheten på ett hållbart sätt har det ändå krävts vissa ekonomiska medel. Skolan beviljades ett stöd från Sparbanksstiftelsen Sjuhärad på 210 000 kr för att tillsammans med samverkansaktörer starta och genomföra verksamhet. Stödet har gått till arvodering av ledare från föreningslivet i den mån det har behövts, inköp av material och ledartröjor, inköp av aktivitetsbod och material för att fylla den, samt övriga kostnader som exempelvis fika och busskostnader vid resor.

Områdets Bostadsbolag har också bidragit med ekonomiska medel vid behov, exempelvis till handledare för sommarverksamheten.

Ett samarbete har också inletts med Länsförsäkringar Älvsborg som kommer att stötta arbetet fortsättningsvis genom ekonomiskt stöd till främst Borås Gif, som tagit ett stort ansvar för återkommande aktiviteter varje vecka.

3.1.6 Organisation och samverkanstruktur

Utifrån behovsanalysen och kartläggningen av aktörer på området skapades den samverkanstruktur som funnit för arbetet.

Lokal verksamhetsgrupp Skola som arena

En lokal verksamhetsgrupp med utgångspunkt för området Sjöbo har skapats. Verksamhetsgruppen består av de aktörer som utgör kärnan i samverkansstrukturen, på Sjöbo ingår representant från Skola som arena, Borås Gif, Sjöbo fritidsgård och mötesplats, Victoria hem, Bostäder Borås samt RF-Sisu. Verksamhetsgruppen är inte statisk och kan skifta över tid beroende på vilka behov som uppstår. Verksamhetsgruppens uppgift är att tillsammans diskutera, planera och genomföra de aktiviteter som görs inom ramen för Skola som arena. Varje representant har också ansvaret att förankra och vidarebefordra information till sina respektive organisationer. Den lokala verksamhetsgruppen har träffats ca 1 gång per månad eller vid behov.

Styrgrupp Skola som arena

En styrgrupp för arbetssättet Skola som arena har skapats. Styrgruppen har ansvarat för att göra prioriteringar och staka ut riktningen för det pågående arbetet. Styrgruppen säkerställer också en förankring i respektive förvaltning. Styrgruppen träffas ca 2 gånger per termin eller vid behov. Styrgruppen består av enhetschefer och verksamhetschefer för de samverkansaktörer som är mest involverade i arbetet.

Samordnarroll

För arbetssättet Skola som arena har det funnits en samordnare som varit anställd av Sjöboskolan och arbetat under rektor. Samordnarens roll har varit att initiera, samordna och driva de processer som krävs kring arbetsformen. Samordnaren har varit ansvarig för att leda processen från uppstartsfasen och har verkat på såväl operativ som strategisk nivå. På en operativ nivå innebär samordnaren roll att ha kontakt med ledare till de olika aktiviteterna, boka tider, ta emot ledare, se till att lokalerna är ändamålsenliga, ansvara för öppning/läsning, göra iordning det material som ska användas och vara närvarande och behjälplig vid de aktiviteter där extra stöttning behövs. Samordnaren ansvarar också för intern och extern kommunikation. Med intern kommunikation avses att vara en länk mellan skolans lärare och övrig personal och de aktörer som finns i närsamhället, att kommunicera och informera berörda lärare inför specifika aktiviteter osv.

Med extern kommunikation avses att ta vara på information från närsamhället och sprida i skolans kanaler gentemot vårdnadshavare och barn. Att skapa kommunikationsmaterial för de aktiviteter som ryms inom ramen för Skola som arena och sprida den kontinuerligt.

Vidare ansvarar samordnaren för medskapandeprocessen med målgruppen genom att medverka på forum som exempelvis elevråd och föräldraråd, men också genom daglig kommunikation med målgruppen och aktivt medskapande inför varje aktivitet.

På en strategisk nivå ansvarar samordnaren för att sammankalla till de mötesforum som ryms inom ramen för arbetssättet, den lokala verksamhetsgruppen och styrgruppen. Samordnaren medverkar också i övergripande nätverksgrupper så som områdesnätverk, nätverk för barn och unga, nätverk för föräldraskapsstöd, Överenskommelsen. Även nätverksgrupper mellan fler kommuner förekommer, som exempelvis Rörelsesatsningen i skolan. Samordnaren har en viktig funktion i att följa pågående arbete kring lokal områdesutveckling för att kunna möta de behov som uppstår, samt att aktivt arbeta med omvärldsspanning, ta del av aktuell forskning och goda exempel kopplade till verksamhetsområdet. Vidare ansvarar samordnaren för det administrativa arbetet med att skriva verksamhetsplan, projektplan, återsrapportera, samt söka externa medel från exempelvis Sparbanksstiftelsen Sjuhärad.

En stor del av arbetstiden läggs även på olika former av dialoger kring projekt som Skola som arena potentiellt kan vara en aktör inom, samt projektskrivning och medskapandeprocesser kring dessa. Samordnaren ansvarar också för att arbetet ska svara upp mot de mål som är kopplade till Socialt Hållbart Borås målområde God start i livet och goda uppväxtvillkor, samt att vara länken till målområdets styrgrupp. Utöver detta ansvarar också samordnaren för att medverka i de forum där Skola som arena behöver vara en medverkande part, eller där samordnaren ombeds att informera om arbetssättet.

Sammantaget har samordnarrollen kommit att bli en bred roll som innefattar många olika typer av arbetsuppgifter.

4 Metod för uppföljning

Skola som arena har följts upp utifrån målen som beskriver det resultatet som metoden ska bidra med för invånarna. Det är en utmaning att följa upp mål som behöver ett något längre tidsperspektiv för att kunna påvisa effekter på samhällsnivå, men vi kan i detta läge lyfta effekter och resultat av arbetet så som det har bedrivits hittills.

Detta beskrivs dels utifrån kvantitativa mått såsom antal aktiviteter, antal deltagare fördelat på kön och dels genom att följa upp deltagarnas upplevelser av aktiviteten. Vi har också tittat på måluppfyllelsen på Sjöboskolan för att se om det kan finnas kopplingar mellan skolans måluppfyllelse och arbetet med Skola som arena, även om tidsramen för att kunna dra några större slutsatser är för kort. Stor vikt läggs på uppföljning av arbetssättet som sådant, samt på deltagares och samverkansaktörers upplevelse av arbetssättet.

För uppföljningen har vi använt en kombination av kvalitativa och kvantitativa metoder i form av intervjuer och enkäter. För målgruppen barn och unga har det genomförts intervjuer med deltagare för att få en uppfattning om hur aktiviteterna uppfattas av målgruppen.

Vi har också använt oss av en fokusgrupp av vårdnadshavare som fått ge sin syn på Skola som arena, både genom föräldraråd och genom frågeformulär.

Vi också valt att beskriva de resultat som aktörer upplevt utifrån sitt perspektiv. Detta har gjorts genom ett frågeformulär som skickats ut till de aktörer som varit en del av samverkan, varav 13 svar har inkommit.

Då Skola som arena är ett arbetssätt som bygger på att många aktörer tar ett gemensamt ansvar och samverkar har även arbetssättet följts upp utifrån de olika samverkansaktörernas egna verksamhetsperspektiv.

Utöver det har även verksamheterna fått uttrycka hur de tycker arbetssättet fungerar och om det ger några synergieffekter som de kan se för sin verksamhet.

4.1 Följeforskning

Från uppstarten av Skola som arena fram till våren 2023 har Centrum för välfärdsstudier bedrivit följeforskning kopplat till arbetssättet, med fokus på samverkan. Detta blir också en viktig del i uppföljningen av arbetssättet och de framgångsfaktorer och utmaningar som funnits. Rapporten var klar i juni 2023.

Rapporten finns bifogad som bilaga 1.

5 Resultat

5.1 Fokusområde - Barn & Unga

En stor del av arbetet med Skola som arena Sjöbo har skett under fokusområde Barn och Unga där man arbetat med:

- Att barn och unga ska erbjudas möjlighet att delta i fritidsaktiviteter efter skolan.
- Att brygga till att delta i föreningsaktiviteter genom att barn och unga får möjlighet att prova föreningsledda aktiviteter
- Att brygga till andra kommunala barn och ungdomsverksamhet såsom öppen ungdomsverksamhet och kulturaktiviteter

Detta förväntas i sin tur bidra till resultatmålen för skola som arena.

Under läsåret 22-23 genomfördes 304 enskilda aktiviteter för barn och unga efter skoltid, i anslutning till skoldagens slut. Antal aktiviteter i samverkan med skolan under dagtid var 35 stycken. Under sommarlov, höstlov, jullov, sportlov och påsklov genomfördes sammanlagt 55 lovaktiviteter.

Att besöka aktiviteterna är frivilligt och helt utan krav på prestation eller liknande. Det förs ingen närvaro och barnen kan komma och gå under tillfällets gång. Vi får därför göra en uppskattning av hur många barn som i snitt medverkat på aktiviteterna per vecka. Under året har det varit ca 100 barn per vecka som besökt eftermiddagsaktiviteterna. Det har varit en större andel pojkar än flickor som deltagit, uppskattningsvis 60 % pojkar och 40 % flickor beroende på aktiviteter som genomförts.

För att möjliggöra dessa aktiviteter för barn och föräldrar har ett stort antal aktörer från föreningar, öppen ungdomsverksamhet och kulturskolan samverkat.

Dessa aktiviteter har genomförts

Aktivitet	Arrangerande aktör	Aktivitetens frekvens
Öppen pingisverksamhet	Borås Gif	Varje vecka höst & vår
Öppen fotbollsträning	Borås Gif	Varje vecka höst & vår
Öppen dansverksamhet	WY dansskola	Varje vecka höst
Öppen dansverksamhet	Borås dansförening	Varje vecka höst & vår
Öppen futsalträning för tjejer	Borås Gif	Varje vecka vår
Cirkusskola	Kulturskolan	Varje vecka höst & vår
Öppne verksamhet torsdagsklubben	Sjöbo fritidsgård & Borås Gif	Varje vecka höst & vår
Ordpalatset (språkfrämjande aktivitet, skivareverkstad, workshop, filmskapande, teater)	Ordpalatset	Varje vecka höst & vår
Workshop konst & skapande	Kultursekreterarna Borås Stad	Sporadiskt
Workshop graffitiskola	Magasingatan	Sporadiskt
Idrottsskolan	RF-Sisu	Varje vecka
Rörelsesatsningen i skolan	RF-Sisu	Sporadiskt
Utbildat unga rörelsecoacher från årskurs 5	RF-Sisu	
Lovaktiviteter	Bred samverkan många aktörer	Återkommande varje lov
Läxhjälp i samband med övriga aktiviteter		Varje vecka
Pickleball prova på	Viskans Pickleballklubb	Sporadiskt
Skapande av aktivitetsbod	Samverkan lokal aktivitetsgrupp	Permanent
Skolgårdsorientering	Borås Gif Orientering	Sporadiskt
Prova på yoga	Sjöboskolan	Sporadiskt
Byggt upp minibibliotek hos fritids	Biblioteket	Varje vecka

Nedan följer en kartläggning av de olika typer av aktiviteter som genomförts inom ramen för fokusområde barn och unga. Några av aktiviteterna har genomförts veckovis varje vecka, några mer sporadiskt. I samband med vissa av aktiviteterna har det erbjudits läxhjälp och mellanmål.

5.1.1 Upplevelsen hos barn och unga

En enkät har skickats ut till klasserna på Sjöboskolan under våren 2022, som bidragit till uppföljningen. Det har också genomförts semistrukturerade intervjuer med elever från skolan. Intervjuerna har genomförts i mindre grupper. Nedan följer en sammanfattning av resultaten.

Barnen fick inledningsvis svara på vad de tycker om Skola som arena, och samtliga svarade att de tyckte att det var bra. Någon sa att hen trodde att det fanns på alla skolor, och inte förstod att det bara finns här hos oss på Sjöbo. Någon sa också att det har gjort att hen har rört på sig mycket mer eftersom man alltid är välkommen efter skolan.

När de sedan fick svara lite mer konkret på vad som är bra med Skola som arena så uppgav barnen att de alltid har någonting att göra efter skolan, och att man får möjlighet att testa nya saker. Flera av barnen säger att de annars hade suttit vid dator eller mobil, och att det är bättre att röra på sig. En annan sak som de tycker är bra är att man får prova saker som man inte testat förut, till exempel säger en pojke att han har blivit väldigt intresserad av pingis.

I enkäten som eleverna på Sjöboskolan svarade på under hösten 2022 uppger en majoritet att de sällan läser böcker hemma, och att de sällan läser böcker med sina familjemedlemmar. Detta har legat till grund

för lässatsningar med familjeinriktning, som flera elever lyfter som en rolig upplevelse. Även föreningen Ordpalatsets aktivitet med kombinerad språkutveckling och fysisk aktivitet och skapande lyfts fram som en aktivitet som flera barn önskar ska fortsätta till hösten.

Vidare lyfter barnen att de också tycker att det är bra att de får göra saker tillsammans, och att själva aktiviteten ibland är mindre viktig. De äldre barnen uppger att de ibland bara vill hänga vid sidan av på en tjockmatta, och att det är bra att det har varit okej.

Flera av barnen påpekar att det är roligt att de får vara med att bestämma vad man ska göra och välja aktiviteter. Men de tycker också att det är bra att de vuxna bestämmer ibland så att det inte alltid blir samma sak.

De äldre barnen pratar mycket om att ha fått vara med och vara ledare och att det har stärkt dem som individer. De säger att de utvecklats mycket och att de trivs bra med att få vara förebilder. De upplever också att det har blivit mindre konflikter i deras kompisgrupp eftersom de har blivit bättre på att samarbeta när de planerar aktiviteterna tillsammans. Ett barn lyfter särskilt att hen har haft svårt att lära sig simma, men att ledaruppdraget har motiverat hen att klara det eftersom hen vill vara en förebild för de yngre barnen även om simning inte är en aktivitet som hen själv leder. Ett barn säger att det är roligt att även de som inte går på samma skola får vara med.

På frågan om vad vi kan göra bättre svarar barnen att de gärna vill prova fler saker, och förslår många nya aktiviteter som de vill testa. Ett barn säger också att det hade varit bra om det fanns någon från föreningarna som kunde följa med första gången, om man till exempel vill fortsätta med något som man har provat.

Nästa frågar handlar om de har testat något som de inte har testat förut, och här lyfts kulturaktiviteterna särskilt. Flera uppger att de aldrig tidigare testat cirkus och att det varit extra roligt med workshops om målning och skapande.

Avslutningsvis pratade vi om hur de upplever skolgården och området runt skolan, främst med fokus på trygghet. Här säger flera av barnen att det känns tryggare nu när det finns fler vuxna som man känner igen. Multiarenan och aktivitetsboden på skolgården gör att det ofta är familjer där och spelar, och att det ofta är vuxna runt skolan och torget som de känner. De lyfter särskilt de fritidsledare som varit med på aktiviteterna, och även ledare från Borås Gif. De säger också att de ibland ser dessa ledare även utanför aktiviteterna, och att det då känns bra att de känner dem och att de säger hej.

5.1.2 Upplevelser från verksamheterna/aktörer

Nedan följer en sammanfattning av de fria svar som uppgetts i enkäten. Sammanställning med exakta svar finns i bilaga.

På frågan om hur den generella upplevelsen av arbetssättet var, så svarade alla på olika sätt att de upplever att skola som arena är ett positivt arbetssätt. Det upplevs att aktiviteter görs tillgängliga för barn och unga, men också deras föräldrar. Någon lyfter att arbetssättet är ett föredöme i sin förmåga att fånga upp individer som annars inte har samma möjlighet till att delta i aktiviteter på fritiden.

Det lyfts också att arbetssättet som bidrar till andra värden såsom god samverkan mellan aktörer och gemensamt engagemang.

Någon beskriver att hen tycker att arbetssättet är bra, men upplever att man fortfarande är i något av en uppstartsfas på Sjöboskolan. Det tar tid att få till nya arbetssätt. Någon beskriver också att det behöver finnas kontinuitet med involverade och de aktiviteter och insatser som erbjuds barn för att det ska vara ett bra arbetssätt över tid.

Effekter på områdesnivå som beskrivs är att arbetssättet bidrar till fler engagerade barn och familjer. Bland



annat mer rörelse bland barn som i sin tur ger positiva hälsoeffekter. En annan effekt på områdesnivå som lyfts är att fler barn och unga får valmöjligheter rörande fritidsaktiviteter genom att de erbjuds och nås av en variation av aktiviteter och inte bara "fotboll".

Att skapa trygghet i området lyfts av flera som en effekt man tror skapas på sikt. Här lyfts även att det är värdefullt att det skapas en positiv attityd kring området. Dels genom att barn och unga får att mer göra på fritiden men också genom att aktörer lär känna varandra och arbetar förebyggande ihop. Redan idag upplevs mindre "torghäng" bland ungdomar. Fler barn i positiva sammanhang bidrar också troligt till att färre kommer hamna i kriminella umgängen. Flera aktörer lyfter att trygghetskänslan på området förbättras på lång sikt vid den här typen av samverkan.

Arbetsättet beskrivs stärka "empowerment" för grupper som behöver det. Att våga ta klivet ut på de sociala arenor som staden erbjuder kan vara svårt men med genom detta arbetssättet kan det främjas genom att brygga och göra övergångarna bli mjukare.

På frågan om vilka vinster/fördelar som aktörer ser med arbetssättet så lyfts att fler barn får möjlighet till en aktiv och meningsfull fritid då de gemensamma och egna aktiviteterna tillgängliggörs med arbetssättet.

Någon lyfter hur det bidrar till att fler barn kan nås av ett utbud på ett tryggt och likvärdigt sätt oavsett livsvillkor och andra förutsättningar.

Föräldrar och barn kan få hjälp genom att olika verksamheter möter dem i skolan istället för att de behöver hänvisas vidare och föreningarna hittar till barnen istället för tvärt om.

Ökad förståelse för varandras verksamheter lyfts av någon vilket möjliggör spridning av utbudet av varandras verksamheter.

Att det är skolan som är navet lyfts som positivt, det skapar legitimitet. Skolan lyfts som en naturlig, neutral samlingsplats där relationerna med barn och föräldrar redan finns. Skolan lyfts också som en plats som kommunicerar viktiga värderingar.

Arbetsättet bidrar också till utrymme för medskapande vilket möjliggör att verksamheter med olika logiker kan vara med och att det nu är fler organisationer som är med och samverkar på området än innan vi började.

På frågan om vilka synergieffekter arbetsättet kan bidra till beskrivs hur det bidrar till samverkan som i sin tur gör att man tillsammans når fler barn som annars inte hade kommit till olika verksamheter. Exempelvis idrotts- och föreningsverksamheter, aktiviteter inom ramen för öppen ungdomsverksamhet och språkaktiviteter.

Någon beskriver hur samverkan kring viktiga frågor för barn och unga som berör hela kommunen underlättas, där skolan ofta behöver vara en form av nav. Det gäller bland annat aktiviteter för föräldrar som bland annat bidrar till att bygga tilltro till det offentliga systemet. Skolan lyfts också av någon som en trygg plats för både barn och vuxna att prova nya saker.

Några beskriver också att det är ett bra sätt att samnyttja lokaler. Flera beskriver också hur samverkan mellan skolan och föreningslivet, där man blir likvärdiga parter, bidrar till en winwin-situation för båda parter.

Från skolans håll kan man även se att verksamheten har lyckats nå flera av de barn som står längst ifrån organiserad verksamheten på fritiden. Eftersom skolan är en plats där alla barn finns, oavsett hemförutsättningar, så har arbetsättet kunnat bidra till att nå ut brett.

På frågan om vilka som är arbetsättets största styrkor respektive svagheter svarar de tillfrågade att vidden på den målgrupp man når är en styrka. Att via arbetsättet nå och kommunicera till föräldrar från en för dem trygg plats lyfts som en styrka. Att arbetsättet engagerar många och möjliggör samverkan. Att det finns en engagerad samordnare för arbetet lyfts av någon som avgörande. Någon beskriver hur det ger föreningslivet en möjlighet att utvecklas sin idrottsverksamhet.

En svaghet är att det finns brist på långsiktiga beslut om det blir en långsiktig satsning. En person lyfter att föräldrakontakten blir svagare och även att samarbetet mellan fritidshemsverksamheten och aktiviteter inom ramen för skola som arena kan bli bättre.

Någon upplever att skolan är en stor outnyttjad potential som arena att samlas kring, i och med skolplikten. En svaghet är att skolan traditionellt betraktas som en egen ganska stängd värld som lever sitt eget liv och att implementera en ny vidgad syn på skolan är ett arbete som inte görs i en handvändning.

Att samverka och att omsätta arbetsättet kan vara personbundet, vilket också lyfts som en risk. Att områdesutvecklingen får en starkare ställning i kommunen lyfts som en av de största styrkorna av någon.

På frågan om och hur man upplever utmaningar kopplat till arbetsättet och om det finns faktorer som skapar hinder/svårigheter för arbetsättet lyfts tröghet i att ställa om till att arbeta på ett annat sätt. Någon hänvisar till den egna verksamheten. Det finns en rädsla för förändringar och skepticism hos enskilda personer som upplever negativa effekter för sig själv. Exempel på detta kan vara att det inte städats ordentligt och att det finns ett obehag i när andra ”lånar” lokaler.

Det lyfts att det tar tid att se skolan som en naturlig mötesplats för hela samhället och däribland att all personals ska se att sin roll och sin arbetsplats i en sådan funktion. Det





kan vara komplicerat att de lokaler som personal betraktar som skolans ska öppnas och användas av kringsamhället på eftermiddag, kväll och helgid.

Flera lyfter brist på finansiering och resurser som ett hinder i att samverka.

Samverkan lyfts i sig också som en utmaning. Skola som arena som arbetssätt ställer höga krav på samverkan och uppföljning. Att ha förståelse för varandras verksamhet genom hela sin organisation och vilka förväntningar man har på varandra är svårt. Det uppkommer också ibland mer behov än vad de ordinarie verksamheterna känner att de har möjlighet att möta. Att skapa kontinuitet och att det finns incitament för samtliga aktörer som är med lyfts också av någon. När det är många inblandade blir det svårt att kommunicera så att alla få full koll på olika verksamheter och vad de arbetar med.

Någon lyfter också att det är både en styrka och utmaning att skola som arena på flera sätt är fränkopplat skolan.

Att nå de barnen från området som inte går på skolan som är navet och att få barn att ta steget ut i stadens utbud lyfts som en styrka. Även att barnen upplever det tryggt utanför närområdet. Det lyfts som viktigt för att bli en del av samhället i stort.

Ur ett folkhälsoperspektiv lyfts även arbetssättets styrkor kopplat till psykisk hälsa och förmågan att fånga upp fler individer, särskilt i de åldersgrupper där det tidigare funnits utmaningar med detta.

Övriga funderingar och medskick som görs i enkäten är att arbetssättet kräver en gemensam övertygelse, engagemang och öppenhet och att det är viktigt med att länka till övriga stadens mötesplatser och nätverk så att områdesutvecklingen i sig inte blir ett stuprör. Det är viktigt att verksamheter inte fungerar för sig själva, med en stuprörsmoralitet, då vi alla arbetar för samma människor.

Ökat deltagande i föreningsdrivna aktiviteter

Borås GIF är en av de samverkansföreningar som har haft flest aktiviteter inom ramen för samverkan och av den anledningen lyfter vi här deras perspektiv på ökat deltagande i deras föreningsdrivna aktiviteter. De har haft ledare på plats 3-4 eftermiddagar i veckan, och har erbjudit pingis, fotboll, futsal, tjejfutsal, samt varit en del av torsdagsklubben som innehållit olika aktiviteter. De har dessutom varit en aktiv part i planeringen av aktiviteterna, samt deltagit i flera aktiviteter under skoltid där de på olika sätt har bidragit genom ledarnärvaro. De har uppgett att arbetssättet öppnat en möjlighet att skapa relationer med de barn i området som inte redan är föreningsaktiva samt att de också kunnat erbjuda ett lättsamt alternativ för de som redan är föreningsaktiva men som kanske övervägt att sluta i föreningen. Genom att vara aktiva inom ramen för Skola som arena har de kunnat behålla en relation med de barnen som de riskerar att tappa, även när de barnen inte varit lika aktiva på kvällsträningarna. På så sätt har de kunnat motivera dem att så småningom komma tillbaka och vara fortsatt aktiva i föreningen även på kvällstid. Arena-aktiviteten har därmed blivit ett ”mellansteg” som gjort att föreningen inte bara haft en stor rekryteringsmöjlighet, utan även fått ett verktyg för att behålla barnen i föreningen.

Borås Gif har tidigare uppgett att de haft svårt att rekrytera barnen i sitt absoluta närområde. I och med starten av Skola som arena har Borås Gif upplevt ett ökat flöde av barn från närområdet ner till Sjöbo Arena. Föreningen är nu inne i en positiv fas med ett ökande medlemsantal. Föreningen har också utökat antalet ungdomslag från säsongen 2022 till säsongen 2023, vilket är en effekt av att intresset för föreningen ökat. En utmaning som föreningen lyfter är att de har haft svårt att tillgodose ledar-

försörjningen i samband med det ökade inflödet av barn. Det har i sin tur lett till att de börjat undersöka om de kan utveckla sin organisation för att kunna ta emot fler barn i andra typer av träningsformer, exempelvis genom öppna träningar med större åldersspann. De har också börjat arbeta med att stärka sitt interna arbete med ledarrekrytering, ett område där också Skola som arena har gett ringar på vattnet. Genom den utarbetade samverkansstrukturen med skolan, Rf-Sisu och bostadsbolagen har föreningen kunnat nå ut till boende i området med information om att föreningen behöver ledare, en insats som gett flertalet nya ledare. Föreningen har också kunnat ta till vara på feriearbetare som arbetat med Skola som arenas sommaraktiviteter, de har fångats upp till ledare i föreningen när feriearbetsperioden är slut. Ytterligare en positiv effekt av samverkan med Skola som arena som föreningen lyfter är att de även fått en naturlig kontaktyta med de vårdnadshavare som hämtar sina barn efter deras aktivitet. Det kan också i förlängningen underlätta för ledarrekrytering.

Föreningen har genom arbetssättet tagit ett stort socialt ansvar som har gett många positiva resultat för föreningen, men lyfter också att det är en relativt svår roll att ta som ideell förening. I och med att verksamheten sker på tider på dygnet när många ledare är på sina ordinarie jobb kan det vara en utmaning att hitta ledare till aktiviteterna som sker efter skoltid. Hade det funnits möjlighet till ekonomiskt stöd till samverkande förening (i olika grad beroende på insats) uppger de att de hade kunnat bidra ännu mer, samt även haft möjlighet att jobba med sin organisation för att göra den bättre anpassad till att ta emot ännu fler barn med varierande förkunskaper.

Även samtliga av de övriga medverkande föreningarna uppger att de kunnat nå fler barn och unga som inte sedan tidigare varit en del av deras föreningsverksamhet genom arbetssättet. Möjligheten att synliggöra och tillgängliggöra sin föreningsverksamhet inom både fritid och kultur innebär att barn (och deras familjer) som inte tidigare visste att verksamheten fanns fått möjlighet att upptäcka nya positiva sammanhang på fritiden.

”Samverkan med Skola som arenan har gjort att vi når barn i området som annars inte hade kommit till verksamheten”

Ökad trygghet ur ett områdesperspektiv

En följd av att det arrangeras aktiviteter i skolans lokaler efter skoltid är att det rör sig fler vuxna personer på skolgården och i skolans lokaler på eftermiddagar och helger. Inom ramen för arbetssättet har området fått en gemensam aktivitetsbod samt en multisportarena som är placerade mitt på skolgården. Aktivitetsboden är fylld med material (spel, bollar, cirkusmaterial, leksaker mm) som används under skolans raster på dagtid, och av aktörer på närområdet på kvällstid. Sjöbo fritidsgård, Mötesplats Sjöbo, Borås Gif, RF Sisu, Bostäder i Borås och Victoriahem har tillgång till aktivitetsboden, och kan därmed anordna ledarledda aktiviteter på skolans område efter skoltid. Multiarenan som placerats mitt på skolgården används också flitigt av boende i närområdet efter skoltid. Skolans personal upplever ökad trygghet på skolans område på eftermiddagar. Där det tidigare varit relativt vanligt att hitta spår av exempelvis drogförsäljning och liknande på skolgården, har den typen av incidenter minskat.

Minskad skadegörelse

Kombinationen av fler aktiviteter i skolans lokaler, fler stödjande vuxna på skolans område, möjlighet till aktiviteter och sysselsättning för barn och ungdomar, samt förbättrad belysning på skolgården tros vara anledningen till de mycket positiva resultat kring minskad skadegörelse som vi kunnat se under 20220101-20230512. Skadegörelsen på skolans område har minskat med 70 % under denna tid, vilket innebär en kostnadsbesparing på ca 40 000 kr per år. Skolans fastighetsförvaltare poängterar också att det utöver det finns en hel del kostnader som inte ”syns”, som tiden som vaktmästare/fastighetsskötare får lägga ner på att plocka skräp, krossat glas och sådant som också egentligen ska räknas in som en kostnadsbesparing.

5.2 Fokusområde - Vårdnadshavare & familj

De aktiviteter och insatser som är riktade mot familjer och mot vuxna deltagare räknas in i detta fokusområde. Här har det erbjudits ett antal utbildningar, föreläsningar, event och andra typer av aktiviteter under året.

Föreningen Ordpalatset har genomfört flertalet evenemang för familjer, bland annat familjeteambuilding där barn och vuxna träffas och tillsammans löser utmaningar och kluriga samarbetsuppgifter. Detta har varit mycket positivt och uppskattat då det leder till ett ökat nätverkande föräldrar emellan men också till positiva upplevelser för hela familjen i skolans lokaler.

Det har också startats en familjeläsklubb i samverkan mellan Sjöboskolan, Sjöbo bibliotek och Borås Djurpark. Djurens familjeläsklubb syftar särskilt till att stärka och motivera familjer att öka läsningen på hemmaplan. Läsklubben sker sammanhängande under en 4 veckors-period där minst en förälder och ett barn per familj medverkar. I samtliga grupper har de flesta deltagande familjerna närvarat med båda vårdnadshavarna samt syskon. Läsklubben träffas i skolans lokaler och läser en bok tillsammans med en bibliotekarie från Sjöbo bibliotek. Mellan träffarna får de i uppgift att läsa vissa kapitel hemma tills nästa träff. Boken gruppen läser har ett djurtema, och sista träffen sker på Borås Djurpark där gruppen läser det sista kapitlet tillsammans hos djuren. Samarbetet innebär att skolan bidrar med kommunikation och marknadsföring, samt den trygga platsen under de första träffarna. Sjöbo bibliotek tar fram lämplig bok samt bidrar med spetskompetensen vid högläsning och samtal om svåra ord och berättelsens innehåll. Borås Djurpark blir en motivationsfaktor där de deltagande familjerna får ett specialbesök med guide på Djurparken, en pedagog från djurparken medverkar och berättar om djuren som de läst om i boken och låter dem även träffa och klappa de djur som är lämpliga.

Dessa två ovanstående aktiviteter är exempel på intressanta sätt att uppmuntra till läslust och språkutveckling.

Föräldraskapsstöd

Inom fokusområdet Vårdnadshavare och familj kan också ett aktivt föräldraskapsstöd vara en viktig del. Inom ramen för arbetssättet har vi haft en målbild om att kunna erbjuda alla vårdnadshavare till barn i förskoleklass och årskurs 4 föräldraskapsstöd enligt ABC. Tanken är att vårdnadshavare erbjuds föräldraskapsstöd enligt en återkommande systematik, där skolan är den part som bjuder in och arrangerar utbildningstillfällena i skolans lokaler.

Vidare är den öppna familjefika som genomförts tillsammans med Mötesplatsen och socialrådgivare från IFO ett exempel på en aktivitet som skett inom ramen för detta fokusområde. Personal från Mötesplatsen, skolan och IFO har bjudit på fika i samband med att skoldagen för barn i förskoleklass och årskurs 1 är slut. Principen har varit att möta vårdnadshavare ”i kapprummet” och skapa en avslappnad och positiv spontan mötesplats för att bygga relationer, samt att synliggöra Mötesplatsens verksamhet för familjer. Under läsåret 22/23 har det genomförts 46 aktiviteter för vårdnadshavare och familjer.

5.2.1 Upplevelsen hos vårdnadshavare

Aktivitet	Arrangerande aktör	Aktivitetens frekvens
Teambuilding	Ordpalatset	Sporadiskt
Familjeläsklubb	Biblioteket & Borås Djurpark	Höst & vår
Månadsbrev vårdnadshavare	Sjöboskolan/Skolan som arena	Varje månad höst & vår
Föreläsning nätsmart	Sjöboskolan/Skolan som arena	Sporadiskt
Föreläsning livsviktiga snack	Suicide Zero	Sporadiskt
Familjekväll filmvisning	Ordpalatset	Sporadiskt
ABC utbildning vårdnadshavare	Familjecentralen	Hösten 2022
ABC utbildning projekt navet	Navet & familjecentralen	Start våren 2023
Familjefika/kapprumsfika	Mötesplats Sjöbo & Socialrådgivare IFO	Varje månad
Yoga	Medborgarskolan	Varje vecka vår & höst
Familjegymna	RF-Sisu	Våren 2022
Schackspel	Borås Fristad Schackklubb	Varje vecka vår & höst

frågan om hur den generella uppfattningen om Skola som arena är så uppger samtliga av de vårdnadshavare som deltagit i uppföljningsarbetet att de är nöjda med Skola som arena. En förälder uppger att det varit en väldigt bra upplevelse både för barnen och för hen som förälder. 100 % av de svarande uppger att arbetssättet gett ett mervärde både till skolan och till närområdet, och att arbetssättet bidrar till att deras barn blir mer fysiskt aktiva under veckan. Dessutom uppger alla vårdnadshavare att arbetssättet är ett bra sätt att nyttja skolans lokaler även efter skoltid, och att det skapar trygghet på skolans område. Flera svarar också att man upplever att Skola som arena bidrar till förbättrad språkutveckling, samt är ett bra sätt att upptäcka nya aktiviteter i närområdet. En förälder svarar särskilt att Skola som arena upplevs som ett arbetssätt som håller borta barn och unga från kriminalitet och fokuserar mer på att vara del i en grupp på ett bra sätt som främjar hälsan och det sociala nätverket.

På frågan om man tror att arbetssättet kan ha effekt på områdesnivå på kort och lång sikt svarar vårdnadshavarna att de tror att arbetssättet kan ha väldigt bra effekt om man lyckas med att sprida informationen till alla familjer på området. Vidare lyfter man den trygghetskapande effekten som Skola som arena medför. Flera vårdnadshavare beskriver att verksamheten bidrar till att fler barn kan hitta positiva sammanhang, att barn som inte går på Sjöboskolan också är välkomna och att det skapar en positiv bild av området, samt att de upplever skolan som en tryggare plats när fler verksamheter rör sig på området på eftermiddagarna.

På frågan om hur arbetet kan utvecklas nämner flera av dem mer fokus på att sprida informationen, och föreslår fler kanaler så som sms, telefon, kvällsmöten, klassrepresentanter och föräldramöten. Någon lyfter också behovet av att involvera vårdnadshavare ännu mer, samt att man hade önskat att det även fanns aktiviteter att vara med på under helgen. Någon förälder uppger att hen är helt nöjd med upplägget så som det är nu. Som ett sista medskick uppger flera vårdnadshavare att man önskar att fler skolor tog vid och att fler engagerade sig i arbetet.

”Det har varit väldigt bra upplevelse för både barnen och för mig som förälder.”

5.2.2 Upplevelser från verksamheter/aktörer

De samverkansaktörer som haft familjeinriktade aktiviteter uppger att värdet av kommunikationsvägen via skolan till vårdnadshavare är viktig. Det är en svår målgrupp att nå ut till, men att skolans kontaktvägar är ett sätt att underlätta arbetet med marknadsföring och kommunikation.

Vidare uppger skolan att det är ett positivt sätt att skapa starkare band till vårdnadshavare, eftersom det kan leda till positiva associationer med skolan när vårdnadshavare kan verka i skolans lokaler under lätt-samma former. Skolan som fysisk plats blir mer välkomnande då den också används i andra sammanhang än just skolsammanhang.

”Bra initiativ och arbetssätt som engagerar samhället och bidrar till social hållbarhet.”

5.3 Fokusområde – Närsamhälle Arbetssätt och samverkan

Det tredje fokusområdet har kommit att handla om hur arbetssättet bidragit till områdesutvecklingen och hur skolan tagit en mer aktiv roll i närsamhället. Här har fokus varit på deltagande i nätverk, lokala arrangemang, samarbeten som lett till konkreta förbättringar på områdesnivå samt hur skolans lokaler nyttjas i högre utsträckning även på kvällstid och helger.

”Ett bättre utnyttjande av lokaler, att kunna använda skolans lokaler till andra aktiviteter är toppen, speciellt för verksamheter som inte har egna lokaler i området.”

Följande aktiviteter har ingått inom fokusområdet. Flera av de aktiviteter som genomförts inom de andra två fokusområdena går också in under detta området.

Aktivitet	Arrangerande aktör
Öppen familjefika	Mötesplats Sjöbo & IFO
Nyttjande av lokaler efter skoltid <ul style="list-style-type: none"> - Schackspel 1 gång/vecka - Möteslokaler Scouterna - Yoga för vuxna - Familjegymna - Möteslokal bostadsrättsföreningar i området 	Fristad Borås Schackklubb Scouterna Medborgarskolan RF-Sisu Bostadsrättsförening
Deltagande i projekt <ul style="list-style-type: none"> - Områdesbaserad våldsprevention - Ungas delaktighet - ABC med navet 	
Deltagande i nätverk <ul style="list-style-type: none"> - Områdesnätverk - Nätverk för barn och unga - Nätverk rörelsesatsning 	
Deltagande i arrangemang i närsamhället <ul style="list-style-type: none"> - Jul på Sjöbo - Sjöboveckan - Sjöbodagen - Sommaraktiviteter 	

5.3.1 Skolans roll i närsamhället

Genom arbetssättet Skola som arena har skolan tagit en betydligt större och mer aktiv roll i närsamhället, vilket lyfts som positivt av flera samverkanspartner. Att skolan i högre grad medverkar i olika typer av nätverk, både områdesbaserade nätverk och nätverk kopplade till sakfrågor, gör att länken mellan skolan och närsamhället blir starkare. Därmed kan skolan fånga upp trender och aktuella frågor som kan beröra även skolan och skolans elever. Samordnaren för Skola som arena ansvarar för att vara den som deltar i dessa sammanhang, och är också den bärande informationslänken mellan närsamhället och skolans personal.

Eftersom skolans personal kan ha svårt att hitta tid för att närvara i den här typen av sammanhang har det varit avgörande att samordnaren haft det ansvarsområdet.

Som exempel på konkreta förändringar som tillkommit genom skolans möjlighet att vara delaktig i närsamhället lyfter vi bland annat att Sjöbo bibliotek kunnat använda skolans lokaler till att ha deras barn/ungdomsbokssektion aktiv även under den period då de haft platsbrist på grund av renovering. Istället för att magasinera böckerna har barnen och unga kunnat fortsätta låna böcker i det biblioteket som istället har upprättats i skolans lokaler.

Ett annat exempel är den gemensamma aktivitetsbod som skapats och som nyttjas av skolans elever på dagtid samt av fritidsgården, mötesplatsen, föreningsliv och bostadsbolag under kvällar och helger. Förutom att ge möjlighet till rörelse och lek samt ökar vuxennärvaron på området, så ger det också en gemensam ansvarskänsla över materialet som anses tillhöra hela området snarare än bara en enskild aktör.

Vidare har skolan nyttjats av externa aktörer under kvällstid vid ca 50 tillfällen under hösten 2022 och våren 2023. Det är främst föreningsledda aktiviteter som vänder sig till både unga, vuxna och seniorer, men även andra typer av möten och arrangemang har ägt rum i skolans lokaler. Detta är dock ett område som går att utveckla mycket.

5.4 Skolans perspektiv

Skolans upplevelse av arbetssättet ur ett organisatoriskt perspektiv är god. Skolans rektor poängterar att vinsten av att en anställd personal tar hand om större delen av skolans externa samarbeten gör att det

underlättar för övrig personal som ofta upplever en otillräcklighet när viljan att samverka är stor men tiden inte räcker till. Att samordnaren utgår från skolan och finns i skolans lokaler även under skoldagen gör att länken mellan skolan och närsamhället blir tydligare. Ur ett organisatoriskt perspektiv kan samordnaren även lyssna av och identifiera behov som uppstår under skoldagen, där närsamhället kan stärka upp med kompletterande insatser efter skoltid. Vidare lyfter skolans rektor att skolans personal tidigare fått lägga mycket tid under skoltid på att hantera utmaningar och svårigheter kopplat till fritiden, vilket upplevs som ett problem som blivit mindre då eleverna får en mer meningsfull fritid. Här lyfts också vinsten i att fler elever får fler stödjande vuxna i sin omgivning efter skoltid.

Att skolans lokaler nyttjas efter skoltid upplevs som positivt, men ovant. Det är en omställning som behöver ta tid, men som inte upplevs som omöjlig att anpassa sig till. Det uppges vara en pågående process att åstadkomma en attitydförändring i skolans organisation kring detta. I grunden finns en positiv inställning till att skolans lokaler nyttjas, men praktiska saker som exempelvis låssystem och liknande har varit svåra att arbeta med. Den positiva effekten ur ett trygghetsperspektiv upplevs vara mycket viktig, vilket också i förlängningen ger en positiv effekt på arbetsmiljön för skolans personal som befinner sig i lokalerna på eftermiddagar.

På frågan om vilka eventuella resultat som skolan kan se uppges att skolans personal känner en minskad oro för elever, både på individnivå och på gruppnivå. I flera av de fall då man tidigare känt en form av oro vid exempelvis skollov, så känns det nu tryggare att veta att eleverna ges möjlighet till meningsfulla aktiviteter. Skolans rektor menar att när fler vuxna känner barnen ges en grundtrygghet och ökat socialt skyddsnät.

Skolan kan också se att det finns en positiv trend kopplat till måluppfyllelse, även om exakta siffror för våren 2023 inte har kommit i skrivande stund. Skolans rektor menar att även om det är skolans lärare som arbetar med just måluppfyllelse, så kan arbetssättet bidra till att skapa förutsättningar att lyckas hos de enskilda individerna. Skolans rektor lyfter också hur arbetssättet kan bidra med att skapa forum utöver skoldagen, där individer får möjlighet att lyckas vilket leder till ökat självförtroende. Skolans rektor menar att en styrka som arbetssättet har är att civilsamhällets kunskaper och drivkrafter kan stötta upp och skapa forum utöver den ”klassiska skoldagen”, och har exempelvis lyckats möta elever med funktionsnedsättningar på ett mycket positivt sätt.

Vidare poängterar skolan att upplevelsen av ökad trygghet är mycket tydlig, och att det finns en tydlig förbättring kopplat till skadegörelse på skolans område.

På frågan om vilka utmaningar skolan ser som extra viktiga att arbeta vidare med svarar man att skapa en långsiktig och hållbar organisation kring arbetssättet. Det behöver finnas en långsiktighet för att på riktigt kunna arbeta med den egna organisationens process kring förankring och omställning. Ur ett ekonomiskt perspektiv behöver det också finnas en hållbar organisation där man känner ett gemensamt ägandeskap.

Sjöboskolans totala upplevelse av arbetssättet är mycket positivt, och man uppger att man redan nu kan se resultat hos eleverna, både på gruppnivå och på individnivå.

5.5 Polisens perspektiv

En kontinuerlig dialog sker även med Polisen som gett sin bild av verksamheten ur ett trygghetsskapande och brottsförebyggande perspektiv. Polisen ställer sig mycket positiv till arbetssättet och lyfter att det finns evidens för den här typen av områdesarbete. Polisen identifierar meningsfull fritid, fysisk aktivitet och sammanhang i organiserad form av trygga vuxna som viktiga friskfaktorer.

Polisen uppger också att det är deras fasta övertygelse att det arbete som Skola som arena gör kommer ha gynnsam effekt på områdesnivå på både kort och lång sikt på. De lyfter också att det finns evidens för detta.

De utmaningar med arbetssättet som Polisen lyfter i sin utvärdering är svårigheten att nå ut till rätt målgrupp, dvs de som står längst ifrån, utmaningen i att få barnen att stanna i de ordinarie verksamheterna

samt risken med att arbetssättet inte får en kontinuitet. Här lyfter Polisen vikten av att förstå värdet av den här typen av insatser hos beslutsfattare, samt vikten av att orka fortsätta arbeta med och satsa på arbetssättet.

”Det är vår fasta övertygelse att ett arbete som arenaskolan gör kommer ha gynnsam effekt på både kort och lång sikt vilket det också finns evidens för”



5.6 Utmaningar

5.6.1 Samverkan och förankring

Att samverka är ibland svårt och krävande och inom ramen för arbetssättet Skola som arena är samverkansstrukturen bärande. Även om samverkansarbetet har fungerat bra så finns det även utmaningar kopplat till detta. Samverkansaktörerna lyfter gemensam kommunikation som en utmaning, samt att det kräver en aktiv och medveten part som har ansvar för att hålla ihop samverkansarbetet. Samverkan sker både inom Borås stad men även mellan kommunen och civilsamhället, där det är av yttersta vikt att ta hänsyn till civilsamhällets olika förutsättningar och möjligheter. En följeforskare har följt arbetet sedan start, med fokus på just samverkan. För vidare information om resultat kring samverkan, se forskningsrapport från Centrum för välfärdsstudier, bilaga 1.

För att samverkan ska fungera i alla led krävs också ett medvetet förankringsarbete inom respektive samverkansorganisation, vilket också kan vara en utmanande och svårjobbad process. Flera aktörer lyfter vikten av förankringsarbete, både i den egna organisationen och att det periodvis varit svårt att få genomslag i skolans organisation. På frågan om vilka utmaningar som finns kopplat till arbetssättet säger en aktör följande:

”Överbrygga skepticism, all organisatorisk förändring är ofta förknippad med hinder där vissa individer inte nödvändigtvis uppskattar att dela på de tilldelade resurserna. Det kan handla om att allting inte blir städat ordentligt, eller en upplevelse av obehag när andra nyttjar ”sina” lokaler, eller en rädsla för förändringen, att man ser potentiella negativa effekter.”

En utmaning kopplat till detta är en intern rädsla för konkurrens mellan verksamheter som vi har arbetat med i arbetssättets inledande fas. Det fanns en bild av att skolan skulle ta rollen som ytterligare en mötesplats för barn som konkurrerade med övriga kommunala verksamheter. I processen med att tydliggöra arbetssättets syfte och funktioner kunde den uppfattningen succesivt arbetas bort, då syftet snarare är att synliggöra och tillgängliggöra det som redan finns vilket istället förväntas fungera som en rekryterings och marknadsföringsmöjlighet för kringliggande aktörer. Syftet med arbetssättet Skola som arena har aldrig varit att skapa en ny mötesplats, utan att använda skolan som plattform för att bygga broar till det som redan finns.



5.6.2 Organisation

Utvärderingen pekar också på att kortsiktighet och projektinriktat arbetet är en utmaning och ett hinder för arbetssättet. Det behövs en uthållighet i arbetssättet för att det ska ge fler och större effekter över tid, samt för att känna trygghet i arbetssättet. Därmed finns det också en utmaning kopplad till hur man organiserar arbetssättet, så att det förvaltningsöverskridande arbetssättet blir hållbart över tid. Med lärdom av erfarenhetsutbyte med Göteborg Stad, där man arbetat enligt en likande modell, kan det komma att behövas ett gemensamt ägandeskap i arbetssättet som säkerställer att samverkan blir hållbar över tid. Det gemensamma ägandeskapet är också ett sätt att säkerställa att alla parter perspektiv och intressen blir tillvaratagna, och att risken för ”dubbeljobb” i de olika stuprören minskas.

5.6.3 Ekonomi

En utmaning som också finns kopplat till arbetssättet är de ekonomiska förutsättningarna. Skola som arena på Sjöbo har inte haft någon verksamhetsbudget, vilket varit en utmaning. Arbetssättet bygger till stor del på samverkan där respektive aktör bidrar i den form man har möjlighet till, det kan vara personal, ledare, lokaler, informationsspridning, fika, eller ekonomiska resurser. Även om det är en modell som fungerar i stor utsträckning, så är det svårt att genomföra en verksamhet av denna storlek genom att enbart förlita sig på tillfälliga medel.

6 Analys och diskussion

6.1 Analys av i förhållande till mål och önskade effekter

De uppsatta effektmålen för barn och ungas uppväxtvillkor och målen för Skola som arena är svåra att mäta på kort sikt. Effekterna av arbetssättet kommer troligen att bli tydligare på längre sikt, men det finns tendenser som vi kan se redan idag. Alla aktiviteter som genomförts inom ramen för Skola som arena är på ett eller annat sätt kopplat till något av målen.

Det är tydligt att fler barn från Sjöboskolan är mer fysiskt aktiva under en skolvecka än tidigare. De öppna frivilliga aktivitetstillfällena som erbjuds varje dag gör att fler barn rör på sig minst 60 minuter per dag, vilket är den rekommenderade lägsta nivån av fysisk aktivitet per dag. I målformuleringarna önskar vi också se ett högre föreningsdeltagande på området, och Borås Gif som varit den största samverkansparten från föreningslivet kan se ett ökat medlemsantal under de senaste åren. Föreningen säger dock att det kan vara missvisande att enbart titta på medlemsantal eftersom de också kan se att det över lag är svårare att få barn och unga att bli medlemmar i föreningen även om de deltar i föreningens aktiviteter. Att föreningen utökat med ytterligare lag på ungdomssidan, och märker ett större inflöde av barn från området som visar intresse för föreningen är däremot tydliga tecken på att arbetet med att visa upp sin verksamhet på skolan ger resultat.

Utifrån barnens egna upplevelser kan vi se att arbetssättet också bidragit till att synliggöra och tillgängliggöra kulturaktiviteterna på ett bra sätt, även om vi skulle kunna vidareutveckla det arbetet ännu mer. För många av barnen är det just kulturaktiviteterna som lyfts när vi pratar om nya aktiviteter som de aldrig testat förut. Många av barnen har uppgett att de besökt kulturskolans öppna aktiviteter i kulturskolans egna lokaler vid exempelvis lov, efter att de fått möjlighet att bekanta sig med exempelvis konst och skapande efter skoltid.

Det är en utmaning att nå vårdnadshavare och familjer i den utsträckningen som vi önskar, men de aktiviteter som har erbjudits och genomförts har tagits emot väl och med mycket positiv respons. I de fall där man lyckats involvera vårdnadshavare att bli en aktiv medpart i aktiviteten ser vi att vi når målgruppen i högre utsträckning. Därför har ett samarbete mellan föreningen Ordpalatset, Mötesplatsen och socialrådgivare utvecklats och ska genomföras under hösten 2023, där vårdnadshavare kommer att vara en medskapande part i aktivitetens innehåll i högre utsträckning än tidigare.

Att ytterligare koppla på elevhälsan i ett nära samarbete för att exempelvis möjliggöra ABC för vårdnadshavare till barn låg och mellanstadieålder kan vara en möjlig väg framåt. Den testomgång som genomförts



om ABC-utbildning till vårdnadshavare i förskoleklass fick mycket positiv respons från deltagarna. Ett ökat fokus på familjeaktiviteter bidrar också till en positivare bild av skolan som plats, samt bidrar till att stärka relationer mellan vårdnadshavare som har barn som går tillsammans i skolan. Vi kan också se att det är en av de saker som lett till ökad trygghet på skolans område, eftersom kvällsaktiviteter med vuxna deltagare i skolans lokaler på kvällstid leder till att skolans område blir en lugnare plats. Utifrån ett områdesperspektiv är det också av värde att aktiviteterna är öppna och välkomnade även för de barn som inte går på den aktuella skolan, men som kanske ändå bor i området. Det leder till att barnen hittar naturliga sätt att mötas i sitt närområde trots att de inte går på samma skola.

En ökad kontakt med fler stödjande vuxna som känner de barn som bor och lever i området leder också till en ökad känsla av trygghet, samt ger fler möjligheter för barn och unga att hitta rätt ”kontaktvägar” till samhällsfunktioner, aktiviteter och stödfunktioner.

På sikt finns också en förväntan om att en förbättrad kontakt med vårdnadshavare ska ge förbättrade förutsättningar för ökad måluppfyllelse. Ett större engagemang i barnens skolgång och fritid samt deltagande i gemensamma aktiviteter kring exempelvis språkutveckling kan ge bättre förutsättningar för ökad måluppfyllelse.

Vidare ser vi också att samverkan med civilsamhället kan fungera som motivationsfaktor till ökad måluppfyllelse. Ett exempel på detta är samarbetet med IF Elfsborg där de kommer att genomföra en lässatsning med deras spelare på skolan en gång/vecka under höstterminen, för att skapa motivation till läsning.

Sammantaget är ovanstående olika sätt att arbeta med målen om att synliggöra och tydliggöra föreningsverksamhet och kulturverksamhet, att fler barn och unga har minst en fritidsaktivitet under veckan, samt att fler barn, unga och vuxna når upp till rekommenderad lägstanivå av fysisk aktivitet per dag. På sikt förväntar vi oss också att det även leder till att fler barn och unga är medlemmar i en förening. Vidare kopplar det an till målen om ökad trygghet på skolans område och förbättrade kontaktvägar, då fler trygga vuxna finns tillgängliga i aktiviteter som rör barn och unga. Även språkutveckling sker i dessa sammanhang.

6.2 Analys av arbetssättet

Att arbetssättet med Skola som arena har fungerat väl på området Sjöbo och på Sjöboskolan beror troligen på en mängd olika aspekter. Samverkan bygger på frivilligt deltagande med en stark gemensam känsla för den gemensamma målbilden. Målbilden handlar om att skapa aktiviteter efter skoltid för barn och föräldrar som leder till aktiva medborgare, måluppfyllelse i skolan och ökad trygghet i bostadsområdet samt att stöd bör riktas till vårdnadshavare. Vidare finns det en stark känsla av att man jobbar gemensamt för ”samma barn”. Sammanslaget bidrar detta också till att skapa meningsfull fritid för boende på Sjöbo.

Det finns en tydlig samsyn hos samtliga aktörer som är aktiva inom arbetssättet, vilket underlättar samarbetet mycket. Några nyckelfaktorer som lyfts fram i forskningsrapporten är att man aktivt arbetar för att civilsamhället ska vara en jämlik part i samarbetet och att varje organisation får behålla sin logik. Att det finns en struktur i samverkan bidrar också till att det blir enklare att koppla på nya initiativ och aktörer. Det har också varit viktigt att värna om ett prövande och tillåtande förhållningssätt, där det ges utrymme att testa nya vägar och att ställa om tankesätt och utförandesätt vid behov.

”Alla mår bra av att vara aktiva och engagerade. När civilsamhället behandlas som likvärdig partner uppstår en winwin-situation för både skolans och kringsamhällets individer”

För skolan är arbetssättet ovant, det handlar främst om att man inte är van vid att lokalerna nyttjas av andra aktörer. Det är en pågående process för skolans personal att vänja sig vid nya förutsättningar, även om det finns en stark vilja att fortsätta samverkan. Även låssystem och nyckelkort har varit en utmaning eftersom det varit svårt att få systemen att fungera som vi önskat. Även här finns en vilja att lösa problemen, exempelvis genom att låta skolan ha en lokal operatör med behörighet att hantera upplåsning/låsningssystem.

I det inledande arbetet med Skola som arena uppstod en utmaning kopplat till namnet ”Arena skola”. Namnet upplevdes som förvirrande för såväl samverkansaktörer och invånare på området, då det var vanligt att tro att man startat en ny grundskola vid namn Arena skola, eller att det hade kopplingar till Borås Arena. För en utomstående var namnet Arena Skola inte talande för vad arbetssättet egentligen innebar. Av den anledningen valde vi att succesivt börja använda begreppet Skolan som arena, eftersom det är ett inarbetat begrepp för liknande arbetssätt i andra kommuner och gav en något mer beskrivande bild av vad arbetssättet innebär.

Den rädsla för konkurrens mellan de kommunala verksamheterna som också har lyfts hade troligen också kunnat förebyggas med hjälp av bättre förankring i de egna organisationerna, samt fler forum för gemensamma dialoger. Ett delat ägandeskap av arbetssättet kan också vara ett sätt att arbeta med den typen av utmaningar.

Ett perspektiv som framkommit under arbetets gång är hur arbetssättet skulle kunna ses som ett sätt att arbeta med det identifierade glapp mellan familjecentralen för de yngre barnen och deras familjer, och Öppen fritid för de äldre barnen. Att se arbetssättet som en förlängning av familjecentralens arbete och en brygga till öppen ungdomsverksamhet och övriga verksamheter i civilsamhället är en vision där arbetssättet Skola som arena har stor utvecklingspotential. Här finns en stor möjlighet att involvera även andra verksamheter i högre utsträckning, så som Individ och familjeomsorg och elevhälsan.

Det är också tydligt att långsiktighet och hållbarhet är viktigt för att arbetssättet ska fungera på sikt, vilket också har poängterats i hög grad i utvärderingsarbetet. Ett sätt att arbeta med detta har varit att göra överenskommelser om långsikt samarbete med aktörer, exempelvis genom att söka gemensamma medel där aktiviteterna ska sträcka sig över 2- 3 år.

6.2.1 Analys av samordnarens roll

Samordnarens roll har också utvecklats över tid under pilotomgången av Skola som arena. Rollen har blivit mycket bred och samordnaren verkar brett på ett strategiskt och operativt plan vilket beskrivits under tidigare avsnitt. Det har varit av mycket stort värde att samordnaren finns placerad på skolan under dagtid,



för att etablera ett hållbart samarbete med skolans personal samt att säkerställa medskapandeprocessen med eleverna. Det har dock krävts en medveten gränsdragning mellan att verka efter skoltid och att medverka på aktiviteter under skoltid som hör till skolans grunduppdrag. Det ger mycket goda förutsättningar att vara en aktiv part i skolledningen, för att kunna fånga upp behov och utmaningar där Skola som arena kan vara en kompletterande plattform. Samtidigt har samordnarens roll till stor del kommit att handla om att medverka i olika stadsövergripande forum där Skola som arena kan vara en möjlig plattform för nya projekt och verksamheter. Vid en eventuell fortsättning och uppskalning av arbetssättet kan det vara av värde att ha ytterligare en funktion kopplad till arbetssättet med fokus på det strategiska stadsövergripande arbetet, samt att säkerställa att arbetssättet genomförs på ett likvärdigt sätt över hela staden även om innehåll och aktiviteter kommer att variera beroende på område.

Skolans organisation lyfter också att den anställda samordnaren är en förutsättning för att skolan ska ha möjlighet att medverka i de forum som finns i närområdet, samt att ta tillvara på de samverkansmöjligheter som finns för att ge bästa möjliga förutsättningar för de egna elevernas lärande. Om ansvaret för detta skulle ligga på skolans traditionella funktioner såsom exempelvis lärare och elevhälsan som en del bland övriga arbetsuppgifter hade man inte haft möjlighet att arbeta med dessa frågor i den utsträckningen man önskar.

6.2.2 Analys av övriga förutsättningar och hinder i arbetet

Att man saknar en verksamhets/aktivitetsbudget kopplat till arbetssättet ställer höga krav på kompetens om att söka extern finansiering. Att det inte finns en egen budget kopplat till arbetet kan också leda till att man väljer att inte genomföra vissa aktiviteter som det finns mindre kostnader för. Ett exempel på detta är att erbjuda mellanmål, som vi vet är en viktig del i samband med många aktiviteter men som ibland fått prioriteras bort trots att kostnaden är relativt liten. En verksamhets/aktivitetsbudget hade dock inte behövt vara stor, då arbetssättet i stort bygger på samarbete.

En annan utmaning som lyfts fram i utvärderingsarbetet är föreningslivets svårigheter att växla upp i takt med arbetet med att synliggöra och tillgängliggöra fritidsaktiviteter. Att föreningsaktiviteter synliggörs och tillgängliggörs kan ibland leda till ökad tillströmning av medlemmar i högre takt än vad föreningslivet har möjlighet att möta upp. Här kan det finnas ett behov av att ytterligare stärka upp med ytterligare stöd till föreningslivet när den typen av behov uppstår.

7 Slutsatser och rekommendationer

Slutsatsen av rapporten är att arbetssättet bidrar till att skapa goda uppväxtvillkor, detta genom att ge mer jämlika möjligheter för barn och unga att ta del av fritidsaktiviteter som de upplever som meningsfulla samt att arbetssättet skapar förutsättningar till fler stödjande vuxna runt barnen, främja språkutveckling och att öka tilltron till sin egen förmåga. Arbetssättet har också visat sig vara ett sätt att nå vårdnadshavare för att stärka relationen med dem och nå ut med föräldraskapsstöd. Ur ett områdesperspektiv har arbetssättet Skola som arena visat sig leda till minskad skadegörelse, förbättrade relationer och förbättrad samverkan mellan aktörer med det gemensamma fokuset på barn och unga i området.

Nedan följer en sammanfattning av de viktiga komponenter, för uppväxling av arbetssättet skola som arena, som identifierats under testperioden.

Inställning till arbetssättet i sin helhet

Det finns en positiv inställning till arbetssättet i sin helhet, både hos samverkande aktörer och hos målgrupperna som arbetssättet riktar sig till.

Beslut om att skola som arena är ett arbetssätt som ska finnas långsiktigt

Genom att tydligare uttala att det finns en ambition om att detta arbetssätt är något vi i staden vill satsa på långsiktigt skulle verksamheterna mer fullt ut våga ställa om och utveckla arbetet.

Långsiktig och samordna finansiering

Ett hinder för långsiktighet i dagsläget är att delar av finansieringen av verksamhet som samordnings-tjänsten och andra delar som stöd till föreningarna och omkostnader kopplat till aktiviteter är finansiera av externa medel. I dagsläget har viss omställning gjorts genom att delar av samarbetet finansieras genom att andra kommunala verksamheter gör det inom sina befintliga ramar.

Gemensamt ägandeskap

Det gemensamma ägandeskapet kan tydliggöras för långsiktighet men också för att underlätta i samverkan. Ett sätt skulle kunna vara att tydligt beskriva alla aktörers uppdrag och roller inom arbetet. Ett sätt för att skapa långsiktighet är att det finns gemensam budget för det gemensamma arbetet som gemensam fördelas.

Tvärsektoriell styrning

Då arbetet görs i samverkan behövs fortsatt en organisering och styrning i tvärsektoriella forum på olika nivåer.

Tydliga gemensamma mål, arbetssätt och förhållningsätt

Tydliga gemensamma mål och arbetssätt har visat sig vara framgångsfaktorer i samverkan i arbetssättet. Vid en uppväxling är det viktigt att bibehålla detta även om de faktiska aktiviteterna som når barn och föräldrar kommer behöva bygga på de förutsättningar som finns i varje område.

Involvering av barn och föräldrar i arbetet

Forskningen lyfter att de tycker staden ska involvera barn och föräldrar ännu mer genom att involvera dem på det strukturella planet.

Bilagor

Bilaga 1 – Följeforskning av socialt hållbart Borås

- Tre studier om gränsöverskridande samverkan inom kommunal välfärd





Postadress: 501 80 Borås **Tfn:** 033-35 70 00 boras.se